



TURİZM FAKÜLTESİ

BİRİM İÇ DEĞERLENDİRME RAPORU

**(Köyceğiz Yerleşkesi, Köyceğiz Mah. Demeç Sk. No: 42
Meram / KONYA)**

2023

BİRİM HAKKINDA BİLGİLER

1. İletişim Bilgileri

Birim yöneticisi ve yönetici yardımcısı ve birim komisyon başkanına ait iletişim bilgileri aşağıda gösterilmiştir.

Dekan:

Prof. Dr. Fatma ARSLAN

İş Telefonu: 0332 325 11 47/ 2603

E-mail: fatmarslan@erbakan.edu.tr

Dekan Yardımcısı:

Doç. Dr. Mustafa Cüneyt ŞAPCILAR

İş Telefonu: 0332 325 11 47/ 2603

E-mail: msapcilar@erbakan.edu.tr

Dekan Yardımcısı:

Doç. Dr. Eda GÜNEŞ

İş Telefonu: 0332 325 11 47/ 2604

E-mail: egunes@erbakan.edu.tr

Koordinatör:

Doç. Dr. Mustafa Cüneyt ŞAPCILAR

Birim Kalite Komisyonu Başkanı:

Doç. Dr. Mustafa Cüneyt ŞAPCILAR

2. Tarihsel Gelişim

Turizm Fakültesi 2012 yılında kurulmuştur. Bünyesindeki Turizm İşletmeciliği, Gastronomi ve Mutfak Sanatları, Turizm Rehberliği ve Rekreasyon Yönetimi Bölümü olmak üzere toplam 4 bölümlle lisans ve lisansüstü eğitim vermektedir. Mezunlarımızın kongre ve fuar işletmeciliği, Kültür ve Turizm Bakanlığı gibi kurum ve kuruluşların çeşitli kademelerinde otel, restoran, yemek fabrikaları, hava yolu şirketleri ve diğer yiyecek içecek işletmeleri, aşçılık okulları ve mutfak akademileri, üniversiteler, görsel ve basılı yayın kuruluşları, profesyonel turist rehberleri, konaklama ve seyahat işletmelerinde yönetici, rekreasyon ve serbest zamanların değerlendirmesine yönelik hizmetler sunan organizasyonlarla, kamu ve özel sektördeki her türlü turizm, sağlık ve hizmet sektörünün kurum ve kuruluşlarında yönetici veya yönlendirici olarak istihdam edilmek üzere akademik yaşamını sürdürmektedir.

Turizm Fakültesini kazanan öğrencilerimizin bir yandan Farabi ve Erasmus programları vasıtasıyla yurt içinde ve yurt dışındaki farklı akademik ortamları tecrübe etmeleri teşvik edilirken; diğer yandan yan dal ve çift ana dal uygulamaları ile onların farklı alanlarda çalışmalarına imkân verecek donanımlar kazanması sağlanmaktadır. Ayrıca yerel ulusal ve uluslararası kurumlarla yapılan protokollerle, öğrencilerimize yaz aylarında staj imkânları sunulmaktadır.

3. Misyon, Vizyon, Değerleri ve Hedefleri

Misyonumuz, eğitim, araştırma ve sektör iş birliği ile değişime ve gelişime açık, toplumsal duyarlılık ve sorumluluk sahibi, sorun çözme yeteneği gelişmiş, nitelikli turizm yöneticilerini yetiştirmek ve turizm sektörünün ihtiyaç duyduğu eğitim, araştırma ve hizmeti sürekli olarak geliştirmek için bilgi, program ve hizmet üretmektir.

Vizyonumuz, eğitim ve öğretim kalitesini sürekli geliştiren, yetiştirdiği bireyler ve gerçekleştirdiği bilimsel çalışmalar ile uluslararası alanda ön sıralarda yer alan bir eğitim kurumu olmaktır.

Fakültemizin öncelikli amacı, çağdaş, bilimsel ve kaliteli bir eğitim-öğretim sağlayarak ülkemiz turizm sektörü için nitelikli orta ve üst kademe yönetici adayları, profesyonel turist rehberleri, rekreasyon yöneticisi ve nitelikli şefler yetiştirmektir. Bunun yanında, turizm alanında kaliteli, güncel, uygulamaya dönük araştırmalar ve akademik çalışmalar yaparak bu alandaki bilgi üretimine katkıda bulunmak, turizm alanında üretilen bilgilerin kullanılması ve uygulanması ile turizm sektörünün ve toplumun gelişmesini sağlamak, Konya'nın sosyo-kültürel dokusuna uygun ulusal-uluslararası proje ve etkinliklerle bölgenin tanıtılmasına ve ekonomik kalkınmasına destek vermek de amaçlarımız arasındadır.

Eğitim, araştırma ve sektör iş birliği ile değişime ve gelişime açık, toplumsal duyarlılık ve sorumluluk sahibi, sorun çözme yeteneği gelişmiş, nitelikli turizm yöneticilerini yetiştirmek ve turizm sektörünün ihtiyaç duyduğu eğitim, araştırma ve hizmeti sürekli olarak geliştirmek için bilgi, program ve hizmet üreten evrensel bir lisans ve lisansüstü eğitim kurumu olmak Fakültemizin öncelikli hedefidir.

4. Eğitim ve Öğretim Hizmeti Sunan Birimleri

2023 Yılı itibariyle Turizm Fakültesine bağlı 4 bölümün tamamı aktif durumdadır. 2012-2013 Eğitim-Öğretim yılında Turizm İşletmeciliği, Turizm Rehberliği, Gastronomi ve Mutfak Sanatları bölümleri, 2015-2016 eğitim-öğretim yılında Rekreasyon Yönetimi bölümü eğitim-öğretime başlamıştır. Aktif bölümlerimizin tamamında birinci ve ikinci öğretim kapsamında eğitim verilmektedir. Ders programları teorik ve uygulamalı olarak uluslararası metinler ve mesleki yeterlilikler dikkate alınarak hazırlanmaktadır. Öğrencilerimizin bölümlerinden lisans derecesini alabilmeleri için programda alması gereken zorunlu ve seçmeli derslerin tümünü başarıyla tamamlaması ve genel not ortalamasınının 4'lük not sistemi üzerinden en az 2.0 ağırlıklı not ortalaması gerekir. Bölümlerde eğitim öğretim süresi 4 yıldır. Bölümde eğitim dili Türkçe olmakla birlikte eğitim süreleri boyunca İngilizce yabancı dil eğitimi seçmeli ders olarak verilmektedir. Fakültemiz tarafından yapılan anlaşma ile 2014-2015 eğitim-öğretim yılında öğrencilerimiz Almanya'da staj yapma imkânı bulmuşlardır. Bu etkinlik her yıl belirli kontenjan üzerinden devam edecektir. Yurtdışı staj çalışmaları kapsamında farklı ülkeler ile benzer antlaşmalar için çalışmalar devam etmektedir. Erasmus+ 2014-2020 programı kapsamında 4 farklı ülkede 5 üniversite ile antlaşmalar yapılmış olup, 2014 güz döneminde 3 öğrenci gönderilmiştir. 2015-2016 bahar döneminde 6 öğrenci, 2016 güz döneminde 4

öğrenci, 2017 bahar döneminde 4 öğrenci, 2017 güz döneminde 3 öğrenci, 2018 bahar döneminde 2 öğrenci, 2018 güz döneminde 3 öğrenci, 2019 bahar döneminde 4 öğrenci, 2019 güz döneminde 4 öğrenci, 2020 bahar döneminde 2 öğrenci, 2020 güz döneminde 3 öğrenci Erasmus+ değişim hareketliliğinden faydalanmıştır. 2023 bahar döneminde 1 doktora öğrencisi, 2 lisans öğrencisi Erasmus program değişimleri ile öğrenim hareketliliğine katılmıştır.

Tablo 1. Turizm Fakültesi Kadrosu

Bölüm		Turizm İşletmeciliği	Turizm Rehberliği	Gastronomi ve Mutfak Sanatları	Rekreasyon Yönetimi
Öğrenci Sayısı (NÖ+İÖ)		149	282	609	309
Akademik Personel	Profesör	3	1	1	1
	Doç. Dr.	5	1	5	4
	Dr. Öğr. Üyesi	1	2		
	Öğretim Görevlisi	1			
	Doktor Araştırma Görevlisi	3			
	Araştırma Görevlisi	1	1	1	2
	TOPLAM	14	5	7	7
İdari Personel					
14					

5. Araştırma Faaliyetlerinin Yürütüldüğü Birimleri

Birimin AR-GE faaliyeti gerçekleştiren, bu kapsamda hizmet sunan ve destek veren (laboratuvarlar, proje koordinasyon birimleri, cihaz alt yapısı vb.) birimlerinin etkinliği ve verimliliğini değerlendirmek üzere gerekli görülen girdi, süreç ve çıktılara ilişkin bilgiler ise şöyledir.

Tablo 2. Fiziksel Alanlar

Eğitim Alanı	Kapasitesi 0-50	Kapasitesi 51-75	Kapasitesi 76-100	Kapasitesi 101-150	Kapasitesi 151-250	Kapasitesi 251-Üzeri
Amfi	-	-	-	-	2	-
Sınıf	6	5	3	-	-	-

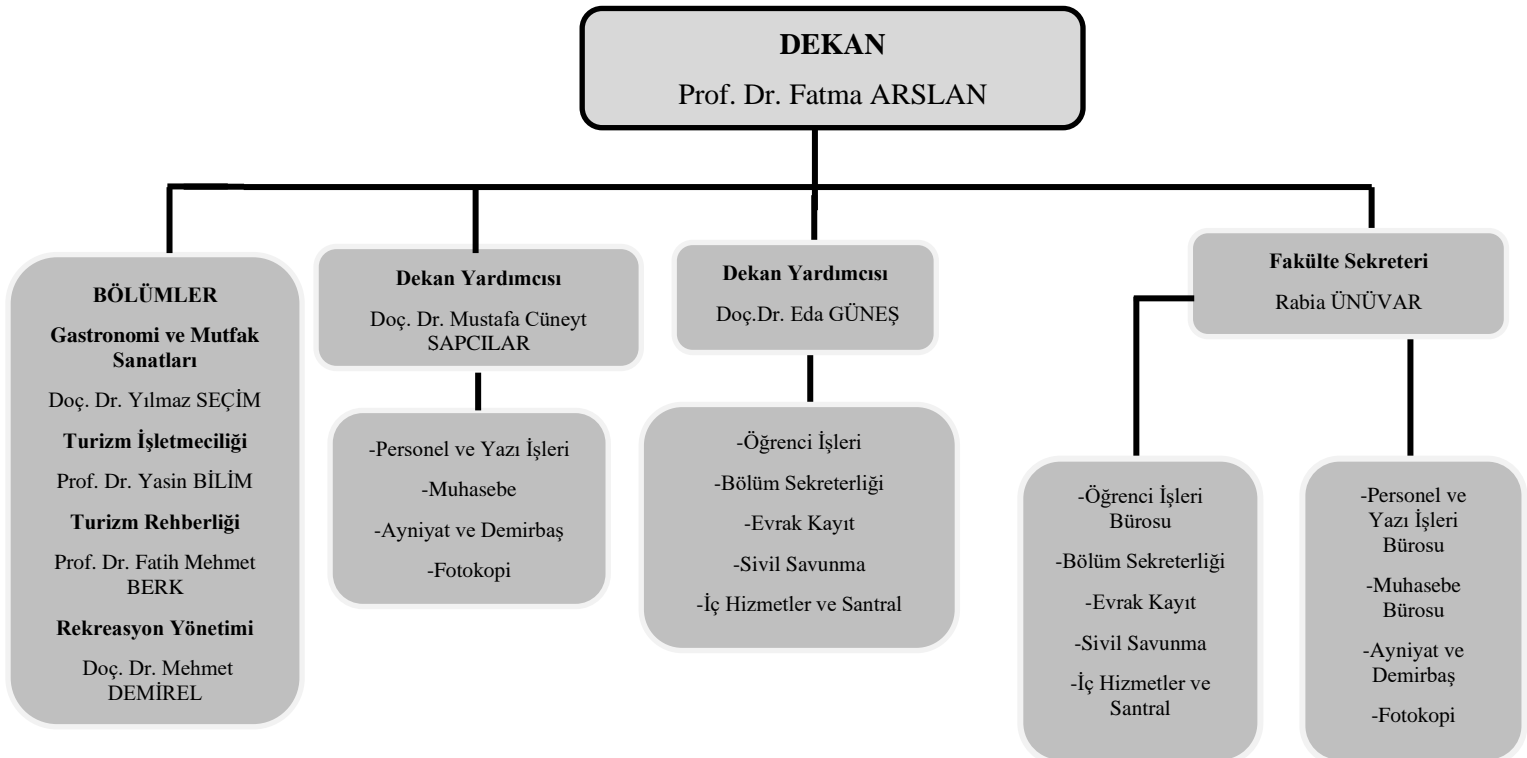
Bilgisayar Lab.	1	-	-	-	-	-
Diğer Lab.	-	-	-	-	-	-
Toplam	7	5	3	-	2	-
Toplantı – Konferans Salonları						
Toplantı Konferans Salonları	Kapasitesi 0–50	Kapasitesi 51–75	Kapasitesi 76–100	Kapasitesi 101–150	Kapasitesi 151–250	Kapasitesi 251–Üzeri
Toplantı Salonu	-	-	-	-	-	-
Konferans Salonu	-	-	-	-	1	-
Toplam	1	-	-	-	-	-

Ayrıca, Köyceğiz Kampüsünde Fakültemiz Gastronomi ve Mutfak Sanatları Bölümü öğrencileri için 2 adet 160 m² atölye bulunmaktadır.

6. Birimin Organizasyon Yapısı

2547 sayılı Yükseköğretim Kanunu Fakülteyi “Yüksek düzeyde eğitim-öğretim, bilimsel araştırma ve yayın yapan kendisine enstitü, yüksekokul ve benzeri kuruluşlar bağlanabilen bir yükseköğretim kurumudur ve kanunla kurulur.” şeklinde tanımlamaktadır.

Tablo 3. Organizasyon Yapısı



7. İyileştirmeye Yönelik Çalışmalar

Fakültemiz, kalite ve performans artırıcı yaklaşımları benimsemek ve sürekli iyileşme amacıyla çeşitli adımlar atmaktadır. Bu kapsamda, iç değerlendirme ve iyileştirme süreçlerini destekleyen bir kültür oluşturma amacıyla farkındalık oluşturma çalışmalarına ağırlık vermektedir. Öğrencilere yönelik düzenlenen bilgilendirme etkinlikleri, bu sürecin bir parçası olarak iyileştirme kültürünü yaygınlaştırmayı amaçlamaktadır. Ayrıca, farklı paydaşlarla etkileşimde bulunarak, sektör temsilcileri, öğrenci toplulukları ve mezunlarla iş birliği içinde olmaktadır. Bu etkileşim, birimin faaliyetlerini değerlendirmesine ve iyileştirme fırsatlarını belirlemesine yardımcı olmaktadır.

A. LİDERLİK, YÖNETİŞİM ve KALİTE

Turizm Fakültesi, birim misyonu, vizyonu ve hedeflerine ulaşma stratejilerini belirlerken stratejik bir yönetim süreci izlenmektedir. Bu stratejiler, birimin kalite güvencesi politikalarını şekillendirme ve uygulama çabalarımızı kapsamlı bir şekilde yansıtmaktadır.

- Misyonumuz doğrultusunda, öğrencilere turizmin sosyal, ekonomik, sportif, rekreatif ve teknik yönden gelişimine katkı sağlama hedefimiz ön planda tutulmaktadır. Eğitim programlarımız, sektörlerin ihtiyaçlarına uygun olarak şekillendirilmiş ve sürekli olarak güncellenerek misyonumuza uygun kalitede bir eğitim sunmamıza olanak tanımaktadır.
- Vizyonumuz, öncü ve yenilikçi bir rol üstlenmeyi içerdiği için, birim içinde vizyoner liderlik anlayışı teşvik edilmektedir. Akademik kadromuzun ve yönetimimizin vizyoner bakış açıları, birimin uzun vadeli hedeflerine ulaşma sürecinde yol gösterici bir rol oynamaktadır.
- Kalite güvencesi politikalarımız ve stratejilerimiz doğrultusunda sürekli iyileştirme prensibine odaklanılmaktadır. İzleme, değerlendirme ve geri bildirim mekanizmalarını aktif bir şekilde kullanarak, eğitim süreçlerimizi ve birim içi işleyişimizi sürekli olarak gözden geçirilmekte ve geliştirme fırsatları değerlendirilmektedir.
- Hedeflere ulaşmada paydaşlarımızın görüşleri ve geri bildirimleri önemsenmektedir. Öğrenci toplulukları, mezunlarımız, sektör temsilcileri ve diğer paydaşlarla düzenli iletişim ve iş birliği içinde olarak, stratejik hedeflerimizi daha etkili bir şekilde şekillendirme amacını taşınmaktadır.

Misyon, vizyon ve hedeflerine ulaşma stratejilerimiz, kalite güvencesi politikalarımızın temelini oluşturarak, sürekli olarak daha yüksek standartlarda bir eğitim ve hizmet sunma amacımıza yönelik bir yol haritası çizmektedir. Bu stratejiler, birimin liderlik ve yönetim anlayışını kalite ile bütünleştirerek birimin başarılarını ve etkinliğini sürekli olarak artırmayı hedeflemektedir. Bu kapsamda birimimizde misyon ve hedeflere ulaşma süreçlerini değerlendirmek ve bu konuda güven sağlamak amacıyla çeşitli yöntemleri benimsemektedir. Bu değerlendirme süreçleri, birimin performansını ve etkinliğini objektif bir şekilde değerlendirmek üzere tasarlanmıştır.

- Misyon ve hedeflere ulaşma stratejilerimizi düzenli olarak gözden geçirilmekte ve değişen koşullara adapte olmak üzere revize edilmektedir. Bu sürekli değerlendirme ve revizyon mekanizmaları, birimin stratejik hedeflerine uygunluğunu güncel ve etkili kılmaktadır.
- Misyon ve hedeflere ulaşma konusunda paydaşlarımızın görüşleri düzenli olarak alınır ve değerlendirilir. Bu, öğrenci toplulukları, sektör temsilcileri, mezunlar ve diğer paydaşlarla etkileşimde bulunarak, birimizin gerçek dünya ihtiyaçlarına uygun eğitim sunduğundan emin olmamıza katkı sağlamaktadır.
- Misyon ve hedeflere ulaşma süreçlerimizde şeffaflık esas alınmaktadır. Paydaşlarımız ve birim içi personelimizle sürekli olarak iletişimde olunur, başarılarımız ve iyileştirme alanlarımız şeffaf bir şekilde paylaşılmaktadır.

Fakültemiz, bu yöntemlerin bir kombinasyonunu kullanarak, misyon ve hedeflere ulaşma süreçlerini değerlendirir ve sürekli olarak daha etkili stratejiler geliştirmek amacıyla çalışmaktadır. Bu çabalar, birimizin liderlik, yönetim ve kalite odaklı bir yaklaşımı benimsemesini ve misyon ve hedeflere uygun bir eğitim ortamı sağlamasını desteklemektedir. Ayrıca, birimiz geleceğe yönelik süreçlerini sürekli olarak iyileştirmeyi planlayarak, diğer üniversitelerdeki benzer birimlerle rekabet avantajını koruma amacına yönelik çeşitli stratejileri benimsemektedir. Bu stratejiler, birimin kalite standartlarını yükseltme, öğrenci deneyimini güçlendirme ve sektöre öncülük etme hedefleri doğrultusunda şekillenmektedir. Bu kapsamda, belirlediğimiz stratejilerle gelecekteki zorluklara etkin bir şekilde yanıt verebilmeyi ve sektördeki diğer birimlere karşı rekabet avantajını sürdürebilmek hedeflenmektedir.

A.1 Liderlik ve Kalite

Turizm Fakültesi, eğitim, öğretim ve araştırma süreçlerinin etkin bir şekilde yönetilmesini sağlamak üzere özgün bir yönetim modeli ve idari yapı benimsemektedir. Üniversitelerde Akademik Teşkilat Yönetmeliği'nin gerekliliklerini karşılamakla birlikte, birimiz bu çerçevede öne çıkan farklı bir yönetim yaklaşımını da hayata geçirmiştir.

A.1.1 Yönetişim Modeli ve İdari Yapı

Fakültemiz, benimsediği yönetim modeli ve idari yapı, Üniversitelerde Akademik Teşkilat Yönetmeliği kapsamındaki standartları karşılamakla birlikte, birimin özgün ihtiyaçlarına ve hedeflerine uygun bir esneklik ve etkinlik sunmaktadır. Bu yapı, eğitim, öğretim ve araştırma süreçlerinin daha verimli ve etkili bir şekilde yönetilmesini sağlamak adına sürekli olarak güncellenmektedir ve iyileştirilmektedir.

Yönetişim modelimiz ve idari yapımız, sürekli iyileştirmeyi esas almaktadır. Düzenli olarak gerçekleştirilen iç değerlendirme süreçleri, mevcut yönetim modelinin ve idari yapının etkinliğini değerlendirmektedir. Gerekli görülen alanlarda değişikliklere ve güncellemelere açık bir yaklaşım benimsenmektedir. Ayrıca, idari ve akademik personel arasında etkili bir iş birliği desteklenmektedir. Birimin hedefleri doğrultusunda ortak çabalarla çalışarak, eğitim ve araştırma süreçlerini daha etkin bir şekilde yönetilmektedir. İdari yapı, akademik kadronun vizyon ve misyon hedeflerine uygun destek sağlanmaktadır. Yine, yönetim ve organizasyon

kapsamında komisyonlar oluşturulmaktadır (Kanıt 1, Kanıt 2).

A.1.2 Liderlik

Fakültemizde liderlik, kalite çevrimleri konusunda yüksek farkındalık, sahiplenme ve motivasyon düzeyine odaklanılmaktadır. Liderlerimiz, kurumun değerleri ve hedefleri doğrultusunda yönlendirmeyi benimsemiş olup, bu bağlamda yetki paylaşımı, ilişkiler, zaman yönetimi, birim motivasyonu ve stres yönetimi gibi kritik unsurları etkin bir şekilde ele almaktadır.

- Liderlerimiz, kalite çevrimleri konusunda sürekli bir farkındalık içindedir. Düzenli olarak gerçekleştirilen iç ve dış değerlendirme süreçlerine katılım sağlanarak, birimin güçlü ve zayıf yönleri değerlendirilmekte ve kalite standartlarına uyum gösterilmektedir. Kalite çevrimlerine yönelik sahiplenme, liderlerin değerlendirme sonuçlarına hızlı bir şekilde tepki vererek, gerekli düzeltici ve önleyici önlemleri alınması sağlanmaktadır. Bu süreç, birim içinde sürekli iyileştirmeyi teşvik etmektedir. Liderlik anlayışı, ekip iş birliği, şeffaflık ve karşılıklı saygı esasına dayanmaktadır. Liderler, açık iletişim ve katılımcı bir karar alma kültürünü destekler niteliktedir. Koordinasyon, birim içindeki farklı disiplinler arasında etkili bir iş birliğini teşvik etmektedir. Ayrıca, koordinasyon kültürü, birim içindeki süreçlerin ve projelerin uyumlu bir şekilde yürütülmesini sağlarken; liderler, birimin misyon ve vizyonunu paydaşlarla paylaşarak ortak bir anlayışın oluşturulmasını liderlik etmektedirler (Kanıt 3).

A.1.3 Kurumsal Dönüşüm Kapasitesi

Fakültemiz, yükseköğretim ekosistemi içindeki dinamik değişimleri, küresel eğilimleri, ulusal hedefleri ve paydaş beklentilerini dikkate alarak geleceğe uyum sağlamak amacıyla kurumsal dönüşüm kapasitesini artırmaya yönelik çeşitli çalışmalar yürütmektedir. Bu çerçevede, amaç, misyon ve hedefler doğrultusunda değişim yönetimi, kıyaslama ve yenilik yönetimi yaklaşımları ön plana çıkmaktadır.

A.1.4 İç Kalite Güvencesi Mekanizmaları

Turizm Fakültesi olarak, stratejik plan ve performans programında belirlenen performans göstergeleri ile kalite güvencesi süreçleri arasında güçlü bir ilişki kurulmuş, iç kontrol ve iç denetim sistemini iç kalite güvence sisteminin temel bir aracı olarak kabul edilmektedir. Bu bağlamda, planlama, uygulama, kontrol ve önlem alma döngüsü yönetim sistemi, eğitim-öğretim, araştırma ve geliştirme, toplumsal katkı süreçleriyle idari ve yönetsel süreçlerin tamamında başarıyla işletilmektedir.

- Birim içi kalite kültürü, performans odaklı ve sürekli iyileştirmeyi teşvik eden bir atmosfer oluşturmaktadır. Bu kültür, her seviyedeki personelin kalite standartlarına uyumu ve misyon hedeflerine katkısını sağlamayı amaçlamaktadır. Bu kapsamda; bölümlerimizde birim kalite elçileri, hem üniversitenin genel olarak kalite güvence sistemi ile ilgili toplantılarına hem de bu toplantılara bağlı olarak sürdürülen fakülte kurul toplantılarına katılmaktadır. Bununla birlikte bölüm öğretim elemanları da bu toplantılarda ele alınan konularla ilgili olarak bilgilendirilmekte, kalite güvence sistemlerinin iyileştirilmesi

yönünde faaliyetler ile ilgili fikir alışverişinde bulunmaktadır. Görevli kalite elçisi tarafından, üniversitemiz Kurumsal Kalite Geliştirme ve Akreditasyon Koordinatörlüğünce belirtilen ve fakültemiz kalite koordinatörü tarafından belirtilen şekliyle veri girişleri sağlanmaktadır. Yine, fakülte öğretim elemanları eğitim kalitesini yükseltme adına farklı birimlerce yürütülen (uzaktan eğitim birimi bilgilendirme toplantıları, eğitim-öğretimle ilgili komisyon toplantıları vb.) toplantı ve bilgilendirme görüşmelerine katılmaktadırlar. Ayrıca, belirlenen kalite hedefleri doğrultusunda, merkez koordinatörlük ve birim koordinatörlüğü tarafından belirlenen kaliteye yönelik faaliyetlerle ilgili, bölümde görevli öğretim elemanları ile zaman zaman değerlendirmeler yapılmakta ve fikirler paylaşılmaktadır. Örneğin, her eğitim-öğretim yılı başlangıcında müfredatlarla ilgili değerlendirmeler yapılmaktadır. Yine, eğitim-öğretim kalitesini artırmak için bölümlerimizde akademik kadro ilanları açılmış ve yabancı dil hazırlık sınıflarının açılması yönünde adımlar atılmıştır (Kanıt 4, Kanıt 5).

- Eğitim-öğretim, araştırma ve geliştirme, toplumsal katkı süreçleriyle idari ve yönetsel süreçlerde birim içi kalite kültürü yaygınlaşmış ve uygulamalara yansımıştır. Personel, kalite güvencesi süreçlerine katılım konusunda motive edilmiş ve bu süreçlere etkin bir şekilde dahil olmuştur. Turizm Fakültemiz Üniversitemizin aldığı karar doğrultusunda akademisyenlerimize bir link göndererek bu linkten aylık akademik çalışmalarını bildirmelerini istemektedir. Aralık 2023 aylık performans yükleme linki için bkz: - <https://docs.google.com/forms/d/e/1FAIpQLScDIiL6x0by08BbW6VLW3BC23AnvCjqGK6-xTt0wH94FqxW0A/viewform> (Kanıt 6).

A.1.5 Kamuoyunu Bilgilendirme ve Hesap Verebilirlik

Fakültemiz, topluma karşı sorumluluğunun gereği olarak, eğitim ve öğretim, araştırma ve geliştirme faaliyetlerini içeren tüm faaliyetleriyle ilgili güncel verileri düzenli olarak paylaşmaktadır. Bu kapsamda, eğitim ve öğretim faaliyetleri, araştırma projeleri ve diğer etkinliklere ilişkin güncel verileri düzenli olarak kamuoyuyla paylaşmaktadır. Bu paylaşımlar, fakülte ve bölüm web siteleri ve sosyal medya platformları aracılığıyla gerçekleştirilmektedir. Güncel veriler ile topluma doğru ve güvenilir bilgiler sunulmaktadır

A.2 Misyon ve Stratejik Amaçlar

Fakültemiz, misyon, vizyon ve hedefleri aracılığıyla duruşunu, önceliğini ve tercihlerini açık bir şekilde yansıtmaktadır. Aynı zamanda, kurumun kalite politikasını ilan etmiş ve bu politikalar birimin tercihini ve standartlara uygunluğunu yansıtmaktadır. Kurum politikalarının somut sonuçları, birimin uygulamalarına yansıyan etkileri gözlemlenmektedir.

A.2.1 Misyon, Vizyon ve Politikalar

Fakülte misyon ve vizyonu, öğrenci yetiştirme, araştırma ve toplumsal katkıya odaklanarak birimin önceliklerini ve tercihlerini net bir şekilde ortaya koymaktadır. Hedefler, bu misyon ve vizyonun gerçekleştirilmesine yönelik stratejik adımları belirlemektedir. Bölümlerimiz, öğrencilerini turizmin sosyal, ekonomik, sportif, rekreatif ve teknik alanlarında gelişimine

katkı sağlayacak düzeyde yetiştirmeyi amaçlamaktadır. Bu kapsamda, öğrencilerimiz, teorik ve pratik bilgilerle donatılmış, yabancı dil bilen ve analitik düşünme yeteneği olan nitelikli iş görenler olarak yetişeceklerdir. Aynı zamanda, orta ve üst kademe yönetici adayları olarak sektöre katkı sağlayacakları bir eğitim alacaktır. Ayrıca, bilginin üretiminde insan ve çevreye fayda esas alınarak, bilimsel etik ve evrensel değerleri yerel çerçevede benimsemektedir. Ayrıca, disiplinler arası çalışmaları ön plana çıkarma ve uluslararası ilişkileri güçlendirme noktasında bir uyum göstermektedir. Yine, eğitim-öğretimin kalitesini iyileştirmek, alanında ihtisaslaşmış, ulusal kalkınma odaklı uluslararası standartta bir bölüm olmak için akademik ilanlara çıkılmış (Kanıt 7), sürdürülebilir kalite ve verimlilik için akıllı dönüşümü gerçekleştirmek, yabancı dil eğitiminin kalitesini artırmak adına bir sınıfımıza 2 adet hopörler ve ses sistemi kurularak dil laboratuvarı kurulmuştur (Kanıt 8).

A.2.2 Stratejik Amaç ve Hedefler

Fakültemiz, stratejik amaçlarını ve hedeflerini belirlerken, bu hedeflere ulaşma düzeyini takip etmek ve değerlendirmek için belirli bir süreç izlemektedir. Bu değerlendirme, birimin öncelikli stratejik hedeflerinin yıl içindeki gerçekleşme düzeyini anlamak ve gerekli düzeltici önlemleri almak amacıyla önemli bir araçtır.

- Stratejik amaç ve hedefleri belirleme sürecinde paydaş katılımı teşvik edilmektedir. Yöneticiler, öğretim üyeleri ve öğrenciler, birimin hedeflerini belirleme sürecine aktif olarak dahil edilmektedir.
- Belirlenen stratejik amaçlar, birimin misyonu ve vizyonunu desteklemekte olup, öncelikli stratejik hedefler belirlenirken ölçülebilir ve zamanla takip edilebilir kriterlere özen gösterilmektedir.
- Her stratejik hedef, ölçülebilir performans göstergeleri ile ilişkilendirilmektedir. Bu göstergeler, hedeflere ulaşma düzeyini objektif bir şekilde değerlendirmek için kullanılmaktadır.

A.2.3 Performans Yönetimi

Fakültemizde performans yönetimi süreci, eğitim ve öğretim, araştırma, idari ve toplumsal katkı süreçlerinde birime özgü anahtar performans göstergelerini değerlendirmek üzere tasarlanmıştır. Ayrıca, birim kültürü ve hafızasının sürekliliğine yönelik hassasiyet, bu performans yönetimi sürecinde önemli bir rol oynamaktadır.

- Eğitim ve öğretim süreçlerinde birime özgü belirlenmiş anahtar performans göstergeleri, öğrenci başarısı, mezuniyet oranları, öğretim elemanı öğrenci memnuniyeti gibi kriterleri içermektedir.
- Performans değerlendirmeleri, düzenli olarak yapılan öğrenci değerlendirmeleri, sınıf içi performanslar ve öğrenci başarılarını kapsayan çeşitli veri kaynaklarına dayanmaktadır.
- Araştırma faaliyetlerinde birime özgü anahtar performans göstergeleri, bilimsel yayın sayısı, araştırma projelerine katılım, proje başarı oranları ve öğretim elemanlarının bilimsel etkileşimleri gibi faktörleri içermektedir.
- Araştırma performansının değerlendirilmesi, düzenli olarak yapılan bilimsel yayın

analizleri, proje raporları ve konferans katılımları üzerinden gerçekleştirilmektedir.

- Performans yönetimi süreci, birim kültürüne ve hafızasına hassasiyet gösterir. Yıllık performans değerlendirmeleri, birimin tarihî başarılarına ve kültürel değerlerine uygunluk açısından değerlendirilmektedir.

Performans yönetimi sürecimiz, birimimizin eğitim, araştırma, idari ve toplumsal katkı süreçlerindeki hedeflerine ulaşma düzeyini etkili bir şekilde izlemekte ve değerlendirmektedir (Kanıt 9, Kanıt 10, Kanıt 11).

A.3 Yönetim Sistemleri

Fakültemiz, her türlü faaliyeti ve süreçleri ile ilgili verileri toplamak, analiz etmek ve raporlamak üzere bilgi yönetim sistemini kullanmaktadır. Bu sistemin temel amacı, birimin etkinliğini ve performansını artırmak, kalite güvencesi süreçlerini desteklemek ve stratejik karar alma süreçlerine bilgi sağlamaktır.

- Birim, faaliyetlerine ilişkin verileri toplamak ve analiz etmek üzere bilgi yönetim sistemini kullanmaktadır. Bu sistem, öğretim, araştırma, idari süreçler ve toplumsal katkı alanlarını kapsayan geniş bir veri yelpazesini içermektedir.
- Bilgi yönetim sistemi, birimin belirlediği anahtar performans göstergelerini izlemek ve değerlendirmek için özel olarak tasarlanmıştır. Bu sistem, eğitim, araştırma, idari süreçler ve toplumsal katkı alanlarındaki performansı sürekli olarak ölçer ve değerlendirir.
- Bilgi yönetim sistemi, performans göstergelerine dayalı olarak hedeflere ulaşma düzeyini izleyerek, birimin stratejik hedeflerine ne kadar yaklaşıldığını objektif bir şekilde değerlendirir.
- Bu entegrasyon sayesinde, birimdeki her faaliyetin kalite standartlarına uygunluğu ve birbirleriyle uyumlu çalışabilirliği sağlanmaktadır.

A.3.1 İnsan Kaynakları Yönetimi

Fakültemizde insan kaynakları yönetimi, kurumun insan kaynakları politika ve hedeflerini karşılamaya odaklı olarak etkin bir şekilde gerçekleştirilmektedir. İnsan kaynakları süreçleri, işe alım, eğitim ve liyakat değerlendirmeleri gibi alanlarda titizlikle yürütülmekte ve birimimizin hedeflerine uygun yetkin personel sağlama amacını taşımaktadır.

- İnsan kaynakları hedefleri, kurumun genel insan kaynakları politika ve hedefleri ile uyumlu bir şekilde belirlenmiştir. İnsan kaynakları stratejileri, birimimizin misyon ve vizyonu ile örtüşerek, nitelikli ve motive bir personel kadrosu oluşturmayı amaçlamaktadır.
- İnsan kaynakları politikaları, adil istihdam süreçleri, çalışanların eğitim ve gelişimini destekleme, performans yönetimi ve çalışan memnuniyeti gibi temel unsurları içermekte ve birimin genel hedefleri doğrultusunda şekillenmektedir.
- İnsan kaynakları yönetimi, etkinlik ve verimliliği artırmak amacıyla sürekli olarak gözden geçirilmekte ve iyileştirilmektedir. Personel performansı düzenli olarak değerlendirilerek, gerektiğinde eğitim ve gelişim fırsatları sunularak pozitif bir çalışma ortamı sağlanmaktadır.

A.3.2 Finansal Yönetim

A.3.3 Finansal Yönetim

Fakültemizde finansal yönetim, mali kaynakların ve varlıkların yönetimi alanlarında şu anda bir taşınır veya taşınmaz mali varlıkları bulunmamaktadır.

A.3.3 Süreç Yönetimi

Turizm Fakültesi süreç yönetimi, iç kontrol standartlarına uyum, personel eğitimi ve uzaktan/karma eğitim hizmetleri gibi kritik alanlarda etkili ve şeffaf bir yaklaşımı benimsemektedir.

- İç kontrol standartları çerçevesinde, birim içindeki süreçler ve iş akışları titizlikle incelenir ve standartlara uyum sağlamak üzere düzenlemeler yapılmaktadır.
- İdari ve destek birimlerinde görev alan personelin eğitim ve liyakatleri, görev tanımları ve iş akış süreçleri çerçevesinde tanımlanmıştır. Bu süreçler, personelin üstlendiği görevlerle uyum içinde olmasını sağlamak üzere düzenli olarak gözden geçirilmektedir.
- Birimimiz, uzaktan/karma eğitim hizmetleri sunma amacıyla belirlenen süreçleri tanımlamıştır. Bu süreçler, eğitim materyallerinin hazırlanmasından başlayarak katılımcı izleme ve geri bildirim toplama aşamalarını içerir. Uzaktan eğitim süreçleri düzenli olarak izlenir ve değerlendirilmektedir.

A.4 Paydaş Katılımı

A.4.1 İç ve Dış Paydaş Katılımı

Fakültemiz iç ve dış paydaşların etkin bir şekilde tanımlandığı, stratejik paydaşların belirlendiği bir yapıya sahiptir (Kanit 12, Kanıt 13, Kanıt 14).

- Birim, iç ve dış paydaşlarını saptamış ve bu paydaşlar arasında stratejik bir sıralama belirlemiştir. İç paydaşlar arasında öğrenciler, öğretim elemanları, idari personel bulunurken, dış paydaşlar arasında endüstri temsilcileri, iş dünyası temsilcileri ve yerel topluluklar yer almaktadır.
- İç paydaşlarla olan etkileşimi sağlamak amacıyla ankete dayalı geribildirim toplama, odak grupları düzenleme ve düzenli toplantılar düzenleme gibi yöntemler kullanılmaktadır. Dış paydaşlarla etkileşim, sektörel etkinliklere katılım, endüstri ziyaretleri ve iş birliği projeleri yoluyla sağlanmaktadır.
- İç paydaşlar, birimin süreçlerine katkıda bulunmak üzere düzenlenen toplantılara davet edilir. Karar alma süreçlerine katılımları, açık iletişim ve düzenli olarak yapılan toplantılar aracılığıyla sağlanır.
- Dış paydaşlarla etkileşim, sektörel etkinliklere katılım, iş birliği projeleri ve düzenlenen seminerler ile güçlendirilmektedir. Bu etkileşim, birimin faaliyetlerini daha geniş bir perspektife yerleştirme amacını taşır.
- İç ve dış paydaş görüşleri, kalite güvence sisteminin bütüncül bir parçasını oluşturur. Eğitim, araştırma ve idari süreçlerde paydaş görüşlerine düzenli olarak başvurulur, bu görüşler kalite güvence süreçlerine entegre edilir.

- Yapılandırılmış bir mezun izleme sistemi, mezunların ihtiyaçlarını izlemekte ve bu bilgiler eğitim, araştırma ve yönetsel süreçlere aktarılmaktadır. Mezunların görüşleri, birimin stratejik hedeflerine ve kalite güvence sistemine dahil edilir.
- Öğrenciler, karar alma süreçlerine katılma imkanına sahiptir. Öğrenci temsilcileri, birimin yönetiminde yer alarak öğrenci bakış açısını ön planda tutmaktadır.

Bu kapsamda birimizde paydaş katılımına dair; 2023 yılında çeşitli paydaşlarla etkinlikler düzenlenmiştir. Dış paydaşların katılımı daha çok öğrencilerin bilgilendirilmesi ile ilgili düzenlenen çeşitli etkinlikler (sektör söyleşileri, webinarlar, uygulama programları, bilgilendirme etkinlik ve eğitimleri, çalıştaylar, projeler, forum katılımları, festival katılımları, tanıtım etkinlikleri) üzerinde yoğunlaşmaktadır. Birim tarafından öğrenci-sektör buluşması ya da tanışması yönünde organizasyonlar düzenlenmekle birlikte, staj yeri ayarlama, kariyer planlama gibi farklı konularda dış paydaşlarla sürekli temaslar kurulmaktadır (Kanıt 15, Kanıt 16, Kanıt 17, Kanıt 18, Kanıt 19, Kanıt 20, Kanıt 21, Kanıt 22, Kanıt 23, Kanıt 24, Kanıt 25, Kanıt 26, Kanıt 27, Kanıt 28, Kanıt 29, Kanıt 30, Kanıt 31, Kanıt 32). Ayrıca, turizm temsilcileri ve işletmeleri ile gayri resmi paydaş ilişkileri yürütülmektedir. İç paydaş olarak özellikle öğrencilerin eğitim-öğretimle ilgili var olan fikirleri, genel eleştiri ya da önerileri, sosyal faaliyetler ve benzeri konulardaki görüşleri öğretim elemanlarının sınıf içi diyalogları ile değerlendirilmeye çalışılmakta, birimin akademik ve bölüm toplantılarından bu konular ele alınmaktadır. Ancak bu süreçlerle ilgili resmi bir kayıt ya da uygulama sistemi bulunmamaktadır. Dış paydaşların katılımı daha çok öğrencilerin bilgilendirilmesi ile ilgili düzenlenen çeşitli etkinlikler üzerinde yoğunlaşmaktadır. Birim tarafından öğrenci-sektör buluşması ya da tanışması yönünde organizasyonlar düzenlenmekle birlikte, staj yeri ayarlama, kariyer planlama gibi farklı konularda dış paydaşlarla sürekli temaslar kurulmaktadır. Sektör temsilcileri ve yerel yönetimler ile hem fakültemizin sektöre entegrasyonu, hem de işbirlikleri görüşmeleri yapılmaktadır (Kanıt 33). Bununla birlikte diğer üniversitelerin Turizm Fakülteleri ile görüşmeler ve deneyim paylaşımları yapılmaktadır (Kanıt 34). Ve son olarak öğrenciler ve dış sektör temsilcileri beraberliğinde mesleklerinde başarılı olma konusunda neler yapılabilir ve yabancı dil konusunda görüş ve önerilerin geliştirilmesi konusunda bilgilendirme görüşme ve söyleşileri yapılmaktadır (Kanıt 35, Kanıt 36, Kanıt 37).

A.4.2 Öğrenci Geri Bildirimleri

Fakültemiz, öğrenci geri bildirimleri toplama ve değerlendirme süreçlerinde çeşitli mekanizmalar kullanmakta ve bu geri bildirimlere dayalı olarak iyileştirme faaliyetlerini sürdürmektedir.

- Bölüm düzeyinde öğrenci şikayetleri ve görüşlerini toplamak için çeşitli mekanizmalar bulunmaktadır. Bu mekanizmalar, öğrenci temsilcileri ile düzenli toplantılar, açık kapı politikası ve belirlenen zamanlarda düzenlenen geri bildirim oturumlarını içermektedir.
- Öğrenci geri bildirimlerini içeren iş yükü anketleri uygulanmamıştır. Ancak, öğrencilerin ders ve öğretim üyeleri ile ilgili görüşlerini almak amacıyla bu yönde anket uygulamaları

düşünülmektedir.

- Ders, öğretim üyesi, program ve genel memnuniyeti değerlendirmek amacıyla düzenli anketler uygulanmamıştır. Ancak, bu tür anketlerin ilerleyen dönemlerde planlanması ve uygulanması düşünülmektedir.
- Uzaktan eğitim süreçlerine ilişkin öğrenci geri bildirimleri, çeşitli yöntemlerle alınmaktadır. Bu yöntemler arasında e-posta ile iletişim ve düzenli olarak yapılan uzaktan eğitim değerlendirme toplantıları bulunmaktadır.

A.4.3 Mezun İlişkileri Yönetimi

Fakültemiz, mezun ilişkileri yönetimi kapsamında kurumsal amaçlar doğrultusunda etkili bir izleme süreci oluşturmuş ve programlarını sürekli iyileştirmek için paydaş katılımını güvence altına almıştır.

- Tüm programlardan mezunların izlenmesi, birimimizin kurumsal amaçlarını desteklemek amacıyla güvence altına alınmıştır. Mezunların kariyer başarıları, sektördeki etkileşimleri ve katkıları düzenli olarak izlenmektedir.
- Programların güncellenmesinde, mezunların çalıştığı sektörler önem taşımaktadır.

A.5 Uluslararasılaşma

Fakültemiz, uluslararasılaşma stratejisinin belirlenmesi ve yönetilmesi konusunda sağlam bir temele sahiptir.

- Buna göre, uluslararasılaşma stratejisi belirlenmiş ve bu stratejiyi tüm faaliyetlerine entegre edilemiştir. Strateji, birimin misyon, vizyon ve hedefleriyle uyumlu olacak şekilde küresel düzeyde etkileşim, iş birliği ve öğrenme fırsatlarını artırmaya odaklanmaktadır.
- Uluslararası üniversitelerle akademik işbirlikleri düzenlenmekte ve bu sayede kültürel alışveriş ve bilgi paylaşımı sağlanmaktadır.
- Bölümlerde uluslararası konferanslara ve etkinliklere katılımı artırılarak, uluslararası akademik çevrelerle bağlantılar güçlendirilmektedir.
- Programlarımız, öğrencilere yabancı dil bilgisi kazandırmayı ve uluslararası düzeyde iletişim kurma becerilerini geliştirmeyi hedeflemektedir.

A.5.1 Uluslararasılaşma Kaynakları

Fakültemizde fiziki, teknik ve mali kaynakların sınırlı olması nedeniyle, uluslararasılaşma faaliyetleri daha yaratıcı ve stratejik yaklaşımlarla yönetilmektedir.

- Teknik kaynaklar açısından sınırlı imkanlara sahip olmamıza rağmen, mevcut dijital altyapı ve iletişim araçları, uluslararası iş birliklerini sürdürmek ve projeleri yönetmek için etkili bir şekilde kullanılmaktadır.
- Birimimiz, mali kaynakların sınırlı olması durumunda stratejik planlamalar yaparak öncelikli uluslararasılaşma alanlarına odaklanmaktadır. Mali kaynakların sürdürülebilirliği gözetilerek, bütçe titizlikle yönetilmekte ve projelerin başarılı bir şekilde yürütülmesi için gerekli olanaklar sağlanmaktadır.

Uluslararasılaşma politikası ve stratejisinin yönetimi, sınırlı kaynaklarla en etkili biçimde kullanılarak kurumsal amaçlar doğrultusunda sürdürülebilir bir şekilde yönetilmektedir. Bu

kapsamda, dijitalleşme ve stratejik ortaklıklar gibi yöntemlerle uluslararasılaşma çabalarımızı güçlendirmekteyiz.

A.5.2 Uluslararasılaşma Performansı

Fakültemizde uluslararası protokoller ve iş birliği programları kapsamında elde edilen sonuçlar, şu an için nicel göstergelerle değerlendirilmemektedir. Ancak, bu durum, sürekli iyileştirmeye ve performans yönetimine odaklanmamıza engel teşkil etmemektedir.

- Uluslararasılaşma faaliyetlerinin sonuçları, daha çok niteliksel değerlendirmeler üzerinden yapılmaktadır. Bu değerlendirmeler, kurulan uluslararası ilişkilerin kalitesini, işbirliklerinin derinliğini ve proje başarılarını ölçmeye yöneliktir.
- Mevcut durumda nicel göstergelerin kullanılmaması, bir sonraki yıl için planlanan uluslararasılaşma faaliyetlerinin belirlenmesinde bir zorluk oluşturmamaktadır. Değerlendirme sonuçları, nitel analizlerle birlikte kullanılarak performansın iyileştirilmesi adına stratejik kararlar alınmaktadır.
- Birimin uluslararasılaşma performansını değerlendirme süreci, sürekli iyileştirme ilkesine dayanmaktadır. Elde edilen deneyimler ve geribildirimler, uluslararası işbirlikleri ve projelerin daha etkili bir şekilde yönetilmesi adına kullanılarak gelecekteki faaliyetlere yön vermektedir.

Birimimizde uluslararasılaşma hareketleri kapsamında; öğretim elemanlarının proje yürütücüsü veya ortağı olduğu tamamlanmış veya devam etmekte olan ulusal-uluslararası projeler bağlamında değerlendirme yapılabilmektedir (Kanıt 38, Kanıt 39). Öğrencilerimizle uluslararasılaşma bağlamında ise, Erasmus Yüksek Öğretim Değişim programı kapsamında Erasmus öğrenci hareketlilikleri devam etmektedir (Kanıt 40, Kanıt 41, Kanıt 42). Fakültemizde hali hazırda yabancı uyruklu öğrencilerde lisans ve lisansüstü eğitimlerine devam etmektedir. Aynı zamanda üniversitemiz tarafından kurulan Dış İlişkiler Koordinatörlüğüne bağlı Uluslararasılaşma birimine de temsilci göndermektedir. Bu birimde yapılacak çalışmalarda fakültemiz katkılarda bulunacaktır. Uluslararasılaşma ile ilgili olarak birimiz öğretim elemanları, yabancı yayınlar konusunda çalışmalarını sürdürürken, birimiz öğretim elemanlarımızın bazıları tarafından uluslararası dergi yayınlama ile ilgili ciddi çalışmalara sahiptir. Bu konuda farklı ülkelerde öğretim elemanları ile çalışmalar yapmaktadırlar. Bu konudaki diğer bir çalışması Almanya staj uygulamasıdır. 2015 yılından bu yana her yıl yapılan anlaşmalarla Almanya'ya turizm işletmelerinde staj yapmak üzere öğrenciler gönderilmektedir. Ancak son birkaç yılda siyasi sebepler ve güvenlik konularından dolayı, son olarak salgın nedeniyle de bu staj hareketliliği askıya alınmıştır.

B. EĞİTİM ve ÖĞRETİM

B.1 Programların Tasarımı, Değerlendirilmesi ve Güncellenmesi

B.1.1 Programların Tasarım ve Onayı

Birimimizde son yıllarda yeni bir program açılmamıştır, mevcut programlar üzerinde ise düzenli olarak güncelleme ve iyileştirme çalışmaları yapılmaktadır. Ayrıca, şu anda yeni bir program açılma süreci bulunmamaktadır. Ancak, ilerleyen dönemlerde açılması düşünülen

programlar için paydaş görüşleri alınacaktır.

- Program tasarımı ve güncellemeleri kapsamında, mezunlar, öğrenciler ve öğretim üyelerinden görüş alınmaktadır. Tasarlanan programlar hakkında paydaşları bilgilendirmek için çeşitli iletişim yöntemleri kullanılmaktadır. Bu kapsamda web siteleri, sosyal medya, duyurular ve özel etkinlikler gibi kanallar etkin bir şekilde kullanılmaktadır. Uzaktan/karma eğitim süreçlerinde öğrenme çıktıları ve öğretim süreçlerinin yapılandırılmasında bölüm bazında belirlenen ilke ve kurallar doğrultusunda faaliyetler yürütülmektedir. Bu süreçler düzenli olarak izlenmekte ve ihtiyaçlar doğrultusunda iyileştirilmektedir.
- Program tasarımı ve onay süreçleri, esneklik ilkesini benimseyerek alanlar/bölümler arasında ortaya çıkabilecek yüz yüze ve uzaktan eğitim gereksinimi farklılıklarını karşılayabilecek bir yapıya sahiptir. Bu esneklik, düzenli olarak yapılan iç ve dış değerlendirmelerle izlenmekte ve sürekli iyileştirme faaliyetlerine yol göstermektedir.
- Mezunların geri bildirimleri, programların güncellenmesi ve sürekli iyileştirilmesi için kullanılmaktadır. Mezunların kariyer başarıları ve deneyimleri, programların etkinliğini değerlendirmek ve geliştirmek adına önemli birer kaynaktır. Birimimiz, mezunları ile güçlü bir bağ kurmayı ve mezunlarının başarılarını kurumsal hedefler doğrultusunda değerlendirmeyi amaçlayan bir mezun ilişkileri yönetim stratejisi izlemektedir. Bu strateji, hem mezunlarımızın kariyerlerini desteklemek hem de programlarımızı sürekli olarak iyileştirmek adına önemli bir temel oluşturmaktadır.

B.1.2 Programın Ders Dağılım Dengesi

Birimimizde programların ders dağılım dengesi belli prensipler ve uygulamalar doğrultusunda belirlenmiştir. Programların ders dağılımı belirlenirken, önceden tanımlanmış ilke, kural ve yöntemlere uyulmaktadır. Bu prensipler, programların bütünlüğünü ve akademik dengesini korumayı amaçlamaktadır. Her program için ders bilgi paketleri, belirlenmiş süreçlere göre hazırlanmakta ve ilan edilmektedir. Ders bilgi paketleri, öğrencilere programın genel yapısı, amaçları, ders içerikleri ve değerlendirme yöntemleri hakkında detaylı bilgiler sunmaktadır.

- Öğretim programlarının yapısı, zorunlu ve seçmeli dersler arasında dengeli bir dağılımı gözetmektedir. Bu sayede öğrencilere, kendi ilgi ve hedeflerine uygun bir eğitim alabilme imkânı sunulmaktadır.
- Ders sayısı ve haftalık ders saatleri, öğrencilerin akademik olmayan etkinliklere de zaman ayırabilecekleri bir düzen içermektedir. Bu, öğrencilerin geniş bir perspektif kazanmalarına ve kişisel gelişimlerine odaklanmalarına olanak tanımaktadır.
- Geliştirilen ders bilgi paketleri, düzenli olarak izlenmekte ve değerlendirilmektedir. Elde edilen geri bildirimler ve izleme sonuçları, programın amacına uygunluğunu değerlendirmek ve gerektiğinde iyileştirmeler yapmak adına kullanılmaktadır.

Fakültemiz, programların ders dağılım dengesini korumak ve öğrencilere zengin bir öğrenme deneyimi sunmak adına sürekli olarak bu prensipleri göz önünde bulundurarak çalışmaktadır. Bu kapsamda; üniversitemiz bünyesinde kullanılan öğrenci otomasyon sistemi dahilinde her bir derse ilişkin Bologna tanımlarının yapılabildiği bir sisteme tüm ders içerikleri Bologna

Bilgi sistemi dâhilinde ayrıntılı olarak girilmiştir. Bu sistemde ders ve program çıktıları ve kazanımları, bunların TYÇ ile ilişkilendirilmesi ve müfredat tanımları ile kaynak bilgileri yer almaktadır. Bu bilgiler öğrenciler tarafından görülebilmektedir. Fakültemizde lisans ve lisansüstü programlarımıza ait dersler ve Bologna bilgi sistemine erişim bulunmaktadır.

Programlarımızda öğrencilerin alanlarında yeterli bilgileri ve becerileri kazanmasına yönelik teorik ve uygulama dersleri yer almakta olup ayrıca ve Rusça, Fransızca ve Almanca gibi ikinci yabancı dil dersleri de bulunmaktadır. Öğrencilerin eğitim ve öğretim yoluyla kazanmış oldukları bilgi ve becerilerini alanları ile ilgili faaliyet gösteren turizm işletmelerinde uygulama yaparak geliştirmelerinin yanı sıra, doğru karar verme ve ilgili kişisel ve mesleki becerilerini geliştirmeyi, mezuniyet sonrası çalışma hayatlarına kısa sürede uyum sağlayabilmelerini amaçlayan seçmeli ders kapsamındaki seçmeli “İşbaşı Eğitim Uygulaması” dersi de müfredatta yer almaktadır. Ayrıca öğrencilere staj yapma imkanı da sunulmaktadır (Kanıt 43). Ders dağılımları bölüm kurulu toplantılarıyla öğretim elemanlarının bilgi, uzmanlık alanı, tecrübe, yeterlilik düzeyleri dikkate alınarak yapılmıştır.

Fakültemizde program tasarımı ve onayı, birim öğretim elemanlarının görüşleri ve yapılan toplantı ile şekillendirilip, fakülte yönetim kurulu tarafından onaylanmaktadır (Kanıt 44, Kanıt 45). Program tasarımı güncel gelişmeler ve sektörel talepler doğrultusunda şekillendirilmektedir. Bununla birlikte farklı üniversitelerdeki programlarla uyumlu olunması da tasarımdaki diğer bir faktördür. Ders dağılımları öğrencilerin hem akademik hem de sektörel yönde gelişimlerini sağlama yönünde gerçekleştirilmiştir. Eğitimde, genelden özele doğru akan bir model üzerinden, öncelikle temel bilimler ve alanlardan başlayarak, son sınıfta da seçmeli derslerle öğrencilerin özel alanlarda farklı uzmanlıklar elde etmeleri hedeflenmektedir. Ders dağılımları öğretim elemanlarının uzmanlıklarına göre yapılmakta olup, öğrencilerin en iyi donanıma sahip olması önemsenmektedir. Ders dağılımlarında aynı zamanda öğretim elemanlarının birimdeki ve farklı birimlerdeki ders yükleri de dikkate alınmakta olup, bir günde verebilecekleri ders yükü ve haftalık toplam ders yüklerinin performanslarını düşürmemesi yönünde tedbirler alınmaktadır (Kanıt 46, Kanıt 47). Bölüm programlarının amaçları, çıktıları ve bunların TYYÇ uyumuna ilişkin tüm alanları kapsayan uygulamalar, sistematik olarak izlenmekte, değerlendirilerek önlemler alınmakta ve bölümlerin web sayfalarında yayınlanmaktadır (Kanıt 48, Kanıt 49, Kanıt 50).

B.1.3 Ders Kazanımlarının Program Çıktılarıyla Uyumu

Fakültemizde, programların eğitim amaçlarına ve öğrenme çıktılarına ulaşılmasını sağlamak adına belli önlemler alınmıştır.

- Her programın eğitim amaçları ve öğrenme kazanımları, ilgili paydaşların katılımıyla belirlenmiştir. Bu süreçte, öğrenciler, öğretim elemanları ve mezunlar gibi farklı paydaş gruplarının görüşleri alınmıştır.
- Programların eğitim amaçları ve kazanımları, birimimizin web sayfasında Lisans ve Lisansüstü program bilgi paketleri ile ders bilgi paketleri aracılığıyla kamuoyuna açık bir

şekilde ilan edilmektedir. Bu sayede potansiyel öğrenciler, veliler ve diğer paydaşlar programların hedeflerini ve öğrenme çıktılarını detaylı bir şekilde inceleyebilmektedir.

- Program bilgi paketleri ile ders bilgi paketleri arasında net bir ilişkilendirme sağlanmıştır. Programın genel hedefleri ile derslerin bireysel kazanımları arasındaki uyum ve bütünlük, öğrencilere daha berrak bir öğrenme deneyimi sunabilmek adına gözetilmektedir.
- Program tasarımı ve ders dağılımları ile ilgili değerlendirmelerde, uluslararası uygulamalar ve ERASMUS vb. değişim programlarıyla da uyum göz önüne alınmaktadır. AB çalışmaları kapsamındaki Bologna Bilgi Paketi uygulamasına göre, birimimizdeki her dersin kazanımları ve program çıktıları ile uyumu tanımlanarak standarda bağlanmıştır. Derslerin AKTS ve benzeri kredi değerlendirmeleri bu paketlere göre şekillendirilmiş, derslerin ağırlıklarına göre karşılaştırmalı değerlendirmeler yapılarak, program çıktılarıyla uyumlaştırılmıştır.

B.1.4 Öğrenci İş Yüküne Dayalı Ders Tasarımı

Fakültemizde, öğrenci iş yüküne dayalı ders tasarımı konusunda belli adımlar atılmıştır.

- Her seviyedeki programlarda öğrenci iş yükü kredileri, ulusal ve uluslararası standartlara uygun bir şekilde tanımlanmıştır.
- Program ve ders bilgi paketlerinde, öğrenci iş yüküne dayalı kredi değerleri (AKTS) belirtilmiş ve bu bilgiler açıkça paylaşılmıştır.
- Programların eğitim amaçları, kazanımları, öğrenci iş yükü, ve kredi değerleri, hem kurum içindeki öğrencilere hem de dış paydaşlara yönelik olarak program ve ders bilgi paketleri aracılığıyla şeffaf bir şekilde paylaşılmaktadır.
- Öğrencilerin iş yüküne dayalı ders tasarımı, Bologna bilgi paketleri ve NEBİS (Necmettin Erbakan Üniversitesi Bilgi Sistemi) üzerinde belirtilen her ders için tanımlanan AKTS miktarına göre yapılmaktadır. Tasarımda öncelikle her ders için AKTS kredileri, öğrenci iş yükleri, değerlendirme süreçleri ve bunlarla ilgili tüm bileşenler tanımlanarak ağırlıkları belirlenmektedir. Öğretim elemanları kendi dersleri ile ilgili dönem başlarında bu değerlendirmeleri kontrol ederek, gerekli değişiklikleri sistem üzerinden gerçekleştirmektedirler. Bu paketler aynı zamanda öğrencilere açık olup, öğrencilerin de bu değerlendirme üzerinden ders ile ilgili iş yükü ağırlığı ve kredi değerlendirmeleri yapmalarına olanak verilmektedir. Derslerle ilgili ölçme ve değerlendirme, yine Bologna ve NEBİS’de belirtilen kriterlere göre yapılmaktadır. Öğretim elemanları sistemlere veri girişlerinde tanımlı ölçme ve değerlendirme kriterleri üzerinden onay yapmakta, yani dönem öncesinde öğrencinin de görebileceği şekilde hangi ölçme ve değerlendirme kriterlerini uygulayacağını tanımlamaktadır. Buna göre yarıyıl ve yılsonu sınavları ile birlikte, proje, ödev, küçük sınav (quiz) gibi değerlendirme ölçütleri de seçmeli olarak öğretim elemanları tarafından uygulanmaktadır.
- 2023-2024 döneminden itibaren online (%30) ve yüzyüze karma sistem ile dersler yapılmaktadır. Sınavlar ise tamamen yüzyüze yapılmakta, öğrenci bilgi sistemine elektronik olarak aktarılmaktadır.

Fakültemiz, öğrenci odaklı, şeffaf ve uyumlu bir eğitim programı tasarımını sürdürerek öğrencilerin eğitim süreçlerini etkin bir şekilde yönetmeye devam etmektedir.

B.1.5 Programların İzlenmesi ve Güncellenmesi

Turizm Fakültesinde programların içerik, amaç ve çıktılarının etkin bir şekilde izlenmesi ve güncellenmesi için belli mekanizmalar ve süreçler bulunmaktadır.

- Programlar, düzenli gözden geçirme faaliyetlerine tabi tutulmaktadır. Bu faaliyetler, akademik personel, öğrenciler ve mezunlar gibi paydaşların katılımını içermektedir. Gözden geçirme faaliyetleri; öğrenme çıktıları, program hedefleri ve amaçları üzerinde odaklanarak programın etkinliğini değerlendirir.
- Program yeterliliklerine ulaşıp ulaşılmadığını izlemek amacıyla belirlenmiş mekanizmalar kullanılmaktadır. Bu mekanizmalar, sınavlar, proje değerlendirmeleri, mezun takibi gibi çeşitli değerlendirme araçlarını içermektedir.
- Program güncelleme çalışmaları, düzenli periyotlarda yapılmaktadır. Programların içeriği, sektör ihtiyaçlarına ve teknolojik gelişmelere göre revize edilmekte, ders içerikleri güncellenmekte ve yeni öğrenme yöntemleri entegre edilmektedir.
- Program yeterliliklerine ulaşılamadığının tespiti halinde, belirlenen iyileştirme çalışmaları başlatılmaktadır. Bu çalışmalar, paydaş geri bildirimleri, mezun izleme sonuçları ve öğrenci performans verileri temel alınarak planlanmaktadır.
- Programların tercih edilme oranları, başarı verileri ve öğrenci geri bildirimleri gibi faktörlere dayalı olarak düzenli olarak izlenmekte ve değerlendirilmektedir. Bu değerlendirmeler, programların rekabetçiliğini artırmak ve iyileştirmeleri sağlamak üzere kullanılmaktadır.
- Akredite olmak isteyen programlar teşvik edilmekte ve sürecin başarılı bir şekilde tamamlanması için desteklenmektedir. Akreditasyon süreçleri, ilgili standartlara uyum sağlama ve kalite standartlarını artırma amacı gütmektedir.
- Uzaktan eğitim yoluyla yürütülen program ve dersler, özel izleme ve güncelleme süreçlerine tabi tutulmaktadır. Teknolojik yeniliklere, öğrenci geri bildirimlerine ve başarı verilerine dayalı olarak düzenli revizyonlar yapılmaktadır.
- Her seviyedeki programlarda öğrenci iş yükü, belirlenen standartlara göre tanımlanmıştır. Ders bilgi paketlerinde öğrenci iş yükünün kredilendirilmesi ve açıklanması, program ve ders bilgi paketleri üzerinden öğrencilere ve paydaşlara açık bir şekilde sunulmaktadır.
- Programların güncellenmesi ile ilgili yönergeler belirlenmiş olup, bu yönergeler çerçevesinde programlar düzenli aralıklarla gözden geçirilmektedir. Yönergeler, güncelleme sıklığı, hangi verilerin kullanılacağı ve hangi faktörlerin dikkate alınacağı gibi konuları içermektedir.
- Akredite olmak isteyen programlar teşvik edilir ve bu süreci tamamlayan programlar için ödüller öngörülmektedir. Teşvikle ilgili süreçler açıkça tanımlanmış ve paydaşlara duyurulmuştur.

- Programların güncellenmesi amacına yönelik her dönem sonunda ve başlarında akademik kurul toplantıları yapılmakta ve dekanlığa bildirilmektedir (Kanıt 51). Güncellemeler yapılırken öncelikli olarak, güncel gelişmeler ve öğrenci odaklı yaklaşımlar benimsenmiştir. Bu amaçlarla sektör temsilcileri ile bir araya gelinerek gayri resmi görüşmeler ve fikir alışverişleri yapılmaktadır. Elde edilen çıktılar doğrultusunda programlar ya da eğitim öğretimle ilgili değişiklikler ilgili kurullarca yapılmaktadır (Kanıt 52). Ayrıca öğrencilerden gelen geri bildirimler de program müfredatı ile ilgili değerlendirmelerde kullanılmaktadır.
- 2023 yılı güz dönemi itibariyle eğitimin %70 yüz yüze, %30 uzaktan olabilmesine ilişkin karar sonrası bölümümüzde bazı dersler online olarak devam ederken, büyük oranda yüz yüze eğitim faaliyetlerine devam edilmiştir. Ancak ders değerlendirmelerinin hepsi yüz yüze sınavlar şeklinde yapılmıştır.

Bu mekanizma ve süreçler, birimin misyon, vizyon ve kalite politikaları ile uyumlu bir şekilde çalışarak programların sürekli olarak geliştirilmesine ve kalite standartlarının korunmasına katkı sağlamaktadır. Bu sayede, birim, eğitim programlarının kalitesini sürekli olarak artırarak öğrencilere daha etkili bir eğitim deneyimi sunma hedefine ulaşmaktadır.

B.1.6 Eğitim ve Öğretim Süreçlerinin Yönetimi

Fakültemizde eğitim ve öğretim süreçlerinin yönetimi için belli yöntemler uygulanmaktadır.

- Eğitim ve öğretim süreçlerine ilişkin görev ve sorumluluklar detaylı bir şekilde tanımlanmıştır. Akademik ve idari personelin eğitim ve öğretim faaliyetlerindeki rolleri belirlenmiş, her birimin sorumluluk alanları net bir şekilde ifade edilmiştir.
- Eğitim ve öğretim programları tasarlanırken belirlenen ilke ve esaslara uygun olarak hazırlanmaktadır. Programların yürütülmesi sürecinde belirlenen takvim doğrultusunda ilerlenmekte, dönem içi ve sonu değerlendirmeleri düzenli olarak gerçekleştirilmektedir. Programlar düzenli aralıklarla gözden geçirilerek güncellenmektedir.
- Kurumun eğitim ve öğretim süreçlerinin yönetimine katkı sağlamak üzere birim, üniversite eğitim ve öğretim komisyonuna aktif olarak katkıda bulunmaktadır. Öğrenme ve öğretme merkezi gibi birimlerle iş birliği içinde çalışarak eğitim kalitesini artırmaya yönelik çalışmalara destek vermektedir. Bu organizasyon yapılanmaları, süreçlerin daha etkili bir şekilde yönetilmesine olanak tanımaktadır.

Bu çerçevede, birimiz eğitim ve öğretim süreçlerini düzenli olarak değerlendirmekte, geliştirmekte ve güncellemektedir. Belirlenen görev ve sorumluluklar doğrultusunda, eğitim ve öğretim faaliyetleri kurumsal hedeflere uygun bir şekilde yönetilmektedir. Bu süreçlerin başarıyla yürütülmesi, birimin misyon ve vizyonuna olan bağlılığını ve eğitim kalitesine verdiği önemi göstermektedir.

B.2 Programların Yürütülmesi (Öğrenci Merkezli Öğrenme, Öğretme ve Değerlendirme)

B.2.1 Öğretim Yöntem ve Teknikleri

Fakültemizde öğrenci merkezli eğitim uygulamalarına önem verilmekte ve çeşitli stratejiler uygulanmaktadır. Öğrencilerin katılımını teşvik eden interaktif ders içerikleri, grup çalışmaları, proje tabanlı öğrenme gibi yöntemler sıkça kullanılmaktadır.

- Öğrenci merkezli eğitim anlayışına uygun olarak, öğretim üyeleri tarafından öğretmeden öğrenmeye geçiş stratejileri belirlenmiş ve uygulamaya konmuştur. Bu stratejiler, öğrencilerin aktif katılımını, eleştirel düşünceyi ve problem çözme becerilerini geliştirmeyi hedeflemektedir.
- Öğretim üyeleri, öğrenci merkezli eğitim konusunda düzenlenen seminerler, çalıştaylar ve eğitim programları ile sürekli olarak bilgilendirilmekte ve bu konuda farkındalık düzeyleri artırılmaktadır.
- Birim eğitim programları ve eğiticilerin eğitimi programları kapsamında öğrenci merkezli eğitim yaklaşımları periyodik olarak paylaşılmaktadır. Bu, öğretim üyelerinin bu yaklaşımları daha etkili bir şekilde uygulamalarını sağlamaktadır.
- Uzaktan/karma eğitim süreçlerinde kullanılan yöntemler, bireysel farklılıkları ve erişim kısıtlarını gözetmeye yönelik tasarlanmıştır. Çeşitli öğrenme materyalleri, çevrimiçi etkileşimli platformlar ve öğrenci destek birimleri, öğrencilere çeşitli öğrenme biçimlerine uyum sağlama imkânı sunmaktadır.
- Uzaktan/karma eğitim süreçlerine özgü yöntemler düzenli olarak izlenmekte ve öğrenci geri bildirimleri değerlendirilerek sürekli iyileştirmeler yapılmaktadır. Engeller ve erişim kısıtları belirlenip çözüm odaklı yaklaşımlar geliştirilmektedir.
- Öğrencilere ilişkin öğrenme modelleri çok yönlü gerçekleştirilmekte olup sınıf eğitimleri dışında ödev, sunum, internet merkezli araştırmalar, proje geliştirme, video yayınları, örnek olay incelemeleri şeklinde farklı uygulamalar yapılmaktadır. Öğrenci merkezli eğitim kapsamında öğretim üyeleri ders programlarına haftada 2 gün birer saat “Öğrenci Görüşme” günleri eklemiştir. Ders programları öğretim üyelerimizin oda kapılarına asılması istenilmiş olup öğrenciler ne zaman öğretim üyesi ile görüşebileceklerini görebileceklerdir (Kanıt 53, Kanıt 54). Öğrencilerin eğitim-öğretim ve akademik süreçlerinin izlenmesi sınıf danışmanlıkları ile gerçekleştirilmektedir. Öğrenciler ders kayıt işlemlerinden başlayarak, dönem içindeki işlemler ve diğer akademik konular ile ilgili danışmanları ile sistem üzerinden ya da doğrudan görüşmeler yapabilmektedirler. Danışmanlıklarla ilgili detaylar üniversitenin eğitim-öğretim yönetmelikleri doğrultusunda belirlenmiş olup, öğrencilerin erişimine açık olarak, bilgi paylaşımı yapılmaktadır.
- Sınavlar haricindeki öğrenci odaklı uygulamaların değerlendirmeleri öğretim elemanları tarafından ayrıca yapılmaktadır. Uzaktan eğitim sistemindeki uygulamalar (sunum, video vd.) ise, canlı yapılırken aynı zamanda sistem üzerinden kayıtlar yapılarak tekrar izlenmeye olanak vermektedir.

- Öğrencilerin eğitim-öğretim ve akademik süreçlerinin izlenmesi sınıf danışmanlıkları ile gerçekleştirilmektedir. Öğrenciler ders kayıt işlemlerinden başlayarak, dönem içindeki işlemler ve diğer akademik konular ile ilgili danışmanları ile sistem üzerinden ya da doğrudan görüşmeler yapabilmektedirler. Danışmanlıklarla ilgili detaylar üniversitenin eğitim-öğretim yönetmelikleri doğrultusunda belirlenmiş olup, öğrencilerin erişimine açık olarak, bilgi paylaşımı yapılmaktadır.
- Öğretim Yöntem ve Teknikleri başlığı altında ele alınan öğrenci merkezli eğitim uygulamaları, öğretmeden öğrenmeye geçiş stratejileri, öğretim üyelerinin farkındalığı, bilgi paylaşımı ve uzaktan/karma eğitim yaklaşımları, birimimizin eğitim süreçlerini zenginleştiren ve çeşitlendiren temel unsurları oluşturmaktadır. Öğrencilerin etkileşimini artırmak, öğrenmeyi daha etkili hale getirmek ve bireysel farklılıklara saygı göstermek amacıyla benimsenen bu yaklaşımlar, birimin eğitim kalitesini artırmaya yönelik kararlılığını yansıtmaktadır. Bu çerçevede, öğrenci merkezli eğitimdeki başarılarımızı sürdürmek ve iyileştirmek için devam eden çabalarımızla birlikte, öğretim üyeleri ve öğrenciler arasındaki etkileşimi artırmaya yönelik stratejilere odaklanmaya devam edeceğiz.

B.2.2 Ölçme ve Değerlendirme

Fakültemizde başarı ölçme ve değerlendirme yöntemi (BDY) hedeflenen program ve ders öğrenme çıktılarına ulaşıp ulaşılmadığını ölçmek amacıyla titiz bir şekilde uygulanmaktadır. BDY, ders bilgi paketlerinde öğrenme çıktılarıyla ilişkilendirilmiş ve bu çıktıların kazanımını sağlamak üzere tasarlanmıştır.

- Öğrencinin derslerdeki başarılı olma durumuna ve mezuniyet koşullarını sağlayıp sağlamadığına ilişkin kararlar, önceden belirlenmiş ve ilan edilmiş kriterlere dayanan doğru, adil ve tutarlı değerlendirme süreçleri üzerinden verilmektedir.
- BDY'yi uygulayan kişiler, başarı değerlendirmesinin öğrencilerin hedeflenen bilgi, beceri ve yetkinlikleri edinmesinde oynadığı rol hakkında düzenli olarak bilgilendirilmektedir. Bu kapsamda BDY ile ilgili eğitimcilerin eğitimi programları düzenlenmekte, düzenli eğitimler sağlanmakta ve ilgili yönergeler sürekli olarak güncellenmektedir.
- Doğru, adil ve tutarlı değerlendirmeyi güvence altına almak için sınavlar, notlandırma süreçleri, ders tamamlama kriterleri ve mezuniyet koşulları önceden tanımlanmış ve bu tanımlara uygun bir şekilde yürütülmektedir.
- Birimimizde, öğrencinin devamsızlığı veya sınava girmeyi engelleyen haklı ve geçerli nedenleri içeren açık düzenlemeler bulunmakta ve bu durumlarla ilgili yönetmeliklere uygun hareket edilmektedir.
- Uzaktan/karma eğitim süreçlerinde kullanılan ölçme-değerlendirme yöntemleri öğrencilerin erişim farklılıklarını kapsayacak şekilde çeşitlendirilmiş ve sürekli olarak izlenip iyileştirilmektedir. Bu bağlamda, öğrenci geri bildirimleri değerlendirilerek değerlendirme biçim ve araçları geliştirilmekte ve güncellenmektedir.

BDY'nin doğru ve güvenilir bir şekilde uygulanması, öğrencilerin başarılarını objektif bir temelde değerlendirmeyi amaçlamaktadır.

B.2.3 Öğrenci Kabulü ve Önceki Öğrenmenin Tanınması ve Kredilendirilmesi

Fakültemiz öğrenci kabullerinde belirlenen açık ve tutarlı kriterleri uygulamaktadır. Bu kriterler, mevzuat ve yönetmeliklere uygun bir şekilde belirlenmiş ve her öğrenci adayı için aynı ölçütlere dayanmaktadır.

- Turizm Fakültesi, önceki "formal" öğrenmelerin tanınması için öğrencilere dikey, yatay geçişler, lisans tamamlama programları ve hareketlilik programları gibi farklı yollarla tanımlanmış süreçler sunmaktadır. Bu süreçler, yönergelerle belirlenmiş olup, transkriptlerde tanınmanın izlenebilmesi için detaylı bir kayıt tutulmaktadır.
- Lisans programlarına yapılan başvurularda, Birim, merkezi yerleştirme dışındaki başvuru yollarında (yatay geçiş, YÖS, ÇAP, yandal, lisansüstü) uygulanan ölçütleri belirlerken, her yıl başvuran ve kabul edilen öğrenci sayılarını değerlendirmektedir. Bu veriler, başvuran öğrenci sayıları, nitelikleri (ALES, not ortalaması, yabancı dil yeterliliği) ve kabul edilen öğrenci profillerinde olumlu/olumsuz eğilimleri izlemek için kullanılmaktadır.
- Yıllara göre değişiklikleri gözlemek adına, öğrenci kabul süreçlerinde ve niteliklerinde olumlu/olumsuz eğilimler sürekli değerlendirilmektedir. Bu değerlendirme, kabul kriterlerinde iyileştirme yapma ve başvuran öğrenci profillerini istenen yönde şekillendirme amacını taşımaktadır.
- Merkezi yerleştirmeye gelen öğrenci grupları dışında kalan yatay geçiş, yabancı uyruklu öğrenci sınavı (YÖS), çift anadal programı (ÇAP), yandal öğrenci kabullerinde uygulanan kriterlere göre alım yapılmakta olup gerekli bilgi ve belgeler eklerde verilmiştir (Kanıt 55). Öğrenci kabulü ve önceki öğrenmenin tanınması alanındaki süreçlerin etkin bir şekilde yönetilmesi, birimin uzun vadeli hedeflerine ulaşmasına ve eğitimdeki kalite standartlarını sürdürmesine olanak tanımaktadır. Bu süreçlerin şeffaf bir şekilde işlemesi, hem mevcut öğrenci topluluğu için hem de potansiyel öğrenci adayları için güvenilir ve çekici bir eğitim ortamı oluşturmaktadır.

B.2.4 Yeterliliklerin Sertifikalandırılması ve Diploma

Turizm Fakültesinde yeterliliklerin sertifikalandırılması ve diploma kriterleri için belli prensipler uygulanmaktadır.

- Son bir yıl içerisinde herhangi bir mezuniyet koşulu değişikliği yapılmamıştır. Mevcut mezuniyet koşulları, belirlenen standartlara uygun olarak devam etmektedir.
- Program bazında ortalama mezuniyet süresi ve mezuniyet oranlarında olumsuz eğilimler gözlemlenmektedir. Özellikle uzaktan/karma eğitim süreçlerinin etkisiyle, bazı programlarda mezuniyet sürelerinde uzama ve mezuniyet oranlarında düşüş gözlenmiştir.
- Olumsuz eğilimlerle başa çıkabilmek adına henüz bir uygulama yapılmamıştır. Ancak, akademik destek programlarının, mentorluk uygulamalarının ve öğrenci rehberlik hizmetlerinin yapılması planlanmaktadır.

- Elde edilen diploma, derece ve diğer yeterliliklerin tanınması ve sertifikalandırılmasına yönelik kriterler ve süreçler belirlenmiştir. Bu süreçler, ulusal ve uluslararası standartlara uygun olarak tasarlanmıştır.

Mezuniyet süreçlerindeki olumsuz eğilimlere yönelik alınan önleyici tedbirler ve diplomaların tanınması süreçlerindeki düzenlemeler, birimin sürekli iyileştirme çabalarını yansıtmaktadır. Öğrenci destek hizmetlerinin artırılması ve mezuniyet süreçlerindeki gecikmelerin analiz edilerek çözüme kavuşturulması, birimin eğitim kalitesini güvence altına almak adına önemli adımlardır.

B.3 Öğrenme Kaynakları ve Akademik Destek Hizmetleri

B.3.1 Öğrenme Ortamı ve Kaynakları

Uzaktan/karma eğitim süreçlerinde başarıyla ilerlemek ve öğrencilere etkili bir öğrenme deneyimi sunmak, fakültemiz için öncelikli bir hedef olarak belirlenmiştir. Bu kapsamda, öğrenme ortamı ve kaynaklarına yönelik planlı faaliyetler, sürekli izleme ve iyileştirme süreçleriyle desteklenmektedir.

- Öğrencilere geniş bir öğrenme kaynağı yelpazesi destekli ve planlı faaliyetlerle sağlanmaktadır.
- Öğrenme kaynaklarına erişimde rekabet odaklı bir yaklaşım benimsenmekte ve sürekli olarak diğer birimlerle karşılaştırmalar yapılmaktadır. Bu yaklaşım, kaynakların kalitesini ve çeşitliliğini artırmak, öğrencilere en iyi öğrenme deneyimini sunmak amacıyla sürekli iyileştirmeleri teşvik etmektedir.
- Uzaktan/karma eğitim süreçlerinde kullanılan öğrenme yönetim sistemi sürekli olarak izlenmektedir. Sistemin bileşenleri ve özellikleri düzenli olarak değerlendirilmektedir.
- Uzaktan/karma eğitim süreçlerinde içerik geliştirmeye özgü olarak belirlenen ilkeler, pedagojik etkinlik, erişilebilirlik ve etkileşim gibi temel unsurları kapsamaktadır. Bu ilkeler düzenli olarak gözden geçirilmekte ve öğretim elemanlarına yönlendirici rehberlik sağlamaktadır. İlkelerin uygulanması sürekli olarak izlenmekte ve gerektiğinde iyileştirmelere gidilmektedir.
- Öğrenme kaynakları Öğretim Elemanlarımız tarafından derslerde önerilmekte ve Bologna Sisteminde paylaşılmaktadır. YÖK'ün izin verdiği oranla Yüksek Lisans ve Lisans derslerimiz (%30) uzaktan yapılabilmektedir. Pandemi sürecinde kurulan Uzaktan Eğitim Sistemimiz halen kullanılmaya devam etmektedir. Fakültemizde öğrencilerle ilgili danışmanlık ve online sistemler üzerindeki mesaj alanları haricinde farklı bir öğrenme ya da geri bildirim kaynağı kullanılmamaktadır. Resmi olmamakla birlikte, web sitesinde yayınlanan öğretim elemanları ve ilgili idari birim mail adresine öğrenciler mesajlarını atabilmektedirler. Birim olarak bu mesajların içeriğine göre dikkatle değerlendirilmesi ve cevaplanması istenmektedir. Öğrencilerin geri bildirimleri için anket uygulamaları geliştirilmeye çalışılmaktadır. Bununla birlikte üniversitenin ilgili birimlerince genel bazı istek-şikayet bildirim sistemleri bulunmaktadır. Öğrencilerin bu kaynaklara ilettikleri

mesajlar, dekanlık üzerinden birimizdeki ilgili öğretim elemanına ya da bölüm-ABD başkanlığına yönlendirilmektedir.

Birimimiz, öğrenme ortamı ve kaynaklarına yönelik etkili stratejiler ve süreçler geliştirmekte, sürekli izleme ve değerlendirme mekanizmalarıyla bu stratejilerin başarıyla uygulanmasını sağlamaktadır. Bu çabalar, öğrencilerimize zengin bir öğrenme deneyimi sunmayı amaçlamaktadır.

B.3.2 Akademik Destek Hizmetler

Öğrenme ortamı ve kaynakları kapsamında, öğrencilerimizin eğitim amaçlarına yönelik, AKTS, kalite güvencesi, program akreditasyonu gibi konularda farkındalık ve beklenti düzeylerini artırmayı, kariyer planlama ve yönetimi, başarı düzeyinin yönetimi, mağduriyetlerin önlenmesi gibi konularda katkı sağlamayı amaçlayan danışmanlık ve rehberlik sistemi, büyük bir özenle işletilmektedir.

- Öğrencilere yönelik rehberlik ve psikolojik danışmanlık faaliyetleri düzenli olarak yürütülmekte ve bu kapsamda çeşitli konularda farkındalık oluşturma hedeflenmektedir.
- Öğrencilere öğrenimlerinde yeterli rehberlik ve desteği sağlamak amacıyla, danışmanlık sisteminin belgeleri düzenli olarak güncellenmekte ve belirli aralıklarla değerlendirilmektedir.
- Uzaktan/karma eğitim süreçlerinde öğrencilerin motivasyonlarını ve öğrenme etkinliklerine katılımlarını artırmaya yönelik destek hizmetleri titizlikle planlanmakta ve uygulanmaktadır. Bu destek hizmetlerinin etkinliği düzenli olarak ölçülmekte ve öğrenci geri bildirimleri üzerinden iyileştirmeler yapılmasına özen gösterilmektedir.

Danışmanlık ve rehberlik sistemi, öğrencilerimizin akademik başarılarını desteklemek ve kariyer planlamalarına katkı sağlamak üzere etkili bir şekilde işletilmektedir. Belgelerin düzenli gözden geçirilmesi ve destek hizmetlerinin sürekli iyileştirilmesi, öğrencilere sağlanan rehberlik ve destek hizmetlerinin kalitesini artırmayı hedeflemektedir.

B.3.3 Tesis ve Altyapılar

Tesis ve altyapılar, öğrencilerin kullanımına yönelik sunulan hizmetlerin kalitesi ve etkinliği, aynı zamanda yıllık bütçenin öğrenim kaynakları ve öğrencilere sunulan destekler planlı şekilde değerlendirilmektedir.

- Üniversitemiz, öğrencilere yönelik tesis ve altyapılar konusunda çeşitli imkanlar sunmaktadır. Yemekhane hizmeti üniversite bünyesinde mevcut olup, yurt hizmetleri devlete bağlı olarak sağlanmaktadır. Ancak, çalışma alanları konusunda sınırlı imkanlar bulunmaktadır, bu alanda iyileştirmeler yapma potansiyeli değerlendirilmektedir.
- Birimiz, sunulan tesis ve altyapı hizmetlerinin kalitesini ve etkinliğini güvence altına almak adına düzenli denetim ve geri bildirim mekanizmalarını kullanmaktadır. Öğrencilerden gelen öneri/şikayetler doğrultusunda sürekli iyileştirmeler sağlanması planlanmaktadır.
- Birimizin yıllık bütçesi, öğrenim kaynakları ve öğrencilere sunulan destekler açısından belirli bir % dağılımı tanımlanmaktadır. Ancak, bütçe miktarının çok sınırlı olması, bu

dağılımın yeterince gerçekleştirilemediği bir gerçektir. Bu durum, öğrencilere sunulan desteklerin genişletilmesi ve tesis/altyapı iyileştirmeleri için ek kaynakların mobilize edilmesine yönelik çabaları beraberinde getirmiştir.

- Birimimiz, tesis ve altyapılar konusundaki eksikliklerin farkındadır ve bu doğrultuda iyileştirme planları geliştirmektedir. Öğrencilere daha geniş ve etkili çalışma alanları sunmak, yemekhane ve yurt hizmetlerini geliştirmek adına projeler ve bütçe talepleri hazırlanmıştır. Yeterli finansman sağlandığında, bu projeleri hayata geçirerek öğrenci deneyimini olumlu yönde etkilemeyi hedeflenmektedir.

Bu kapsamda, 2023 yılında Yabancı Dil Eğitiminin kalitesini artırmak adına bir sınıfımıza 2 adet hopörler ve ses sistemi kurularak dil laboratuvarı kurulmuştur (Kanıt 56).

Tesis ve altyapılar değerlendirme raporumuz, öğrencilere sunulan hizmet ve desteklerin kalitesini artırmak, bütçe dağılımında etkin bir planlama yapmak ve iyileştirme adımlarını belirlemek adına önemli bir temel oluşturmaktadır. Bu çabalar, öğrenci memnuniyetini artırmak ve öğrenme ortamını daha sürdürülebilir ve etkili hale getirmek amacıyla sürekli olarak devam edecektir.

B.3.4 Dezavantajlı Gruplar

Dezavantajlı grupların eğitim olanaklarına erişimi hem üniversitemiz hem de fakültemiz için önemli bir önceliktir.

- Dezavantajlı gruplara yönelik eğitim olanaklarına erişimi sağlamak amacıyla, özel bir çalışma yapılmamıştır. Ancak, bu alandaki ihtiyaçların belirlenmesi ve çözüm önerilerinin geliştirilmesi için öğrenci temsilcileri ve ilgili paydaşlarla düzenli görüşmeler gerçekleştirilmektedir.
- Birimimizde henüz engelsiz üniversite koşulları oluşturulmamıştır. Ancak, bu konuda farkındalığı artırmak, fiziksel ve dijital ortamlarda erişilebilirlik sağlamak adına çalışmalar başlatılması planlanmaktadır.
- Dezavantajlı, kırılmalı ve az temsil edilen gruplar için özel düzenlemeler bulunmaktadır. Bu kapsamda, öğrenci temsilcileri ile görüşme yapılarak öğrencilerin görüşleri değerlendirilmekte ve geri bildirimler alınmaktadır. Bu değerlendirmeler, dezavantajlı grupların ihtiyaçlarının daha etkili bir şekilde karşılanması adına rehberlik sağlamaktadır.
- Uzaktan/karma eğitim süreçlerinde engelsiz üniversite uygulamaları şu anda mevcut değildir. Ancak, bu alanda iyileştirmeler yapmak amacıyla öğrenci geri bildirimleri toplanmaktadır.
- Dekanlığımızca alınan bir karar neticesinde not ortalaması yüksek olan öğrencilerimiz (16 öğrenci belirlenmiştir) belirlenip Öğretim Üyelerimiz tarafından Lisans Üstü çalışmalar hakkında periyodik bilgilendirmeler yapılmaktadır. Başarılı olan öğrencilerimize Üniversitemiz Vakfı tarafından burs verilmektedir. Öğretim Üyelerimiz haftada en az iki saat danışmanlık hizmeti vermek amacıyla ders programına “Öğrenci Görüşme” saati koymaktadır. Bu kapsamda, engelli birim koordinatörlüğü faaliyetleri yürütülmüş bina denetim ve uygunluk raporları çıkarılmıştır. Ayrıca, 14.09.2023 tarihinde engelli çalıştay

düzenlenmiştir. Yine, öğrencilerimize “Engelsiz Menüler” kapsamında düzenlenen etkinlik sonucunda belgeler takdim edilmiştir.

Dezavantajlı gruplar için eğitim olanaklarına erişimi sağlamak ve engelsiz üniversite koşullarını oluşturmak amacıyla daha fazla iyileştirme ve geliştirme çalışmaları planlanmaktadır. Dezavantajlı grupların öğrenme deneyimlerini güçlendirmek ve eşitlik ilkesini desteklemek adına sürekli bir çaba içinde olunacaktır.

B.3.5 Sosyal, Kültürel, Sportif Faaliyetler

Öğrencilerin sosyal, kültürel ve sportif faaliyetlere katılımının teşviki birimizin öncelikleri arasında yer almaktadır.

- Öğrenci gelişimini desteklemek adına sosyal, kültürel ve sportif faaliyetlere yönelik çeşitli etkinlikler düzenlenmektedir. Bu faaliyetler, öğrencilerin sadece akademik gelişimlerini değil, aynı zamanda sosyal becerilerini, kültürel duyarlılıklarını ve fiziksel sağlıklarını da desteklemeyi amaçlamaktadır.
- Öğrenci gelişimine yönelik desteklenen faaliyetler arasında kültür ve sanat etkinlikleri, spor turnuvaları, sosyal sorumluluk projeleri, kulüp etkinlikleri ve öğrenci birlikleri tarafından düzenlenen organizasyonlar bulunmaktadır. Bu faaliyetler, öğrencilerin çeşitli ilgi alanlarına hitap ederek katılımı artırmayı hedeflemektedir.
- Öğrenci gelişimine yönelik sosyal, kültürel ve sportif faaliyetler, öğrenci katılım düzeyi, etkinlik çeşitliliği ve etkinliklerin kalitesi gibi ölçütler üzerinden değerlendirilmektedir. Yıl içinde düzenlenen etkinliklerin sayısı, öğrenci geri bildirimleri ve katılım oranları düzenli olarak izlenmekte ve raporlanmaktadır.
- Desteklenen faaliyetlerin çeşitliliğini artırmak, daha fazla öğrencinin katılımını teşvik etmek ve öğrenci gelişimine daha etkili bir şekilde katkıda bulunmak adına iyileştirme planları geliştirilmektedir. Bu çerçevede, öğrenci anketleri ve geri bildirim toplamak, etkinliklerin tanıtımını güçlendirmek ve yeni programlar oluşturmak gibi adımlar atılmaktadır.

Sosyal, kültürel ve sportif faaliyetlerin desteklenmesi, öğrenci gelişimine yönelik bir strateji olarak birimiz tarafından benimsenmiştir. Bu faaliyetler, öğrencilerin akademik başarılarının yanı sıra kişisel ve sosyal gelişimlerine de katkı sağlamayı amaçlamaktadır. İlerleyen dönemlerde, bu alandaki başarıların artırılması ve öğrenci ihtiyaçlarına daha etkili yanıtlar verilmesi adına sürekli bir çaba içinde olunacaktır. (Kanıt 57, Kanıt 58).

B.4 Öğretim Kadrosu

B.4.1 Atama, Yükseltme ve Görevlendirme Kriterleri

Turizm Fakültesi atama, yükseltme ve görevlendirme kriterleri bazında planlı ve liyakatli bir süreç yürütmektedir.

- Öğretim elemanlarının işe alınma ve atanma süreçleri belirli ve tanımlı kriterlere dayanmaktadır. Bu kriterler, ilgili mevzuatlara uygun olarak oluşturulmuş ve tanımlı süreçler doğrultusunda uygulanmaktadır. Atama ve yükseltme kriterleri, adayların

akademik başarıları, tecrübeleri ve uzmanlık alanları gibi unsurları içermektedir. Süreç, şeffaf bir şekilde yürütülerek adaylara eşit fırsatlar sunmaktadır.

- Fakültemizdeki atama ve yükseltme kriterleri, kurumun misyonu ve hedefleri ile uyumludur. Öğretim elemanlarının seçimi ve yükseltme süreçleri, birimin eğitim stratejileri, araştırma hedefleri ve kurumsal değerleri ile uyum içinde gerçekleştirilmektedir. Bu bağlamda, öğretim elemanlarının yetkinlikleri, bilimsel katkıları ve eğitimdeki başarıları gözetilmektedir.
- Birime dışarıdan ders vermek üzere öğretim elemanı seçimi, önceden belirlenmiş kurallar ve yönergeler çerçevesinde gerçekleştirilmektedir. Bu süreç, ilanlarla duyurularak adaylara eşit şartlarda başvuru yapma imkânı sağlamak ve seçim kriterleri şeffaf bir şekilde belirtilmektedir. Görevlendirmelerdeki kriterler, uzmanlık alanları, deneyimleri ve eğitim geçmişleri gibi faktörlere dayanmaktadır.
- Atama, yükseltme ve görevlendirme süreçlerinin şeffaf ve adil bir şekilde yürütülmesine yönelik iyileştirme planları geliştirilmektedir. Bu kapsamda, kriterlerin güncellenmesi, değerlendirme süreçlerinin objektifliğinin artırılması ve adaylara daha fazla geri bildirim sağlanması gibi adımlar atılmaktadır.
- Atama ve Yükseltme Kriterleri 2023 yılı içerisinde güncellenmiştir. 2024 yılında ise yeni bir güncelleme çalışması senato tarafından gerçekleştirilmiştir. Atama ve Yükseltme Kriterleri Üniversitemizin Dünya çapında sıralamasını yükseltmek ve Öğretim üyelerimizin kalitesini artırmak amacıyla uluslararası endeksli dergilerde (AHCI-Scopus) yayın yapma şartı getirilmiştir. Bu kriter güncellemesi yapılırken yayın ve faaliyet çeşitliliği sağlanmasına yönelik planlamalar yapılmış asgari ve azami puan alma koşulları eklenmiştir. Buradaki temel amaç üniversitemizin araştırma ve yayın alanlarındaki zayıf yönlerinin gelişimine katkı sağlayacak faaliyet ve yayınların teşvik edilmesidir. Ayrıca yayın kriterleri içine üniversitemiz dergilerinde yayın yapmakta eklenerek kurumsal dergilerin ve akademik personelimiz katkısı ile gelişimlerinin sağlanması amaçlanmıştır. Dergilerimizin ulusal ve uluslararası indekslerde yer alması amacıyla yayın sayısının artırılması hedeflenmektedir. Böylelikle bir bütünsellik sağlanmış olacaktır. Ayrıca 2021 yılından itibaren geleneksel hale getirilen “Academy Awards-Akademik Ödül” ile her yıl başarılı olan akademisyenlerimize ödül verilmektedir. (<https://academyawards.erbakan.edu.tr/>)

Bu kapsamda, birimde eğitim öğretim faaliyetlerinin geliştirilmesi ve eksikliklerin giderilmesi, eğitim öğretim kadrosunun zenginleştirilmesi kapsamında görevlendirmeler yapılmıştır (Kanıt 59, Kanıt 61, Kanıt 62). Fakültemizde ders görevlendirilmeleri ve danışmanlık atamaları öğretim elemanlarının uzmanlık ve çalışma alanları, akademik liyakatleri dikkate alınarak bölüm- anabilim dalı önerisi doğrultusunda Bölüm/ABD kurulu kararı ile gerçekleştirilmektedir. İlgili kararlar her dönem öncesinde gerçekleştirilen kurul toplantılarıyla alınmaktadır (Kanıt 60). Birimimizde ders görevlendirmeleri çok büyük oranda

birim öğretim elemanları üzerinden yapılırken, uzmanlık alanıyla ilişkili olarak, fakültenin diğer bölümleri ya da üniversitenin ilgili alanlarından görevlendirmeler de bölüm başkanlığınca gerçekleştirilmektedir. Dışarıdan yapılan görevlendirmeler ilgili yönetmeliklere göre resmi görevlendirme yazışmaları ile her dönem için ayrı ayrı yapılmaktadır. Öğretim elemanlarının performansı ile ilgili birimizde genel değerlendirmeler dışında, herhangi bir iç değerlendirme uygulaması (anket vb.) bulunmamaktadır. Genel değerlendirmeler ise her akademik yıl itibariyle bölüm başkanlığı tarafından, fakülte dekanlığına gönderilen performans bilgileri üzerinden yapılmaktadır. Bu değerlendirme aynı zamanda YÖKSİS sistemi üzerinden alınan bilgiler ile de desteklenmektedir. Değerlendirme öğretim elemanın yayın bilgileri, proje bilgileri, verdiği dersler, diğer akademik ve eğitim-öğretim faaliyetleri (seminer, toplantı vb.) üzerinden yapılmaktadır. Öğretim elamanlarımızın 2023 yılı içindeki performans bilgileri toplanmıştır. Bu bilgiler aynı zaman her yıl toplanan akademik teşvik ödeneklerinin belirlenmesi amacıyla, ilgili birim kurulu tarafından da kontrol edilmektedir.

Birimlerimizdeki atama, yükseltme ve görevlendirme süreçleri, kurumsal misyon ve hedeflere uygun olarak yürütülmekte, şeffaf ve adil bir yapıya sahiptir. Bu süreçlerin düzenli olarak gözden geçirilerek iyileştirilmesi, birimin akademik kalitesini artırmak adına önemli bir adımdır.

B.4.2 Öğretim Yetkinlikleri ve Gelişimi

Fakültemizdeki ders görevlendirmelerinde eğitim ve öğretim kadrosunun yetkinlikleri, ek görevli öğretim elemanı seçimi, eğitim programları ve uzaktan/karma eğitim süreçlerine yönelik yetkinlik artırma çalışmaları düzenli olarak bölümlerimizde değerlendirilmektedir.

- Ders görevlendirmelerinde, eğitim ve öğretim kadrosunun yetkinlikleri ile ders içerikleri arasındaki örtüşmeyi güvence altına almak adına belirli kriterler ve yönergeler kullanılmaktadır. Bu kriterler, öğretim elemanlarının çalışma alanları, akademik uzmanlık alanları ve ders içeriklerine hakimiyetini değerlendirmekte ve öğrencilere en iyi eğitimi sunabilmek adına önemli bir rol oynamaktadır.
- Ek görevli öğretim elemanı seçimi ve davet edilme usulleri, tanımlı kurallara dayanmaktadır. Bu kurallar şeffaf bir şekilde iletilmektedir. Ek görevli öğretim elemanları tarafından verilen derslerin çıktıları düzenli olarak takip edilmektedir.
- Eğiticilerin eğitim programı, belirlenmiş hedefler doğrultusunda düzenlenmekte ve sürekli olarak güncellenmektedir. Eğitim programının sonuçları, eğiticilerin performans analizleri ve katkı alanları ile değerlendirilmekte, bu değerlendirmeler sonucunda programda gerekli güncellemeler yapılmaktadır.

Atama, yükseltme ve görevlendirme kriterleri çerçevesinde ders görevlendirmelerinden eğiticilerin eğitimine, ek görevli seçiminden uzaktan/karma eğitim yetkinlik artırmaya kadar bir dizi süreç, tanımlı kurallar ve şeffaf yönergelerle yönetilmektedir. Bu yönergelerin düzenli

olarak gözden geçirilmesi ve güncellenmesi, birimimizin akademik kalitesini artırma hedefine katkı sağlamaktadır.

B.4.3 Eğitim Faaliyetlerine Yönelik Teşvik ve Ödüllendirme

Fakültemizde eğitim ve öğretim kadrosunun mesleki gelişimini desteklemek ve öğretim becerilerini iyileştirmek amacıyla belli süreçler izlenmektedir.

- Ulusal ve uluslararası kongreler, eğitim fuarları ve benzeri etkinliklere katılımlar desteklenerek öğretim elemanlarının akademik network'lerini genişletmelerine olanak tanınmaktadır.
- Eğitim ve öğretim kadrosunun mesleki gelişimini desteklemek adına düzenli performans değerlendirmeleri yapılmakta ve bireysel geri bildirimler sunulmaktadır. Bu değerlendirmeler, öğretim elemanlarının güçlü yönlerini vurgulamak ve gelişim alanlarını belirlemek amacıyla objektif kriterlere dayanmaktadır. Değerlendirme sonuçları, bireysel eğitim planları oluşturulmasında kullanılmakta ve öğretim becerilerinin sürekli iyileştirilmesi için rehberlik sağlamaktadır.

Eğitim faaliyetlerine yönelik teşvik ve ödüllendirme sistemleri, öğretim elemanlarının sürekli mesleki gelişimine ve öğretim becerilerini iyileştirmelerine katkı sağlanmaktadır. Bu sistemler, birimin akademik başarısını artırmak ve öğrencilere daha nitelikli bir eğitim sunmak amacıyla sürekli olarak güncellenmektedir.

C. ARAŞTIRMA ve GELİŞTİRME

C.1 Araştırma Süreçlerinin Yönetimi ve Araştırma Kaynakları

Bölüm içerisinde öğretim üyeleri tarafından gerçekleştirilen akademik çalışmalara bakıldığında değer üretmeye ve toplumsal fayda sağlamaya yönelik çalışmalar bulunmaktadır. Akademik çalışmaların yanı sıra toplumsal fayda ve değer üretmeye yönelik olarak çeşitli projeler, seminerler ve söyleşiler de ayrıca bölüm öğretim üyeleri ve elemanları tarafından hayata geçirilmektedir.

C.1.1 Araştırma Süreçlerinin Yönetimi

Bilimsel makalelerin, bildiri ve kitapların yanı sıra projeler de yapılmaktadır. Bu projeler genel anlamda halk sağlığına yönelik olmakla birlikte toplumsal katkıyı da kendi bünyesinde barındırmaktadır. Araştırma ve geliştirme süreçlerinin yönetimi ve organizasyon yapısı üniversite birimi içerisinde bulunmaktadır. Örneğin, araştırma planlarının yapıldıktan sonra araştırmanın bilimsel yayın etiğine uygun olup olmadığını belirlemek için Etik Kurul Başkanlığı bulunmaktadır.

Fakültemizin yazılı ve resmi herhangi bir araştırma politikası ve ilgili değerlendirmesi bulunmasına rağmen, bu konuda üniversitenin belirlediği ve YÖK tarafından uygulanan kriterler doğrultusunda hareket edilmektedir. Üniversitenin BAP birimi tarafından verilen araştırma projeleri, TÜBİTAK, MEVKA ve KOP projeleri gibi desteklerine göre öğretim elemanlarının çalışma yapmaları beklenmektedir. Ancak bu konuda fakülte olarak herhangi bir zorunluluk yoktur.

Fakültede eğitim öğretim kadrosuna dair bölüm öğretim üyeleri tarafından toplamda gerçekleştirilen akademik çalışmalara ait sayısal bilgiler şu şekildedir (<https://www.erbakan.edu.tr/turizm/anabilim>) (Kanıt 63).

Tablo 9. Akademik Çalışmalara Ait Sayısal Bilgiler

Bölmeler Çalışmalar	Turizm İşletmeciliği	Turizm Rehberliği	Gastronomi ve Mutfak Sanatları	Rekreasyon Yönetimi
Kitap	7	6	18	8
Makale	28	3	37	23
Bildiri	6	6	25	9
Proje	5	1	2	
Tez	14	13	17	27

C.1.2 İç ve Dış Kaynaklar

Fakülte içerisinde araştırma geliştirme faaliyetleri konusunda Avrupa Birliği, BAP ve Tubitak vb. gibi araştırma desteği veren kurumlara yönlendirmeler mevcuttur. Özellikle lisansüstü öğrencilere yönelik olarak yapılan kısa toplantılarda, derslerde bu durum sözlü olarak öğretim üyeleri tarafından bildirilmekle birlikte kurum dışı fonların ve olası çıktılarının neler olabileceği hususunda gerekli bilgilendirmeler düzenli olarak yapılmaktadır. Birimin dış kaynaklardan sağladığı destekler özellikle proje desteği konusundaki verileri tutulmaktadır. Bu veriler birim içerisinde proje yürütücüsünde bulunmakla birlikte yapılan ve yapılması planlanan projeler birimin toplumsal fayda stratejisine uyum sağlayabilmektedir.

C.1.3 Doktora Programları ve Doktora Sonrası İmkanlar

Bölmelerimizde doktora programı yer almaktadır. Birim içerisinde doktora programına kayıtlı olan lisansüstü öğrenciler, gerek danışmanları gerekse birim öğretim üyeleri tarafından araştırma teşviki konusunda yönlendirilmektedir.

C.2 Araştırma Yetkinliği, İş Birlikleri ve Destekler

Birim içerisinde araştırma yetkinlikleri ve ilgili yetkinlikler üzerinde birim tarafından gerçekleştirilen toplantılarda bu durum ele alınmaktadır.

C.2.1 Araştırma Yetkinleri ve Gelişimi

Öğretim elemanları ve üyelerine yönelik olarak atamalar üniversite atama ve yükseltme yönergelerine göre yapılmaktadır.

Araştırma konusunda Üniversite Kütüphane Daire Başkanlığımız elektronik veri tabanları konusunda Öğretim Üyelerimize yeni veri tabanlarına üye olarak katkı sağlamaktadırlar.

Veri Tabanları için bkz: <https://elibrary.erbakan.edu.tr/vetisbt/?p=1&dil=tr>

C.2.2 Ulusal ve Uluslararası Ortak Programlar ve Ortak Araştırma Birimleri

Fakülte öğretim üyeleri gerek kendi bölümü dışında gerekse diğer üniversitelerdeki öğretim üyeleri ile çeşitli araştırmalar gerçekleştirmektedirler. Bunun yanı sıra bölüm öğrencilerinin

diğer disiplinlerden yararlanabilmeleri konusunda çift anadal programlarına yönlendirilmektedir. Birim içerisinde diğer disiplinlerde çift anadal programına kayıtlı öğrenciler bulunmaktadır.

C.3 Araştırma Performansı

C.3.1 Araştırma Performansının İzlenmesi ve Değerlendirilmesi

Her ay üniversite ve fakülte yönetimi tarafından performans bilgileri toplanmakla birlikte fakülte bünyesinde görev alan öğretim elemanlarına yönelik olarak aylık toplantılar yapılmakta ve araştırmacılar çeşitli bilimsel çalışmalar konusunda yönlendirilmektedir.

- Birim içerisinde gerçekleştirilen oturumlar, toplantılar kurumsal hedeflere yönelik olarak araştırmalar konusunda çeşitli faydalar sağlayabilmektedir. Bunun yanı sıra gerek birim içerisinde gerekse fakülte bünyesinde yapılan toplantılarda kurumsal olarak ulaşılmak istenen hedeflere yönelik faaliyetleri gözden geçirmekte ve iyileştirebilmektedir.
- Üniversitemiz 2021 yılından itibaren “Akademi Ödülleri” adı altında başarılı akademisyenleri ödüllendirmektedir. Ayrıca aylık düzenli olarak verilen linke Öğretim Üyelerimiz çalışmalarını kaydetmektedir.

Aylık Akademik Performans Linki bkz:

<https://docs.google.com/forms/d/e/1FAIpQLScDIiL6x0by08BbW6VLW3BC23AnvCjqGK6-xTt0wH94FxqW0A/viewform>

Akademik Ödül linki bkz: <https://academyawards.erbakan.edu.tr/>

C.3.2 Öğretim Elemanı/Araştırmacı Performansının Değerlendirilmesi

Fakültemizde genel olarak üniversite bünyelerinde bulunan senelik akademik teşvik sistemi bulunmaktadır. Bunun yanı sıra aylık performans bilgilerini izlemek amacıyla fakülte ve üniversite bünyesinde aylık performans anketi öğretim üyeleri ve elemanları tarafından doldurulmaktadır (Kanıt 6). Ayrıca tamamlanan projelere dair bilgilendirme yazıları yazılmaktadır.

D. TOPLUMSAL KATKI

D.1 Toplumsal Katkı Süreçlerinin Yönetimi ve Toplumsal Katkı Kaynakları

D.1.1 Toplumsal Katkı Süreçlerinin Yönetimi

Toplumsal katkı faaliyetlerine yönelik olarak iyileştirmenin yanında paydaş görüşleri genel olarak turizm akademisi paydaş buluşmaları kapsamında gerçekleştirilmektedir. 2023-2024 eğitim öğretim döneminde ilk defa yapılan bu söyleşilerin ilerleyen süreçte daha çok yapılması planlanmaktadır. Birimimiz, gerçekleştirilen faaliyetlerle, kültürel tanıtım ve gelecek nesillere aktarmaya yönelik etkinliklerle beraber üniversitenin ve şehrin tanıtılmasında etkin görev almaktadır. Bununla birlikte öğrencilerimiz bölgedeki 4 ve 5 yıldızlı otellerde uygulamalı iş başında eğitim uygulamalarına devam etmektedir. Ayrıca, şehrin kültürel noktalarında yerli ve yabancı turistlere kültürel ve iletişim (yabancı dil) anlamında yardımcı olmasına yönelik projeler ve mesleki eğitim projeleri yürütülmüştür (Kanıt 64, Kanıt 65).

D.1.2 Kaynaklar

Toplumsal katkı süreçlerinin yönetimi hususunda birim içerisinde fiziki altyapı olarak “Barista Atölyesi” bulunurken, mali kaynaklar bulunmamaktadır.

D.2 Toplumsal Katkı Performansı

D.2.1 Toplumsal Katkı Performansının İzlenmesi ve Değerlendirilmesi

Fakültemiz içerisinde toplumsal katkı performansının izlenmesi ve değerlendirilmesi, sürdürülebilir kalkınma amaçları ile uyumlu, dezavantajlı grupları da içine alan toplumun ve çevrenin ihtiyaçlarına cevap verebilen faaliyetler üzerine odaklanmaktadır. Ancak, birimde toplumsal katkı süreçlerini yönetmek adına fiziki altyapı ve mali kaynakların yetersiz bulunmaması, bu alandaki performansın sınırlı olmasına neden olmaktadır.

Buna rağmen, birim değişen bölgesel ihtiyaçlara uygun topluma hizmet çalışmaları yürütebilmek amacıyla çeşitli stratejiler geliştirmektedir. Bu çerçevede, bölgesel ihtiyaç analizleri yapıp, toplumun değişen taleplerine cevap verebilecek projeler ve etkinlikler planlanmaktadır.

SONUÇ VE DEĞERLENDİRME

Birim; liderlik yönünden misyon, vizyon ve hedeflerine ulaşabilmek amacıyla stratejik bir şekilde hareket etmektedir. Misyon, vizyon ve hedeflere yönelik olarak iç ve dış denetim mekanizmaları, paydaş değerlendirmesi, öğrenci ve mezun geri dönütleri ele alınmaktadır. Geleceğe yönelik olarak birimin kalite standartlarını yükseltmek amacıyla deneyimi güçlendirme ve sektöre öncülük etme gibi hedefleri doğrultusunda şekillenebilmektedir. Birim bu anlamda hedeflerine ve misyonuna ulaşabilmek için iç ve dış değerlendirme sürecini daima olarak takip edebilmektedir. İç ve dış değerlendirmeler ve bunların sonuçları genel olarak misyon, vizyon ve hedeflerin de gelişimine olanak sağlayabilmektedir. Birim, üniversite akademik teşkilat yapısına uygun bir şekilde katılımcılığı ve katılımcı katkısı gibi hususları eğitim öğretim unsurları içerisinde stratejik ve hızlı karar mekanizmasıyla bünyesine dahil edebilmektedir. Birim yapısı bu anlamda performansını güncelleyebilme imkanının yanı sıra eğitim ve öğretim sürecini etkili bir şekilde yönetebilmektedir. Yönetim ve idari yapısı gereği birim ihtiyaç ve taleplerinin de kolay ve hızlı bir şekilde belirlenmesini sağlayabilmektedir. Birim içerisinde liderlik motivasyonu ve yaklaşımı etkili olmasından dolayı ekip iş birliği sağlanması konusunda bir sorun bulunmamaktadır. Bilgi yönetim sistemleri, insan kaynakları sistemine yönelik stratejik bir yaklaşım çerçevesinde temel oluşturulmaya ayrıca çalışılmaktadır. Finansal yönetim konusunda ise mali unsurların bulunmamasından dolayı gelecek kapsamında bu eksikliği kapatmaya yönelik faaliyetlerin ele alınması planlanmaktadır. Süreç yönetimi konusunda iç kontrol standartlarına uyum ve personel eğitimi gibi kavramlara dikkat edilmekle birlikte iç ve dış paydaşların birim misyon ve hedeflerini belirleme ve güncelleme konularındaki potansiyeli mevcuttur. Öğrenci ve mezun bildirimleri ele alınmakla birlikte geri bildirimler hususlarında da iyileştirme faaliyetlerine yönelik sürdürülebilir ve stratejik yaklaşımlar daha fazla değerlendirmeye alınmaya başlanmıştır.

Birim içerisinde eđitim ve đretimin getirmiř olduđu birimsel gncelleme olgusuna dikkat edilmektedir. đrenciler bu anlamda kendi istek, ilgi ve bařarı alanlarına gre seimler yapabilmektedirler. Ders bilgi paketleri gncellenmekle ve geliřtirilmiř olan ders bilgi paketleri de srekli geliřime tabi tutulup takip edilebilmektedir. Ders ıktılarının ve program ıktılarının uyumuna dikkat edilmektedir ve programın lisans ve lisansst kapsamda da đretim yntem-tekniklerine gre gncellenebilmektedir. Birim içerisinde grev alan đretim yeleri ve akademisyenlerin arařtırma yetkinliklerin geliřtirilmesi adına birim toplantıları tarafından ele alınmaktadır. Birim içerisinde toplumsal katkı srelerinin ynetimi konusunda eksiklikler bulunmaktadır. Ayrıca toplumsal srelerinin ynetimi konusunda da mali ve fiziki alt yapı sorunları da bulunmaktadır.