

İŞ KAZALARI



KONU BAŐLIKLARI :

- **Kaza ve iŐ kazası kavramları,**
- **İŐ kazalarının nedenleri,**
- **İŐ kazası nedenli maddi ve manevi kayıplar,**
- **İŐ kazalarının sınıflandırılması,**
- **İŐ kazası istatistikleri,**
- **Kaza sonrası düzenlenecek belge ve kaza bildirimini,**
- **Kaza incelemesi, rapor ve istatistik düzenlenmesi.**



■ Kaza Kavramı :

■ Genel olarak “kaza” kavramı, herhangi bir kasıt söz konusu olmaksızın meydana gelen, beklenmedik ve sonucu istenmeyen bir olayı belirtmektedir.

■ **Kaza, dıştan ve ani bir etkiyle meydana gelen ve kişilere zarar veren istenmeyen bir olaydır. Kazanın oluşumunu inceleyen araştırmacıların, “dik duran domino taşları” modelini kullandıkları görülmektedir.**



- **Bu modele göre, kaza zinciri faktörleri şöyle sıralanmaktadır:**
- **Doğa koşulları (doğal yapı),**
- **Kişisel eksiklikler,**
- **Güvensiz durum ve davranışlar,**
- **Kaza,**
- **Zarar (ölüm veya yaralanma).**

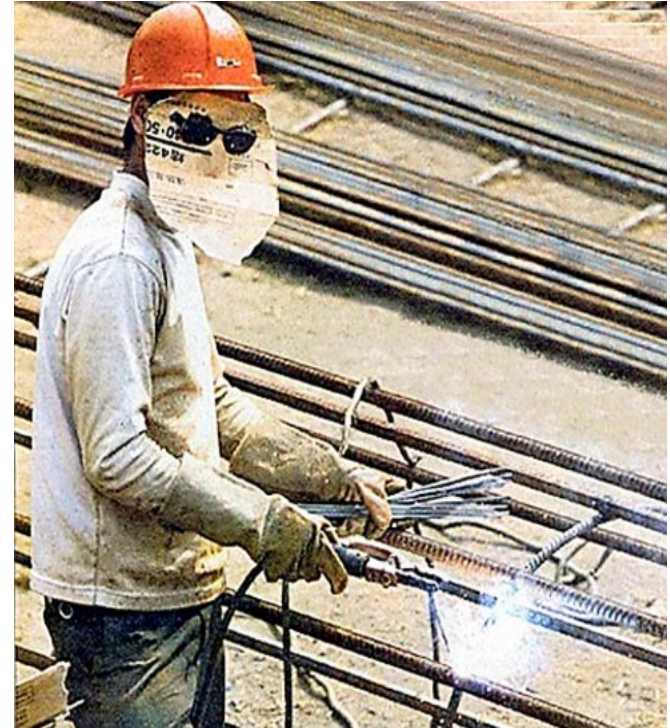
İş Kazası Nedir?

ULUSLARARASI ÇALIŞMA ÖRGÜTÜ (ILO):

Önceden planlanmamış, bilinmeyen ve kontrol altına alınmamış olan, etrafa zarar verecek nitelikteki olaylar

DÜNYA SAĞLIK ÖRGÜTÜ (WHO) :

Önceden planlanmamış, çoğu kişisel yaralanmalara, makinelerin ve araç gereçlerin zarara uğramasına, üretimin bir süre durmasına yol açan bir olay



■ İş Kazası :

- **5510 sayılı Sosyal Sigortalar ve Genel Sağlık Sigortası Kanununun 13. maddesine göre, iş kazası;**
- **a) Sigortalının işyerinde bulunduğu sırada,**
- **b) İşveren tarafından yürütülmekte olan iş nedeniyle veya görevi nedeniyle, sigortalı kendi adına ve hesabına bağımsız çalışıyorsa yürütmekte olduğu iş veya çalışma konusu nedeniyle işyeri dışında,**
- **c) Bir işverene bağlı olarak çalışan sigortalının, görevli olarak işyeri dışında başka bir yere gönderilmesi nedeniyle asıl işini yapmaksızın geçen zamanlarda,**
- **d) Emziren kadın sigortalının, çocuğuna süt vermek için ayrılan zamanlarda,**
- **e) Sigortalıların, işverence sağlanan bir taşıtla işin yapıldığı yere gidiş gelişi sırasında,**
- **meydana gelen ve sigortalıyı hemen veya sonradan bedenen ya da ruhen özüre uğratan olaydır.**

Kazaların Temel Nedenleri (4M)

- 1- İnsan (**Man**) : Hatalara neden olan insan faktörü,
- 2- Makine (**Machine**) : Uygun olmayan, koruyucusuz ekipman, makine, tezgah, tesisi gibi fiziksel faktörler,
- 3- Ortam-Çevre (**Media**) : Bilgi, bilgilendirme, çalışma metotları ve çevresel faktörler,
- 4- Yönetim (**Management**): Yönetimsel faktörler,





İŞ KAZASININ UNSURLARI

SİGORTALI OLMA
(5510 sayılı SGK
Kanunu açısından)

**İŞÇİNİN ZARARA
UĞRAMASI**

**5510-13. MAD.
BİR KAZANIN
VAR OLMASI**

**UYGUN İLLİYET
BAĞININ OLMASI**

Görülen iş ile kaza
arasında uygun
illiyet bağı

Kaza ile zarar
arasında uygun
illiyet bağı

İş Kazasının Unsurları

I- KAZAYA UĞRAYANIN SİGORTALI OLMASI;

- Kaza sonucu bedence veya ruhça özre uğrayanın, 5510 sayılı yasa kapsamında “sigortalı” bir kimse olması zorunludur.
- **Aksi takdirde, bir iş kazasından söz edilmesi mümkün değildir.**
- Örneğin, bir işverenin kendi işyerinde ücretsiz çalışan eşi ya da askerlik hizmetlerini er olarak yapmakta olanlar kazaya uğraması durumunda,
- 5510 sayılı Kanun anlamında bir iş kazası sayılmayacaktır..

İş Kazasının Unsurları

I- KAZAYA UĞRAYANIN SİGORTALI OLMASI;

- Kimlerin sigortalı sayılacağı 5510 sayılı yasanın 4. maddesinde belirlenmiştir.

Buna göre;

- Hizmet akdi ile işveren tarafından çalıştırılanlar,
- Köy ve mahalle muhtarları ile hizmet akdine bağlı olmaksızın kendi adına ve hesabına bağımsız çalışanlardan;

*Gelir vergisi mükellefi olanlar,

*Esnaf ve sanatkârlar,

*Ticari şirketlerin ortakları,

*Tarımsal faaliyette bulunanlar)

- Kamu idarelerinde çalışanlar, sigortalı sayılırlar.

İş Kazasının Unsurları

- **Sigortalılar, işe alınmalarıyla kendiliğinden sigortalı sayılacaklarından (5510/7); bunların işveren tarafından Sosyal Güvenlik Kurumuna bildirilmemiş olması, bu niteliklerini ortadan kaldırmaz. (5510/92)**
- **Yani, sigortalı sayılanlar, Kuruma bildirilmeden bir kazaya uğrasalar dahi yine uğradıkları kaza iş kazası sayılacaktır.**
- **Sigortalı sayılmayan (5510/6) bir kimsenin uğradığı kaza, İş kazası olarak kabul edilmesi mümkün değildir.**
- **Bunlar bir iş sözleşmesine dayanarak işveren tarafından çalıştırılırsalar bile 5510 sayılı yasa kapsamı dışında tutulduklarından, iş kazası sigortası hükümlerinden yararlanamazlar.**

İş Kazasının Unsurları

II- SİGORTALININ YER VE ZAMAN İTİBARIYLA 5510/13. MADDEDE SAYILAN HUSUSLARDAN BİRİNE GÖRE KAZAYA UĞRAMASI;

A. “İşyerinde bulunduğu sırada” olmalıdır.

- 5510/11’ e göre, sigortalı sayılanların işlerini yaptıkları yerler “işyeri” olarak tanımlanmıştır.
- İşyerinde üretilen mal veya verilen hizmet ile nitelik yönünden bağlantılı bulunan ve aynı yönetim altında örgütlenen işyerine bağlı yerler, dinlenme, çocuk emzirme, yemek, uyku, yıkanma, muayene ve bakım, beden veya meslek eğitimi yerleri, avlu ve büro gibi diğer eklentiler ile araçlar da işyerinden işyerinden sayılmış bulunmaktadır.

İş Kazasının Unsurları

- Bu duruma göre, sigortalının işyerinde bulunduğu sırada,
- **örneğin;**
- Avluda koşarken düşmesi sonucu bedence sakatlanması,
- Yemekhanede kavga etmesi sonucu yaralanması,
- Dinlenme yerinde, herhangi bir şahıs tarafından tabanca ile vurulması,
- İşyerinde intihar etmesi,
- İşyeri sınırları içerisinde bulunan havuz gibi yerlerde boğulma sebebiyle ölüm halleri de iş kazası sayılmaktadır.



İş Kazasının Unsurları

- Sigortalının hangi nedenle olursa olsun, işyerinde bulunduğu sırada uğradığı her kaza, diğer unsurlar da birlikte ise iş kazası olarak kabul edilecektir.
- Sonuç olarak, bir işçi işyerine veya eklentilerine ayağını bastığı andan, işyerini ayrıldığı ana kadar, çalışır durumda olsun olmasın, işverenin otoritesi altında olsun veya olmasın meydana gelen olay iş kazasıdır.

İş Kazasının Unsurları

Örnek ;

- Bir işyerinde yıkanma yerleri yani sigortalıların kişisel vücut temizliğinin yapıldığı yerlerin işyeri olarak kabul edildiğine göre, işverenin işyerinde çalışan ve geceleri de işyerinde kalan sigortalılar için özel yıkanma yerleri hazırlamadığı bu nedenle kazalı sigortalının zorunlu olarak işyerinin yakınında bulunan “dereye” girerek yıkandığı yeri işyeri eklentisi saymış ve dereye meydana gelen olayı iş kazası saymıştır.
- (Yarg. GHK. 6.07.2005 tarih ve 2005/10-444, 2005/449 sayılı kararı)

İş Kazasının Unsurları

Örnek ;

- Makina şefi ve yönetici olan sigortalının, işçilere gerekli talimatı verip kendisinin de ocağa doğru gittiği, ölüsünün yaklaşık bir saat kadar sonra dereye bulunduğu, ölümünün başın alın bölgesine çekiçle vurulmuş iki darbenin sonucu beyin kanamasından olduğu, ölmeden önce 25 metre uzaklıktaki dereye kadar yürüdüğü, otopsi raporunda üstün olasılığın, başka bir şahısça yapılmış olabileceği fenni kanı olarak tespit edilmiştir. Savcılık soruşturması, olayın intihar mı yoksa, cinayet mi olduğu konusuna açıklık getirememiştir.
- Varılan bu sonuca göre; sigortalının işyerinde iken, kendisini hemen veya sonradan beden veya ruhça arızaya uğratan bir olay, başkaca hiçbir koşul aranmaksızın Sosyal Sigortalar açısından iş kazası sayılacaktır.
- (Yarg.9.H.D. 78/8413 E.)



İş Kazasının Unsurları

B-“İşveren tarafından yürütülmekte olan iş dolayısıyla” meydana gelen kaza iş kazasıdır.

- **Bu hükme göre kaza işyerinde cereyan etmemiş olsa bile, örneğin işverenin sigortalıyı işyeri dışında sigortalının işinin gereği olarak çalışması sırasında uğradığı kaza iş kazasıdır.**
- **Burada önemli olan, kazanın, işveren tarafından yürütülen iş dolayısıyla meydana gelmesidir.**

İş Kazasının Unsurları

Örnek;

- Tomruk deposunda tesellüm işçisi olarak görev yapan sigortalı, tomrukları depodan kamyonların durduğu tali yol ayırımına kadar traktörle götüren sürücünün işbaşında bulunmadığı bir sırada kullandığı traktörü kamyonu yanaştırırken kazaya uğramıştır. Yargıtay 10. Hukuk Dairesi ise, benzer bir olayda kazanın meydana geldiği yeri “işyerinin eklentisi” sayarak (5510/13.a) maddesi veya “sigortalı işyeri dışında görevlendirildiği” için (5510/13.c) maddesi hükmünün koşullarının gerçekleştiğini, dolayısıyla olayın iş kazası sayılacağını belirtmiştir.
- (Yarg. 10. HD., 18.9.1990 tarihli, 6897/7605sayılı kararı)

İş Kazasının Unsurları

- **Örnek ;**
- **Buna göre sigortalının işverenden aldığı talimat uyarınca, bir müşterinin evinde elektrik arızasını gidermeye çalışırken, elektrik akımına kapılarak ölmesi halinde iş kazası sayılacaktır.**
- **Belirtmek gerekir ki, (5510/13-b) hükmü uygulanırken, sigortalının işveren tarafından yürütülmekte olan iş dolayısıyla hareket edip etmediğine dikkat edilmesi gerekir.**
- **Bunun dışında, nasıl işyerinde meydana gelen kazaların nedenleri üzerinde durulmuyorsa, işveren tarafından yürütülmekte olan iş dolayısıyla işyerinin dışına çıkan işçi de, herhangi bir nedenle kazaya uğrarsa bu kazanın da iş kazası olarak nitelendirilmesi gerekir.**
- **(Yargıtay 21 HD., 5.7.2004, 6443/6691)**

İş Kazasının Unsurları

- **C- Sigortalının, işveren tarafından görev ile başka bir yere gönderilmesi yüzünden asıl işini yapmaksızın geçen zamanlarda kazaya uğraması.**
- **Bu maddeye göre, sigortalının işveren tarafından görevle başka bir yere gönderilmesi halinde, asıl işini yapmaksızın geçen zaman birimi içinde uğradığı tüm kazalar, iş kazası olarak nitelendirilecektir.**
- **İşveren, sigortalıyı işyeri dışında bir görev ifa etmekle yükümlü tutabilir, bu görev yerinin aynı veya başka ilde veya yabancı bir ülkede olması önem taşımaz.**

İş Kazasının Unsurları

Örnek ;

- Görevli olduğu yere giden sigortalının uğradığı kaza iş kazası olduğu gibi görevli olarak başka bir ile giderken bindiği uçağın düşmesi sonucu sigortalının ölmesi de iş kazasıdır.
- (Yargıtay 9 HD., 29.12.1981, 11284/15904)

Örnek;

- İşveren sigortalıyı görevle başka bir yere göndermiştir.
- İşçi yolda parkta arkadaşlarıyla oturup konuşurken bir bombanın patlaması sonucunda ölmüştür.
- Olayın sigortalının görev ile başka bir yere gönderildiği zaman süreci içinde ortaya çıktığı kuşkusuz olduğuna göre, kazayı iş kazası sayılmasının yasal zorunluluk” olduğunu belirtmiştir.
- (Yargıtay 10 HD., 13.10.1987 tarih ve 5024/5139)

İş Kazasının Unsurları

Örnek ;

- Yine aynı nedenle, malzeme almak üzere işverence toptancıya gönderilen sigortalının gerekli alış-verişi yaptıktan sonra yol üzerinde bulunan babasına ait dükkanda çay içerken silahlı saldırıya uğrayarak ölmesi de iş kazasıdır.
- (Yargıtay Hukuk Genel Kurulu, 5.6.1996, 228/454)

İş Kazasının Unsurları

D- Emzikli kadın sigortalının çocuđuna st vermek iin ayrılan zamanlarda kazaya uđraması.

- İş Kanunu 74/son' a gre, kadın işilere, bir yaşından kk ocuklarını emzirmeleri iin gnde toplam bir buuk saat st izni verilir.
- Bu srenin hangi saatler arasında ve kaa blnerek kullanılacađına kadın işi karar verir ve bu sre alıřma sresinden sayılır.
- (5510/13-d) uyarınca, emziren kadın sigortalının ocuđuna st vermek iin ayrılan zamanda kazaya uđraması iş kazasıdır.

İş Kazasının Unsurları

Örnek ;

- İki saat emzirme (süt) izni verilen sigortalı, bu izin süresi içinde işyerine gelmek üzere yolda karşıdan karşıya geçerken 3. bir şahsın kullandığı motorlu taşıtın çarpması sonucu vefat etmiştir.
- İş Kanunu'nun 62. maddesine göre, “emzikli kadın işçilerin çocuklarına süt vermek için belirtilen süreler”, iş süresinden sayılır ve iş süresinden sayılan zaman içerisinde işyerine gelirken oluşan kaza da iş kazasıdır.
- (Yargıtay HGK., 10.6.1983, 328/652)

İş Kazasının Unsurları

E- Sigortalıların, işverence sağlanan bir taşıtla işin yapıldığı yere götürülüp getirilmesi.

- (5510/13-e) hükmü uyarınca, sigortalıların işverence sağlanan bir taşıtla işin yapıldığı yere gidiş gelişi sırasında kazaya uğramaları durumunda, bu olay da iş kazası sayılır.
- Bu hükmün uygulanabilmesi iki koşulun bir arada varlığına bağlıdır:
- Bunlardan birincisi, taşıtın (aracın) işveren tarafından sağlanması;
- İkincisi ise, sigortalıların işin yapıldığı yere gidiş gelişi sırasında kazaya uğramalarıdır.

İş Kazasının Unsurları

Örnek ;

- Sigortalının, işe gidiş geliş için işveren tarafından sağlanan taşıtta araca binerken veya inerken elini sıkıştırması, dışarıdan açılan ateş sonucu yaralanması, taşıt içinde diğer sigortalılarla kavga ederken yaralanması gibi durumlar da iş kazası sayılacaktır.

Örnek ;

- Sigortalının işe gitmek için işveren tarafından belirlenen durakta servis aracı beklerken üçüncü şahsa ait aracın çarpması sonucu oluşan olayının iş kazası sayılıp sayılmayacağı noktasındadır.
- Olayda sigortalının, servis aracına binmek üzere işveren tarafından belirlenen yerde beklediği sırada arızaya maruz kaldığı açıktır. Yargıtay'ın 21 HD., 14.5.1996 tarihli ve 2674/2738 sayılı kararına göre sigortalının işveren tarafından belirlenen yerde servis aracına binmek üzere toplu olarak buldukları hazırlık dönemini de kapsadığı yorumlanmıştır.

İş Kazasının Unsurları

Örnek ;

- Yargıtay 21 HD.' nin, 1.2.1999 tarihli ve 56/45 sayılı Kararında, **sigortalının servis aracına binmek üzere yolun karşı tarafına geçerken maruz kaldığı kazayı (trafik kazasını) iş kazası olarak kabul etmemiştir.**
- **Servis aracına binerken veya servis aracının içinde olmadığı ortadadır.**
- **Hal böyle olunca, (5510.13-e) de öngörülen koşulların dava konusu olayda oluşmadığı açık ve seçik olduğundan iş kazası saymamıştır.**

İş Kazasının Unsurları

Örnek ;

- İşçilerin işverence sağlanan servis aracıyla iş elbisesi provası için Urfa' dan Silvan' a götürülürken yolda teröristlerce aracın durdurularak içindekilerin silahla taranması sonucu öldürülmesi olayını da haklı olarak iş kazası saymıştır.
- Ayrıca bu olayda, işverenden genel yol güvenliğinin sağlanmasının beklenemeyeceği açılarından işvereni olaydan sorumlu tutmamıştır.
- (Yargıtay 9HD., 4.7.1985, 4294/7382)



İş Kazasının Unsurları

III- KAZADA NEDENSELLİK “İLLİYET” BAĞININ BULUNMASI;

- **Bir kaza olayının sadece varlığı yeterli değildir;**
- **Sigortalının gördüğü “iş” ile meydana gelen “kaza” olayı arasında,**
- **“Kaza” olayı ile “uğranılan özür” arasında uygun illiyet bağı bulunması gerekir.**

İş Kazasının Unsurları

Görülen “iş” ile “kaza” arasında uygun illiyet bağı:

- İşçinin başına gelen kazanın iş kazası sayılabilmesi için kazanın iş ile ilgili olması gerekir.

Örnek ;

- Sigortalı çalışan tekstil işçisinin işini yaparken elini, kullandığı kesim motoruna kestirmesinde uygun illiyet bağı mevcuttur.

Örnek ;

- İşçinin akşam evde yemek yaparken elini kesmesi olayının, işi ile ilgisi olmadığı için uygun illiyet bağı yoktur.



İş Kazasının Unsurları

“Kaza” ile “zarar” arasında uygun illiyet bağı:

- Meydana gelen zararın iş kazası sonucunda ortaya çıkmış olması gerekir.

Örnek ;

- Metal eldiven verilmeyen tekstil işçisi, işini yaparken elini kullandığı kesim motoruna kestirmesi sonucunda hastaneye kaldırılırsa ve hastanede böbrek yetmezliğinden ölürse;
- İşveren işçinin ölümünden değil, elinin kesilmesinden sorumludur.

İş Kazasının Unsurları

Kaza ile zarar arasında uygun illiyet bağı:

Örnek ;

- Bir olayda, sigortalı işyerinde sıva yaparken iskeleden ayağı kayması sonucu düşmüş ve ayağında bir sıyrılma meydana gelmiştir.
- Bu olaydan 8 gün sonra bu kişi septisemi şoku nedeniyle böbrek yetmezliğinden ölmüştür.
- Yargıtay, ayaktaki sıyrık olayı ile septisemi hastalığı ve akut böbrek yetmezliği arasında uygun neden-sonuç bağı var ise, olay (**SSK.13/a**) hükmü çerçevesinde iş kazası sayılacağına karar vermiştir.
(YHGK., 7.3.1990 tarihli, 10-40/147 sayılı kararı),



İŞ KAZASININ UNSURLARI

SİGORTALI OLMA
(5510 sayılı SGK
Kanunu açısından)

**İŞÇİNİN ZARARA
UĞRAMASI**

**BİR KAZANIN
VAR OLMASI**

**UYGUN İLLİYET
BAĞININ OLMASI**

- a. Mücbir Sebep**
- b. İşçinin Ağır
Kusuru**
- c. Üçüncü Kişilerin
Kusuru**

**İLLİYET
BAĞININ
KESİLMESİ**



İlliyet Baęının Kesilmesi

İlliyet baęı 3 durumda kesilebilir.

a. Mücbir sebep:

İşveren gereken tüm yükümlülüklerini yerine getirmesine rağmen elde olmayan ve aynı zamanda da engelleyemeyeceęi çeşitli nedenlerden dolayı zararın meydana geldiğini kanıtlayarak sorumluluktan kurtulabilir.

Örnek: Deprem, sel vs..



İlliyet Baęının Kesilmesi

b. İşçinin ağır kusuru:

İşverenin emir ve otoritesi altında bulunan işçinin de iş sözleşmesinin tarafı olmasından kaynaklanan yükümlülükleri vardır. Yalnızca işverenin yükümlülüklerini yerine getirmesi beklenemez. Asgari olarak işçinin de emir ve talimatları yerine getirirken gerekli dikkat ve özeni göstermesi gerekir.



İlliyet Baęının Kesilmesi

c. Üçüncü kişilerin ağır kusuru:

Üçüncü kişilerin tam ve ağır kusuru da illiyet baęının kesilmesine sebep olur.

İşverenin yükümlülüklerini yerine getirmesine rağmen üçüncü bir kişinin zarara neden olacak fiilini öngörmesi kendisinden beklenemez. Sorumluluęun kalkması için işverenin akdi ve kanuni yükümlülüklerini yerine getirmiş olması gerekir.

İş Kazasının Unsurları

IV- KAZALININ HEMEN VEYA SONRADAN BEDENEN VEYA RUHEN ÖZÜRE UĞRAMIŞ OLMASI;

İş yerinde meydana gelen bir olayın iş kazası sayılarak hukuki sorumluluk doğurması ancak bu olay sonucunda birilerinin zarar görmesi ile olur.

İş Kazası, yabancı ve dıştan gelen bir etken yani, dış bir olay sonucu mağdurun vücut bütünlüğüne, organik yapısına zarar vermelidir. Dıştan gelen olay;

**işyerinde patlama,
bir maddenin çarpması, düşmesi,
ortam havasından zehirlenme,
elektrik cereyanına kapılma,
yüksekten düşme,
güneş çarpması gibi.**

İş Kazasının Unsurları

Örnek ;

Başında baret bulunan işçinin çok yüksek olmayan bir yerden başına kaza ile düşen kiremit herhangi bir zarar vermezse, hukuki sonuç doğuramaz.

Örnek ;

Gece bekçiliği yapan bir sigortalı işyerinde iken geçirdiği beyin kanaması sonucu felç olmuştur.

Yargıtay, bu olayı;

Sigortalının işyerinde çalışmakta iken felç olmasına dayanarak, bu durumu dıştan gelen bir etken olmadığı halde iş kazası saymıştır.

(Yargıtay 21HD., 21.11.2002, 9004/10005)

İş Kazasının Unsurları

Örnek;

- İşçinin işyerinde intihar etmesi durumunda;
- Yargıtay; intihar eylemi eğer işyerinde gerçekleşmiş ise, olayın salt işyerinde meydana geldiği için intihar eden sigortalının gördüğü işle ilgili ve işverenin kusurundan kaynaklanmamış olmasına rağmen iş kazası saymıştır.
- Ancak, bu durumda olaylarla iş ve işveren arasında nedensellik bağı bulunmayacağı için işveren ve onun halefi olanlar Kuruma karşı sorumlu tutulamaz.
(Yargıtay 10.HD: 05.07.2004,6425/4465)



ZARAR ÇEŞİTLERİ

İŞ GÖREMEZLİK

ÖLÜM



Zarar Çeşitleri

A. İş göremezlik

- Bir iş kazası veya meslek hastalığı sonucu bedensel veya ruhsal bir zararın sebep olduğu çalışamama durumu iş göremezlik olarak adlandırılır.



İş Göremezlik

1. Geçici iş göremezlik

■ Bir iş kazası veya meslek hastalığı sonucu bedensel veya ruhsal bir zarara uğrayan işçinin geçici olarak çalışamamasıdır.

2. Kalıcı iş göremezlik

■ İşçinin iş kazası veya meslek hastalığı sonucu uğradığı bedensel veya ruhsal zarar sebebiyle meslekte kazanma ve çalışma gücünde sürekli nitelikte bir azalmanın doğması halidir.

■ 2008 Aralık verilerine göre 56.556 kişi sürekli iş göremezlik geliri almaktadır.

Kalıcı İş Göremezlik

2.1. Çalışma Gücünün Kaybı,

2.2. Meslekte kazanma gücünün kaybı;

■ İş kazası ve meslek hastalığı sonucu, **bedensel ve ruhsal genel çalışma gücünün**, artık düzenli bir gelir sağlanamayacak yada çok düşük miktarda sağlanabilecek şekilde yitirilmesidir.

Örnek ;

■ Gitar çalan kişinin bir parmağını kaybettiği zaman çalışma gücü daha az oranda azalırken, kişi meslekte kazanma gücünü çok büyük oranda kaybeder.

Örnek ;

■ Bilgisayar başında çalışan bir işçi bacağını kaybettiği zaman meslekte kazanma gücü çok az etkilense de, çalışma gücü önemli oranda azalır.



Zarar Çeşitleri

B. Ölüm

İş kazası ve meslek hastalığı neticesinde işçinin hayatını kaybetmesidir.

- 2008 Aralık verilerine göre yaklaşık 73.000 hak sahibi ölüm geliri almaktadır.



■ İş Kazası İstatistikleri :

■ Ulusal mevzuatlardaki farklılıklar nedeniyle, ülkeden ülkeye, hatta bir ajanstan diğerine endüstriyel kazalar hakkındaki istatistiklerin hazırlanmasında kullanılan metotlar çok geniş çapta değişiklik gösterebilmektedir.

■ Endüstriyel kazalarla ilgili istatistik bilgilerini derleyen kaynaklar aşağıda gösterilmiştir:

1-Ulusal istatistik ofisleri

2-Tazminat ajansları

3-Ulusal sigorta veya sosyal sigorta ajansları

4-İş Teftiş Kurulları

5-Kaza önleme ajansları

■ İş Kazası İstatistikleri

ILO Kaynaklarına göre dünyada her yıl yaklaşık:
250 Milyon kişi İş Kazası

160 Milyon kişi Meslek Hastalığı

sonucu ortaya çıkan zararlara maruz kalmaktadır.



SGK tarafından yayınlanan;

2008 yılı İstatistik Yılığına göre Türkiye' de;

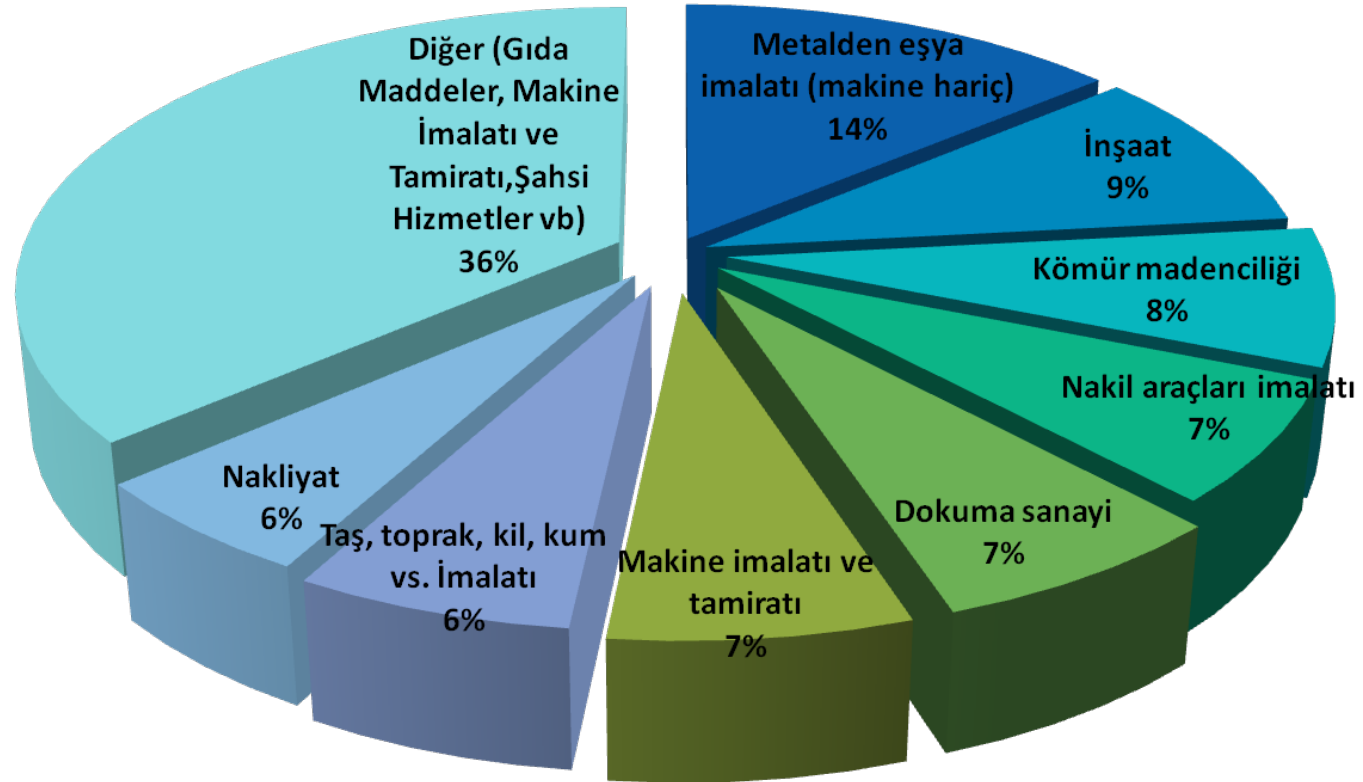
- ✓ 72.963 İş Kazası 539 Meslek Hastalığı tespit edildi.
- ✓ İş kazaları sonucunda 865, meslek hastalıkları sonucunda da 1 kişi yaşamını kaybetti.

2009 yılı İstatistik Yılığına göre Türkiye' de;

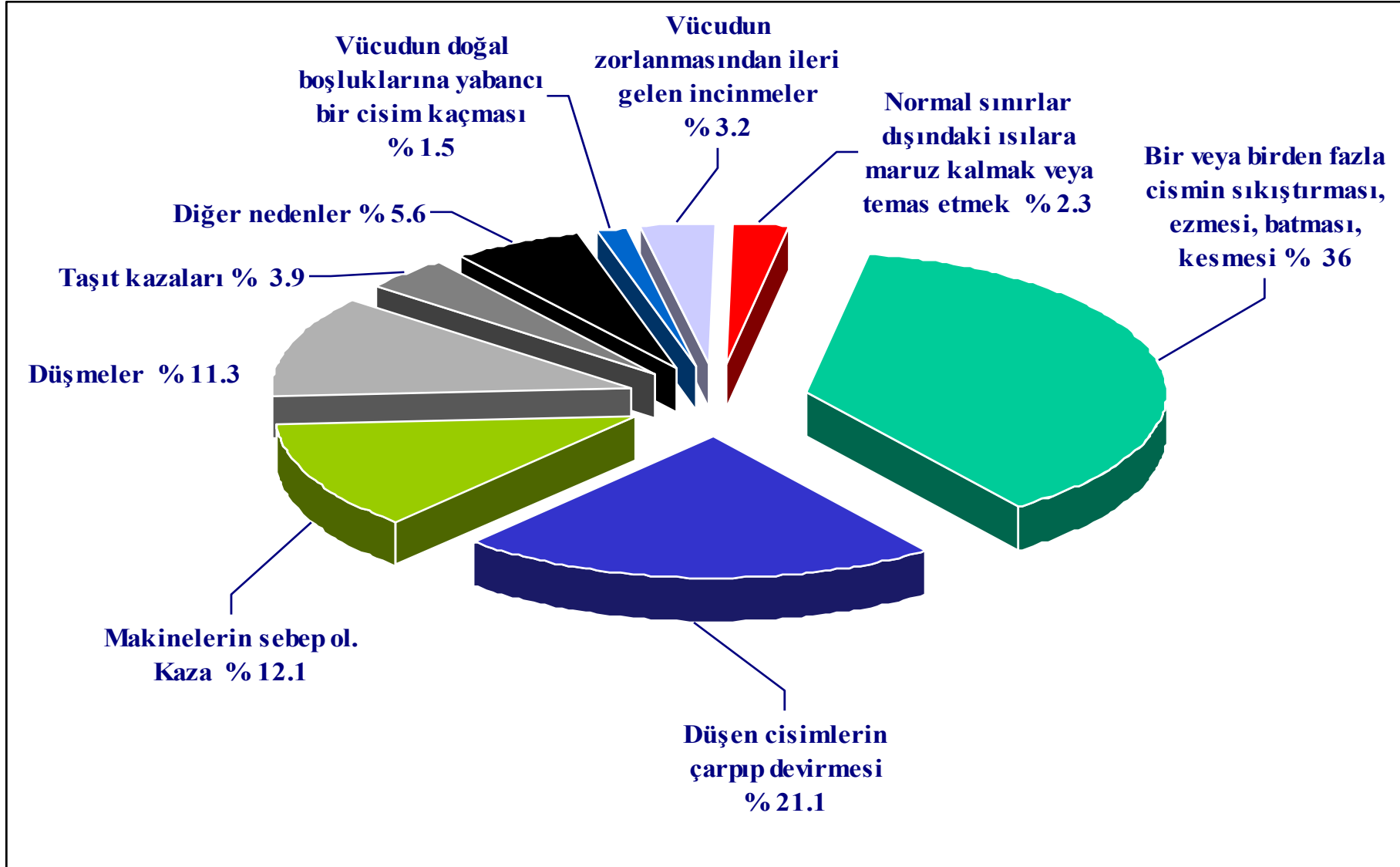
- ✓ 64.316 İş Kazası ve 429 Meslek Hastalığı tespit edildi.
- ✓ Meydana gelen iş kazaları sonucunda 1.171, kişi yaşamını kaybetti.



Sektörel Bazda İş Kazası ve Meslek Hastalıklarının Dağılımı



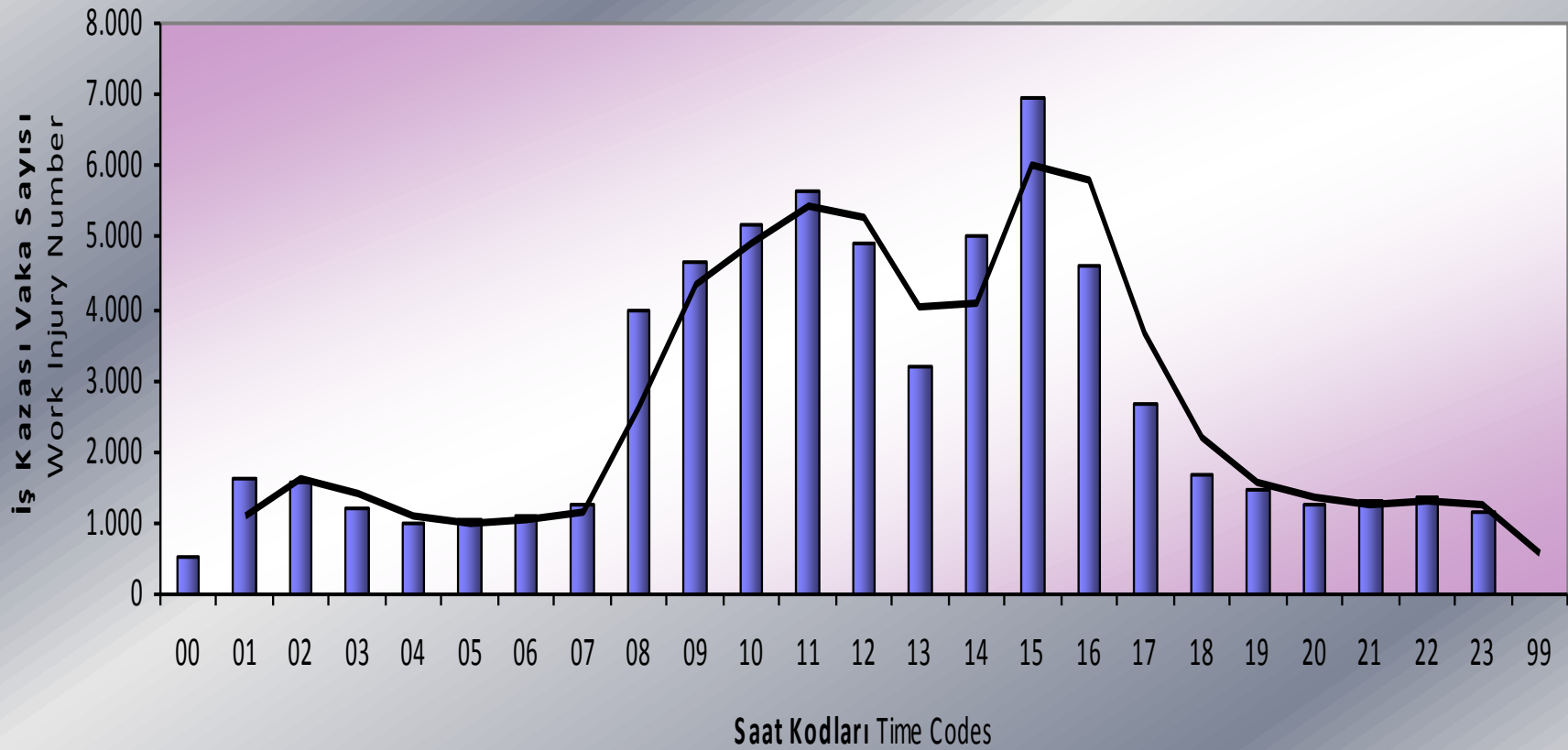
İş Kazasına Sebep Olan Etmenler





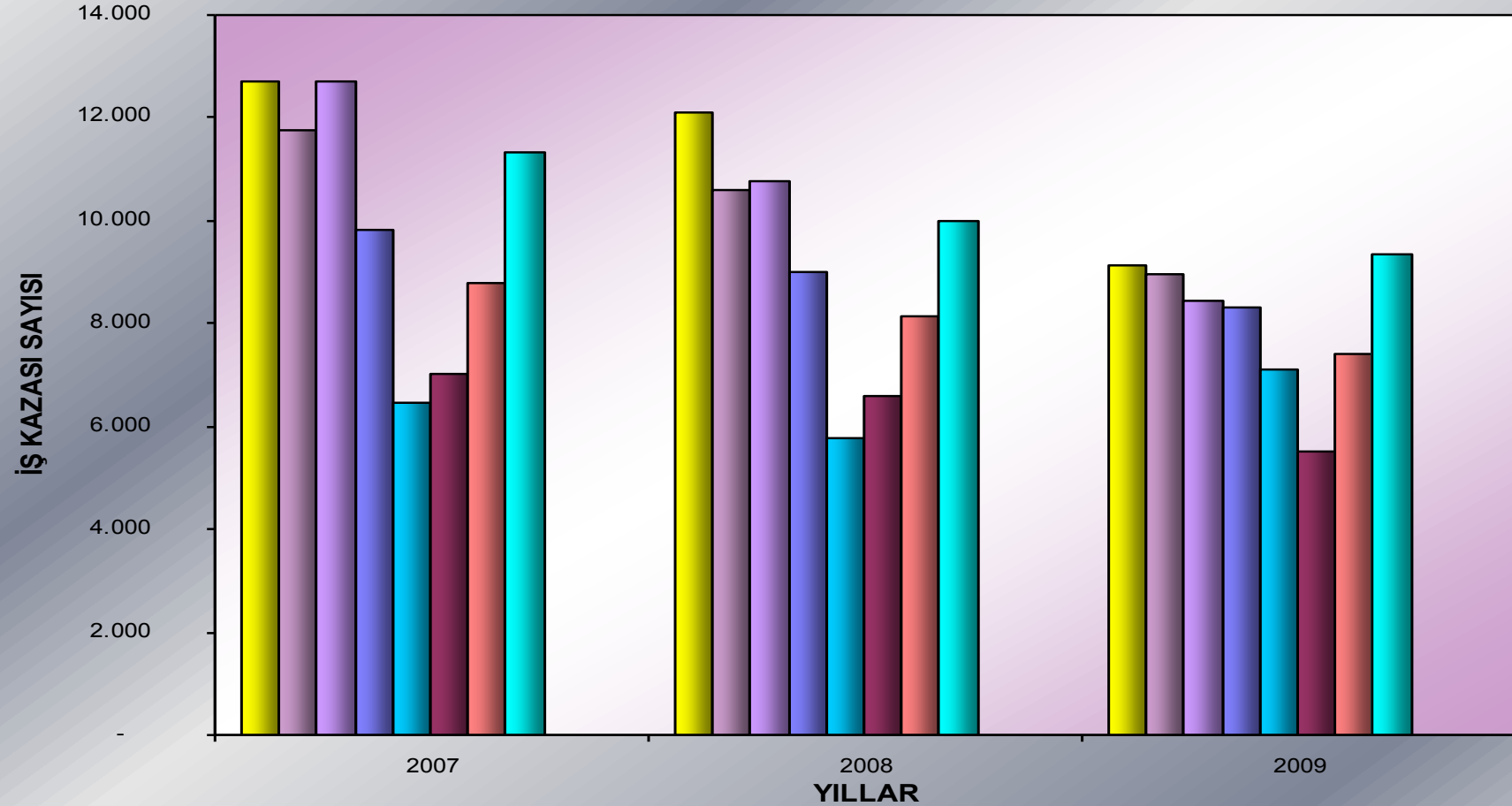
2009 Yılında Meydana Gelen İş Kazalarının Saatlere Göre Dağılımı

The distribution of the number of employment injuries by the time of the accident
at which the injury occurred



İş Kazalarının Meydana Geldiği İş Saatlerine Göre Dağılımı (Son 3 Yıl)

The number of employment injuries by the working-hours at which the injury occurred (latest 3 years)

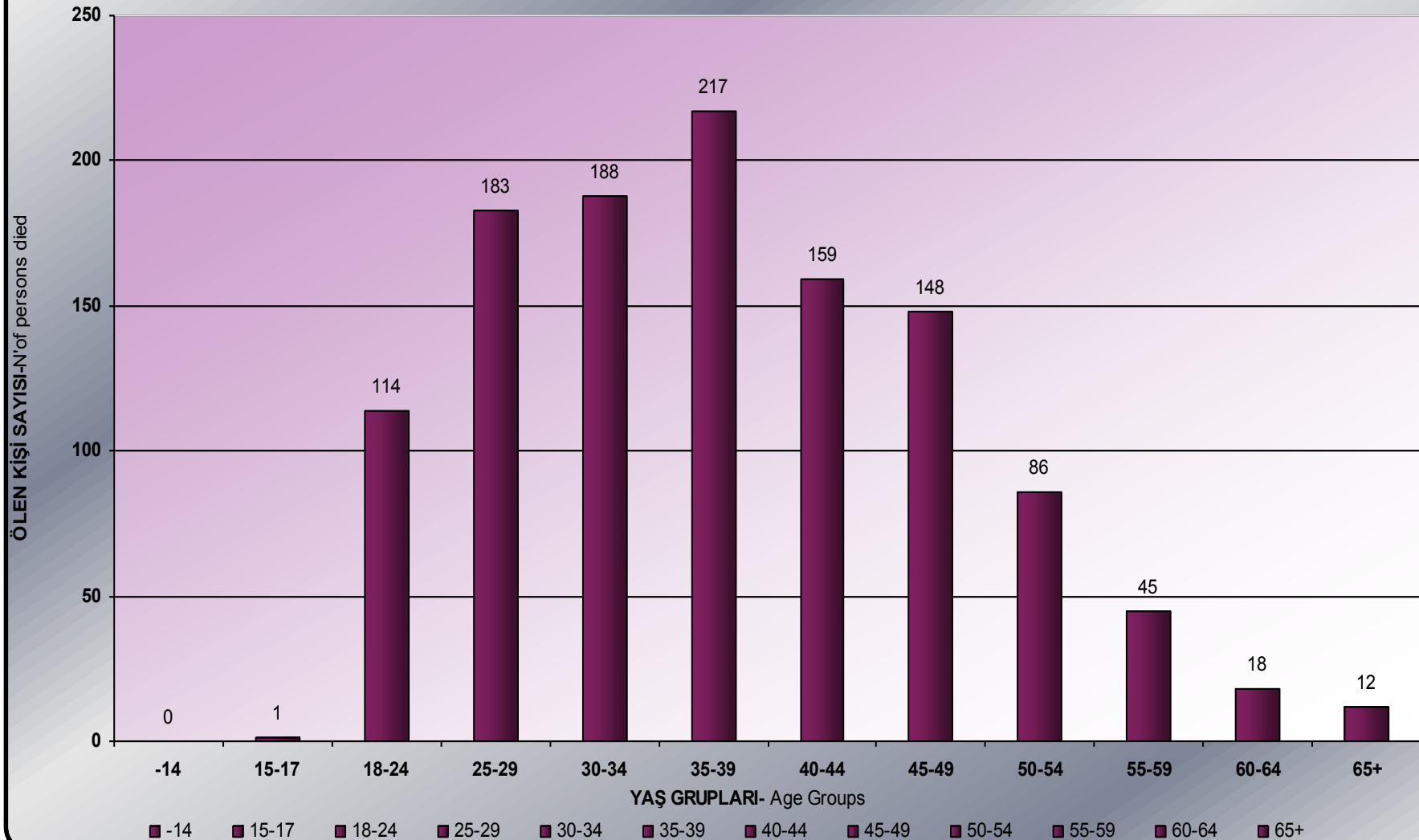


- 1.SAAT - 1st Hour
- 2.SAAT - 2nd Hours
- 3.SAAT - 3rd Hours
- 4.SAAT - 4th Hours
- 5.SAAT - 5th Hours
- 6.SAAT - 6th Hours
- 7.SAAT - 7th Hours
- 8.SAAT - 8th Hours
- 9.SAAT+ - 9th hours and Over
- Bilinmeyen

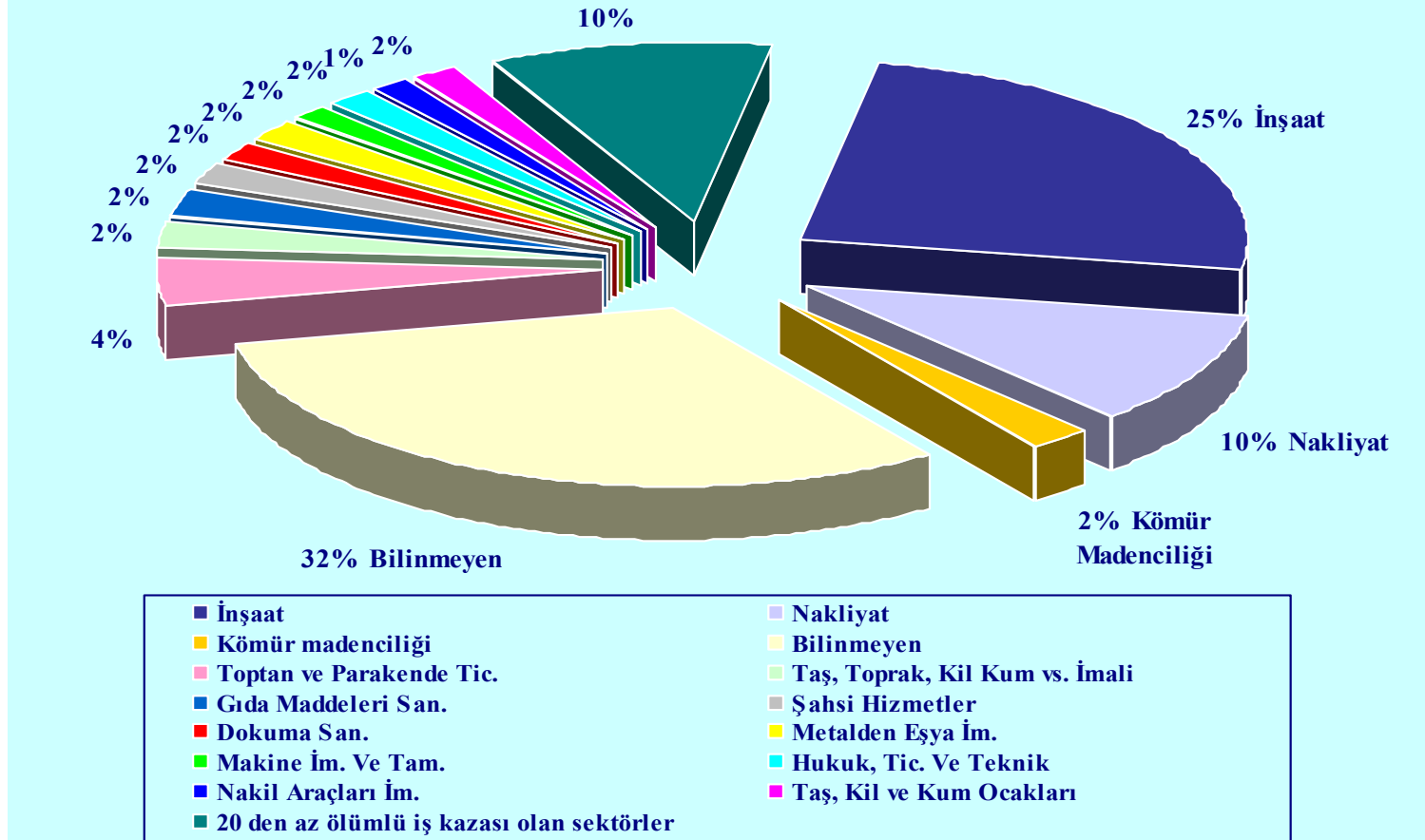


İş Kazası Veya Meslek Hastalığı Sonucu Ölümlerin Yaş Gruplarına Göre Dağılımı

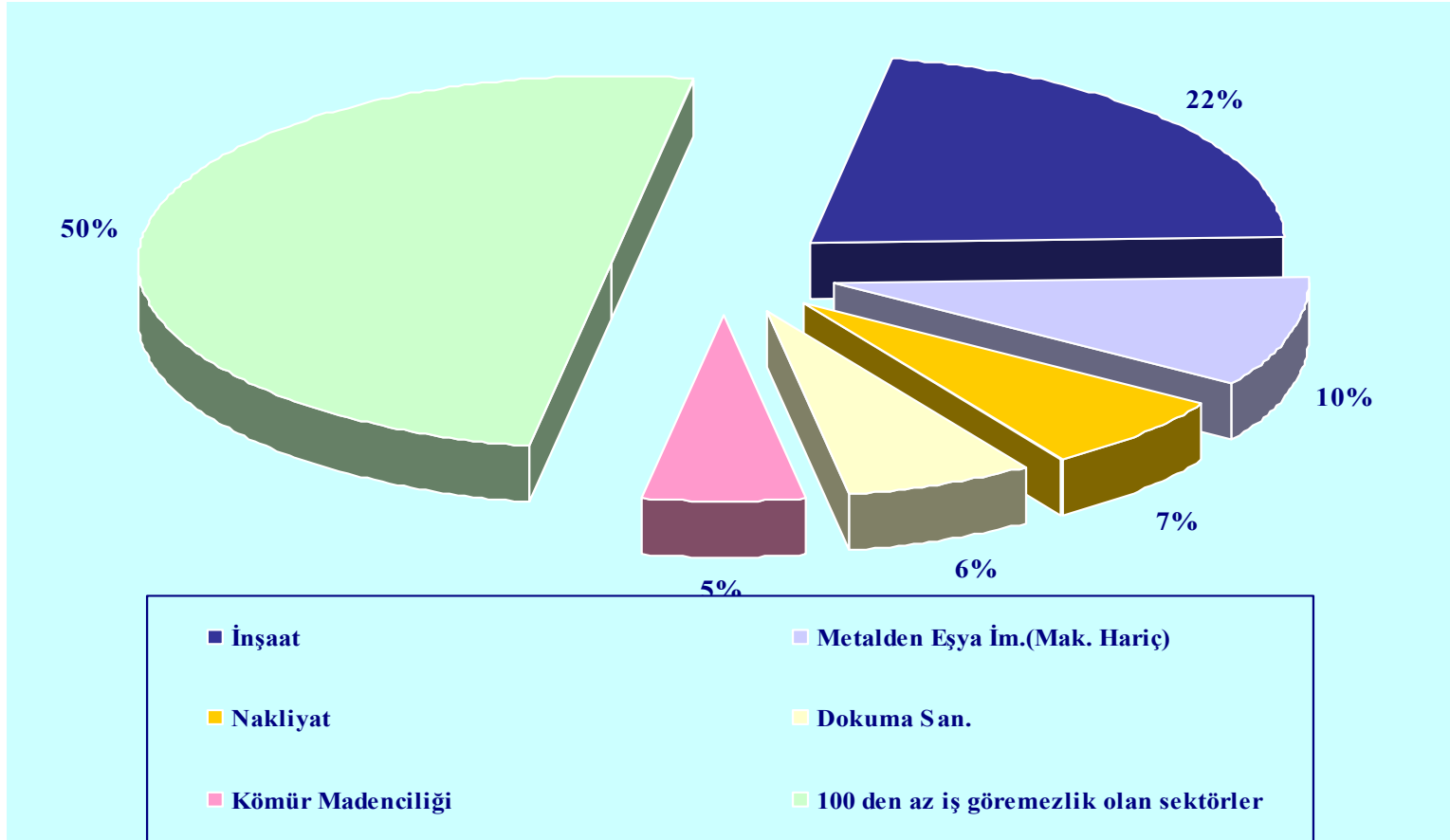
The number of deaths as a result of employment injuries or occupational diseases, by age groups




SGK istatistiklerine göre iş kazası sonucu ölümlerin sektörlere göre dağılımı



SGK istatistiklerine göre iş kazası sonucu sürekli iş göremezliklerin sektörlere göre dağılımı



- 
- Meslek hastalığı olayları, kaza istatistikleri kapsamı dışında tutulmaktadır.
 - İş kazası istatistiklerinin oluşturulmasında kullanılan sayısal değerler arasındaki farklılıklar, karşılaştırmalı ölçüm değerlerinin dikkate alınmasıyla anlamlı hale getirilmektedir.
 - Bu ölçüm değerleri, kaza sıklık oranı, kaza ağırlık oranı ve kaza olabilirlik oranıdır.
 - **16. Uluslararası Çalışma İstatistikçileri Konferansında, aşağıdaki iş kazası oranlarının hesaplanması karara bağlanmıştır:**

■ 1-Kaza Sıklık Oranı

(Accident Frequency Rate) :

- Takvim yılı içerisindeki ölümlü ve/veya ölümlü olmayan mesleki yaralanmaların toplam sayısının, aynı yıl içerisinde referans grupta yer alan işçilerin çalışma saatlerinin toplamına bölünmesiyle elde edilen değerin 1.000.000 katsayılı ile çarpılmasıyla hesaplanır. Kaza sıklık oranı, aşağıdaki formüle göre hesaplanır:
- $\text{Kaza Sıklık Oranı} = \frac{\text{Toplam Kaza Sayısı}}{\text{Toplam İnsan Saat Çalışma Süresi} \times 1.000.000}$

Örnek ;

- 850 işçinin çalıştığı bir işletmede, bir yıl içerisinde toplam 100 adet iş kazasının meydana geldiği ve kaybedilen iş günü toplamının (yıllık izin+işe gelmeme+hastalık+ iş kazası) 40.000 olduğu varsayalım. (Bir yıl içerisinde 300 iş gününün bulunduğu ve bir iş gününde 7.5 saat çalışıldığı kabul edilmektedir.)
- Bu durumda, kaza sıklık oranı;
- $$KSO = 100 / (850 \times 300 \times 7.5) - (40.000 \times 7.5) \times 1.000.000 = 62.01$$
- Bu değer, söz konusu işletmede, 300 iş gününde beher milyon insan-saat çalışma süresi başına, 62 adet kaza meydana geldiğini gösterir.

■ 2-Kaza Ağırılık Oranı

(Accident Severity Rate) :

- Takvim yılı içerisindeki ölümlü ve/veya ölümlü olmayan mesleki yaralanmalardan dolayı toplam kayıp gün sayısının, aynı yıl içerisinde referans grupta yer alan işçilerin çalışma saatlerinin toplamına bölünmesiyle elde edilen değer 1000 katsayısı ile çarpılmasıyla hesaplanır. Kaza ağırılık oranı, aşağıdaki formüle göre hesaplanır:
- **Kaza Ağırılık Oranı = Kazalardan Dolayı Toplam Kayıp Gün Sayısı / Toplam İnsan Saat Çalışma Süresi x 1000**


Örnek ;

- Yukarıda, kaza sıklık oranının hesaplanmasında verilen örnek, bu defa, kaza ağırlık oranı için aşağıdaki şekilde hesaplanacaktır. (Yalnızca kazalardan dolayı kaybedilen gün sayısının ise 3000 olduğu varsayalım):
- $KAO = 3000 / (850 \times 300 \times 7.5) - (40.000 \times 7.5) \times 1000 = 1.86$
- Bu değer, söz konusu işletmede, 300 iş gününde beher 1000 insan-saat çalışma süresi başına, 1.86 gün kazalardan dolayı kaybedildiğini gösterir.
- Bu oranın hesaplanması sırasında, **eğer ölümlü iş kazası veya sürekli iş göremezlik durumu mevcutsa**, kazalardan dolayı toplam kayıp gün sayısına, her ölümlü veya sürekli iş göremezlik olayı için, ayrı ayrı **7500** gün eklenmesi gerekmektedir. **Geçici iş göremezlik olaylarında ise, tıbbi işlemlerin 1 günden daha az sürmesi durumları dikkate alınmamaktadır.**

■ 3-Kaza Olabilirlik Oranı

(Accident Incidence Rate) :

- **Takvim yılı içerisindeki ölümlü ve/veya ölümlü olmayan mesleki yaralanmaların toplam sayısının, aynı yıl içerisinde referans grupta yer alan işçilerin toplam sayısına bölünmesiyle elde edilen değerin 100.000 katsayısı ile çarpılmasıyla hesaplanır. Bu oran, istatistik verilerinin elde edilmesi ve değerlendirilmesi açısından daha basit ve sade bir oranı temsil etmektedir. Oran tipleri, çeşitli ülkelerde, istihdam edilen her 100.000 işçi, her 100.000 çalışan veya her 100.000 sigortalı işçi olarak dikkate alınmaktadır. Uluslararası Çalışma Örgütü (ILO) istatistiklerinde, Türkiye için, her 100.000 sigortalı işçi sayısına göre değerlendirme yapılmaktadır.**

- 
- Buna göre, yukarıda, kaza sıklık oranının hesaplanmasında verilen örnek, kaza olabilirlik oranı için aşağıdaki şekilde hesaplanacaktır:
 - **Kaza Olabilirlik Oranı = Toplam İş Kazası Sayısı / Toplam İşçi Sayısı x 100.000**
 - **KOO = 100 / 850 x 100.000 = 11.764**
 - Bu değer, söz konusu işletmede, bir yılda, beher 100.000 işçi başına 11.764 adet iş kazası meydana gelebileceğini göstermektedir.



Kaza incelemesi niin yapılır?

- **Kazanın nedenini, nasıl olduđunu tespit etmek ve tekrarını önleyici tedbirler geliřtirmek,**
- **Güvenlik kurallarının ne düzeyde uygulandıđını belirlemek,**
- **Kazanın verdiđi zararı tespit etmek, amacıyla yapılmaktadır.**
- **İřyerinde kaza incelemesi yapılırken inceleme prosedürünün uygulanmasından ok, kazanın gerek nedenlerini bulmak için aba sarf edilmelidir.**

İş kazası nerelere bildirilir?

- İş kazası bildirimini ;
- **İki iş günü** içerisinde yazı ile bağlı bulunulan Çalışma ve Sosyal Güvenlik Bakanlığı Bölge Müdürlüğüne,
- **Üç işgünü** içinde, SGK İl Müdürlüğüne, “İş Kazası ve Meslek Hastalığı Bildirim Formu” ile yapılır.

İş kazalarını kim / kimler incelemelidir?

- İşveren veya vekili,
- Resmi makamlara bildirimde bulunmak ve kazaları inceleyip iş kazası raporu hazırlamaktan sorumludur.
- İdeal olanı, kaza incelemesinin işyeri ortamını ve endüstriyel ilişkileri, iş akış şemalarını, üretim prosedürlerini iyi bilen, inceleme teknikleri konusunda deneyimli, kaza nedenlerini araştırmada uzman bir kişi tarafından yapılmasıdır.
- Ancak, küçük ve orta ölçekli işletmelerde kaza incelemesi, işveren veya iş sağlığı ve güvenliği uzmanları tarafından yapılmalıdır.

İş kazası olduğunda izlenecek prosedür nedir?

- **1.Kazanın işletme içinde ilgili kişiye bildirilmesi,**
- **2.Yaralı kişi ya da kişilere tıbbi bakım ve ilk yardım sağlanması,**
- **3.Kazanın incelenmesi,**
- **4.Bulguların rapor edilmesi,**
- **5.Kazanın tekrarını önleyici tedbirleri içeren bir plan geliştirilmesi,**
- **6.Bu planın uygulanması,**
- **7.Kazanın tekrarını önleyici tedbirlerin alınması,**
- **8.Sürekli iyileştirmenin sağlanması,
adımlarından oluşmalıdır.**

İş kazası olduğunda neler yapılır?

- Kazazedenin tıbbi tedavisi ve olay yeri güvenliği sağlanır.
- Mümkünse kaza yeri sınırlandırılmalı, tehlike yoksa araştırma sona erene kadar muhafaza edilir.
- Mümkünse fotoğrafı çekilir, olay yeri ve olayla ilgili her şeyin kroki ile gösterimi yapılır.
- Kazazede, şahitler ve olaylar hakkında bilgi sahibi olan herkesin görüşleri yazılı veya mümkünse teyple kayıt ederek alınmalıdır.




Kaza nedenleri neler olabilir?

- **Kazalar ařağıdaki faktörlerden kaynaklanabilir;**
- **Yapılan işle ilgili faktörler**
- **Kullanılan makine /ekipman/malzeme ile ilgili faktörler**
- **Çevresel faktörler**
- **Kişisel faktörler**
- **Yönetim ile ilgili faktörler.**
- **Kaza nedenini araştırılmasında bu model kullanıldığında, her gruptaki muhtemel nedenler araştırılmalıdır.**


Yapılan iş nedir?

- Kaza anında ne iş yapıldığı ve işin yapılış şekli anlaşılmaya çalışılır.
- Kaza inceleme ekibi veya kazayı inceleyen kişi şu sorulara cevap arayacaktır.
- Güvenli çalışma prosedürü kullanılıyor muydu?
- Şartların değişmesi mi, normal prosedürü güvensiz hale getirdi ?
- Uygun makine ekipman ve/ veya malzeme kullanıma hazır mıydı?
- Bunlar kullanılıyor muydu? Güvenlik donanımları tam olarak çalışıyor muydu?
- Bu tarz soruların çoğuna eğer öyle değilse, niçin? sorusu ilave edilmelidir.



Kullanılan makine, ekipman ve/veya malzemeler nelerdir?

- **Kullanılan makineler, ekipman ve/veya malzemelerden kaynaklanabilecek muhtemel nedenler araştırılmalıdır. Kazayı inceleyen kişi şu soruları sorabilir;**
- **Kullanılan makine, ekipman ve/veya malzemelerde bir aksaklık var mıydı?**
- **Bu aksaklığa ne neden oldu?**
- **Makine tasarımı mı kötüydü?**
- **Tehlikeli maddeler var mıydı?**
- **Açıkça tanımlanmışlar mıydı?**

- 
- **Daha az tehlikeli olan alternatif madde kullanılması mümkün müydü ve elde mevcut muydu?**
 - **Hammaddenin standardı düşük müydü?**
 - **KKD kullanılmalı mıydı?**
 - **KKD kullanıldı mı?**
 - **Yine cevaplar güvenli olmayan koşulların varlığını doğruluyorsa, kazayı inceleyen kişi, bu aksaklığın oluşmasına niçin izin verildiğini sormalıdır.**

Çevre ve çalışma ortamı koşulları

nasıldır?


- Fiziksel çevre ve özellikle işyeri ortam koşullarındaki ani değişikliklerin tanımlanması gereklidir.
- Kazayı inceleyen kişi için genel olarak ortamın nasıl olduğu değil, kazanın olduğu andaki durum önemlidir ve şu hususları bilmek isteyebilir;
- Hava koşulları nasıldı?
- İşyerindeki düzenin iyi olmaması bir problem yaratıyor muydu?
- Çok sıcak ya da çok soğuk muydu?
- Gürültü bir problem miydi?
- Aydınlatma yeterli miydi?
- Zehirli ve tehlikeli gazlar, tozlar ve duman mevcut muydu?

Kişisel nedenler nelerdir?

- Doğrudan olayın içinde yer alan kişilerin fiziksel ve ruhsal durumları anlaşılmaya çalışılmalıdır. Kaza incelemesinde amaç, kişi veya kişileri suçlamak değildir. Görüşmeler kişilerin karakter özellikleri dikkate alınarak yapılmalıdır. Bu özelliklerin bazıları günden güne değişebilirken, bazı faktörler değişmeden kalacaktır:
- İşçilerin yapılan işte tecrübeleri var mıydı?
- Yeterli eğitim almışlar mıydı?
- Fiziksel olarak bu işi yapabilecek durumdalar mıydı?
- Sağlık durumları nasıldı?
- Yorgunluk durumu mevcut muydu?
- Stres altındalar mıydı ?

Yönetim faktörünün rolü nedir?

- **Yasal olarak işyeri güvenliğinden yönetim sorumludur. Bu nedenle iş güvenliği uzmanı ve daha üst düzey yönetimin rolü kaza incelemesinde her zaman dikkate alınmalıdır. Yönetime sorulacak sorular;**
- **Güvenlik kuralları bütün işçilere iletilmiş, anlaşılması sağlanmış mıydı?**
- **Nasıl uygulanacağına ilişkin yazılı metin elde mevcut muydu?**
- **Tatbik edilmesi sağlanmış mıydı?**
- **Yeterli gözetim yapılıyor muydu?**
- **İşin nasıl yapıldığı konusunda işçiler eğitilmiş miydi?**

- 
- **Tehlikeler daha önce tanımlanmış mıydı?**
 - **Tehlikeleri yok etmek için bir prosedür (plan) geliştirilmiş miydi?**
 - **Güvenli olmayan koşullar düzeltilmiş miydi?**
 - **Makine ve teçhizatın bakımları düzenli olarak yapılmış mıydı?**
 - **Güvenlik teftişleri yapılıyor muydu?**
 - **Böyle bir kaza inceleme modeli, gerçeklere tek yönden bakma ihtimalini azaltarak kaza incelemesi yapan kişiye muhtemel tüm kaza nedenlerini ortaya çıkaran bir yol gösterici olur.**
 - **Yine de sorular tam bir kontrol listesi oluşturmayıp sadece örnek olarak verilmiştir.**

Bilgi nasıl toplanır?

- Bir iş kazasının incelenmesinde yapılacak işler basittir:
- Kazayı inceleyen kişiler bilgileri toplar, analiz eder, sonuçlar çıkartır ve önerilerde bulunurlar.
- Prosedür basit ve anlaşılması kolay gibi görünse de her bir adımda güçlükler ve hata yapılabilecek noktalar bulunmaktadır.
- Bir kaza incelemesinde açık fikirli olmak gereklidir. Önyargılı düşünceler yanlış yolların izlenmesine neden olup bazı gerçeklerin ortaya çıkmasına engel olabilmektedir.
- Bütün muhtemel kaza nedenleri dikkate alınmalıdır.
- Ortaya çıktığında bütün fikirleri yazmak ve bütün bilgiler toplandıktan sonra sonuçlandırmak ve karara varmak önerilen yöntemdir.





Yaralanmış işçiler kimlerdir?

- En önemli iş, kurtarma operasyonları, yaralının tıbbi tedavisi ve diğer yaralanmaların önlenmesidir.
- Görevlilerin haricinde, diğerleri bu işlere karışmamalıdır.
- Her şey kontrol altına alındığında, kaza incelemesi yapan kişiler görevlerine başlayabilir.

Fiziksel deliller nelerdir?

- **Kaza yerinin deęişikliğe uğramadan ziyaret edilmesi, bilgi toplamaya başlamadan önce kaza alanının hızlı bir şekilde gözden geçirilip incelenmesi, delillerin korunması için gerekli adımların atılması ve bütün görgü tanıklarının belirlenmesi önerilmektedir. Kaza yeri mümkünse araştırma bitene kadar muhafaza edilmelidir.**
- **Fiziksel delil, elde bulunan en tartışmasız ve şüphe götürmez bilgidir. Aynı zamanda çok çabuk deęişebilir ve silinip yok edilmeye müsaittir. Bu nedenle öncelikle fiziksel deliller kayıt altına alınmalıdır. Kazayı inceleyen kişi, iş akış şeması hakkındaki bilgisi dahilinde şu hususları kontrol etmek isteyebilir;**

- 
- Yaralı işçi veya işçilerin pozisyonları,
 - Kullanılan ekipman,
 - Kullanılan maddeler,
 - Kullanılan güvenlik donanımları
 - Uygun koruyucuların pozisyonu
 - Makine kontrollerinin yapılıp yapılmadığı
 - Makine ve teçhizat hasarı,
 - İşyeri düzeni,
 - Hava koşulları,
 - Aydınlatma düzeyleri,
 - Gürültü düzeyleri

- 
- **Kaza yerinde hiçbir şeye dokunulmadan, genel olarak ya da belirli bölümlerin fotoğrafının çekilmesi yararlı olacaktır.**
 - **Daha sonra bunların üzerinde yapılan dikkatli bir çalışma önceden kaçırılmış bazı durumları ve gözlemlerin ortaya çıkmasını sağlayacaktır.**
 - **Kaza sahnesinin önlemler alınarak skeç şeklinde tatbik ettirilmesi kazanın daha iyi anlaşılmasını sağlayarak, yazılı raporlara açıklık getirebilir.**
 - **Durumun tam anlaşılabilmesi için gerekirse diyagram çizilebilir.**
 - **Kırılmış alet veya makine parçaları ya da madde örnekleri , analiz için uygun uzmanlara gönderilebilir.**

Görgü tanıkları kimlerdir?

- Bazı durumlarda incelemeyi yapacak uzman geç haberdar edildiği için kazadan hemen sonra işyerinin incelenmesi mümkün olamamıştır.
- Bu durumda esas bilgi kaynağı görgü tanıkları olacaktır. Kaza incelemesi yapan uzman için en güç iş, görgü tanıkları ciddi duygusal stres altında olabileceklerinden, onlarla karşılıklı görüşmedir.
- Görgü tanıklarıyla kazadan sonra mümkün olduğunca pratik bir görüşme yapılır.
- Gerçeğin ne olduğu hususunda şüpheler var ise ve iş kazasını, olayı kendi aralarında tartışma fırsatı bulurlarsa, kişisel algılamaları, ortak görüş yönünde değişebilir.




- **Görgü tanıkları ile toplu görüşme yapılması yerine yalnız görüşme tercih edilmelidir.**
- **Görüşmenin kazanın vuku bulunduğu yerde yapılmasına karar verilebilir. Bu durum kaza anında ilgili kişi / kişilerin nerde olduğunun, duruş pozisyonlarının ve olayın kolayca anlaşılması açısından yararlı olacaktır.**
- **Ya da görüşmenin sessiz bir ofis ortamında yapılması tercih edilebilir. Bu karar görgü tanıklarının ruhsal durumlarına ve iş kazasının şekline bağlı olarak değişebilir.**

Görgü tanığı ile görüşme nasıl yapılır?


- Mülakat böyle kısa bir dokümanda yer verilemeyecek kadar çok incelikleri olan bir sanattır. Ancak yapılacak ve yapılmayacak davranışların listesi verilmiştir. Bu görüşmenin amacı görgü tanığı ile anlaşabilmek ve ondan olayı anlatan kendi cümlelerini almaktır. Bir görgü tanığı ile görüşürken aşağıdaki hususlara dikkat edilmelidir:
- Üzgün olan görgü tanığını rahatlatın.
- Kaza incelemesinin gerçek nedeninin, kaza sırasında ne olduğu ve niçin olduğunun tespit edilmesi olduğunu vurgulayın.
- Görgü tanıklarının konuşmalarına izin verin ve onları dinleyin.
- Yapılan açıklamanın doğru olduğundan emin olun.
- Görgü tanığının gerçek duygularını hissetmeye çalışın.
- Görüşme sırasında, yalnızca kısa notlar alın.



- **Görgü tanığı ile görüşürken, aşağıdaki hususlar ise yapılmamalıdır:**
- Görgü tanığını korkutmayın.
- Tanığın sözünü kesmeyin.
- Tanığı kışkırtmayın.
- Yönlendirici sorular sormayın.
- Kendi duygularınızı belli etmeyin.
- Görgü tanığı konuşurken uzun notlar almayın.

- 
- **Basitçe evet ve hayır diye cevaplanamayan açık uçlu sorular sorun. Doğal olarak görgü tanığına sorulacak sorular her kazada değişir, ama her defasında sorulacak bazı genel sorular vardır:**

- **Kaza olduğu anda neredeydiniz?**
- **O sırada ne yapıyordunuz?**
- **Ne gördünüz ya da ne duydunuz?**
- **Kaza olduğu anda çevresel koşullar (sıcaklık, ışık, gürültü vb.) nasıldı?**
- **Yaralanan işçi o sırada ne yapıyordu?**
- **Sizin düşüncenize göre kazanın nedeni neydi?**
- **Bundan sonra benzeri kazalar nasıl önlenabilir?**

- 
- İş kazasının vuku bulduğu yerin incelenmesi mümkün olmadıysa çeşitli sorular sormak, ne olduğunu anlamamanın en basit yoludur.
 - Ancak görüşmelerde yapılan açıklamaların güvenilirliğini değerlendirmek için çok dikkatli olunmalıdır. Başlangıçtaki bir kaç sorunun cevapları genellikle tanığın neler olduğunu, iyi gözlemleyip gözlemlemediğini gösterir.
 - Olayların oluş sırasını belirlemek için bazen kullanılan diğer bir teknik ise görgü tanıklarına kaza anını canlandırmalarını istemektir. Ancak bir daha hasar ya da yaralanma olmamasına özen gösterilmelidir.
 - Kaza geçiren işçiden yavaş hareketlerle kaza ile sonuçlanan hareketi tekrarlaması istenir.



İşyerindeki mevcut bilgi nasıl kullanılır?


- **Gözden kaçan bazı bilgiler ve ipuçları; eğitim raporları, kabul edilmiş güvenli çalışma prosedürleri, geçmişte olan kaza raporları, bakım onarım kayıtları, teknik bilgi formları (cihazların el kitapları vb...) gibi dokümanlar arasında bulunabilir.**

İş kazası analizi ve karara bağlanması nasıl yapılır?

- **İncelemenin bu aşamasında ne olduğuna ve nasıl olduğuna dair gerçeklerin büyük bir kısmı bilinmektedir.**
- **Bu ciddi bir emek ve çaba gerektiren çalışma, kaza incelemesinin ilk yarısını oluşturur. Esas önemli olan konu, kazanın niçin olduğu, benzeri kazaların tekrarını önlemek için nelerin yapılması gerektiğidir. İncelemeyi yapan uzmandan bu tip soruların muhtemel cevaplarını bulması beklenir.**



- **Tüm olasılıkların ve ilgili durumların göz önünde bulundurulması gereklidir. Kaza ile sonuçlanan olayların sıralamasında hala bazı boşluklar olabilir. Bilgilerdeki bu eksikliği gidermek için bazı görgü tanıklarıyla yeniden görüşme yapmak gerekebilir veya varsayımda bulunmanız gerekebilir.**
- **Bazı otoriteler varsayımın kaza incelemesinde yeri olmayacağını iddia etmektedirler.**
- **Diğer taraftan mevcut delillere dayanarak varsayımda bulunmanın soruları cevapsız bırakmaktan daha iyi olduğu düşünülmektedir.**

- 
- **Analiz tamamlandığında, geriye dönerek kaza anından itibaren verilen bütün kararların adım adım gözden geçirilmesi, her bir karar için muhtemel nedenlerin listelenmesi önerilmektedir. Sonuç raporunda yer alacağından bu işlem fazladan bir iş gibi düşünülmemelidir.**
 - **Alınan her bir karar şunları görmek için kontrol edilmelidir;**
 - **1.Bir delil ile destekleniyor mu ?**
 - **2.Delil, fiziksel ya da belge niteliğinde mi veya görgü tanıklarının ifadelerine mi dayanıyor?**
 - **3.Delil varsayımına mı dayanıyor ?**

Hangi önerilerde bulunmak gereklidir ?


- Bir kaza inceleme raporunun en önemli bölümü, benzeri kazaların tekrarını önlemek amacıyla iyi düşünülmüş ve hazırlanmış öneriler listesidir.
- İşyeri organizasyonundaki genel durum ve kullanılan iş prosedürleri hakkında bilgi mevcutsa gerçekçi, uygulanabilir önerilerde bulunmanın çok zor olmayacağı düşünülmektedir.
- Zamandan kazanmak için sadece genel önerilerde bulunma yaklaşımdan sakınılmalıdır.
- Örneğin, işyerindeki kör noktaların kazanın meydana gelmesini kolaylaştırdığına karar verildi ise, bu durumda sadece “kör noktaları yok edin” önerisi yerine;
- Binanın kuzey batı köşesine aynalar yerleştirilmesi (belirli bir kazaya özel)
- İşyerinin tamamında, gereken bütün kör noktalara aynalar yerleştirilmesi (genel olarak)
- gibi önerilerde bulunulmalıdır.



- **Hatalı olabilecek kişi ya da kişilerin kontrol altına alınması ve cezalandırılması yönünde bir tavsiyede bulunulması önerilmemektedir.**
- **Bu durum kaza incelemesinin asıl amacına uygun olmadığı gibi daha sonraki kaza incelemelerinde serbest bilgi akışını da bozabilir.**

Rapor nasıl yazılır?

- Önceden hazırlanmış standart bir kaza inceleme raporu formu varsa, bu form kullanılmalıdır. Ancak bazı hususlara dikkat edilmesi önerilmektedir;
- Sorunun cevabı için kısıtlı bir yer ayrılmışsa, "gerekirse formun arka sayfasını kullanın" uyarısına rağmen genel eğilim sadece ayrılan bölümün kullanılması yönünde olur.
- Kaza İncelemesi Raporu' nun "**Konu**" bölümünde kazanın nasıl olduğu anlatılırken, okuyucuların konu hakkında hiçbir şey bilmediklerinin dikkate alınması ve olay sıralamasının yanı sıra konu ile ilgili detaylı fotoğraf ve diyagramların ilave edilmesi, sadece kelimelerin kullanılmasından daha uygun olabilir.
- "**Tespit Edilen Hususlar**" bölümünde kaza nedenleri anlatılırken esas kaza nedeni ile kazanın meydana gelmesini kolaylaştıran faktörlerin karıştırılmamasına özen gösterilmelidir.

- 
- **Kaza incelemesi raporuna bütün delillerin ve tanıkların ifadelerinin olduğu gibi yazılması önerilmektedir. Kararlarınızın nedenleri belirtilmeli ve bunu önerileriniz izlemelidir. Kazanın tam olarak anlaşılması için gerekli olmayan materyal (fotoğraf, diyagram, ifade) rapordan çıkarılmalıdır. İyi bir kaza inceleme raporu kısa , öz ve anlaşılabilir olmalıdır.**

İnceleme, kaza nedeninin insan hatası olduğunu gösterirse ne yapılmalıdır?

- İşyerinde baştan sona yapılan kaza incelemesi, yönetici, formen ya da işçiler arasından bir ya da birden fazla kişinin hatalı olduğunu gösterirse, bu gerçek, rapora yazılmalıdır.
- Burada amaç şahısları cezalandırmak değil, duruma bir çözüm bulmaktır. Kişinin o hatayı yapmasına izin veren sistemin sorgulanması ve daha iyi bir duruma getirilmesi, daha sonra olabilecek kazaların önlenmesine katkıda bulunacaktır.
- Kazaya neden olan insan hatasına dikkat çekilmesi, inceleme raporunun kalitesini azaltacak ve gerçek nedenin üzerinde odaklanılmadığı için, ileride benzer nedenlerden dolayı yeni kazalar da ortaya çıkabilecektir.



TEŞEKKÜR EDERİM