



## **FEN BİLİMLERİ ENSTİTÜSÜ**

### **BİRİM İÇ DEĞERLENDİRME RAPORU**

(NECMETTİN ERBAKAN ÜNİVERSİTESİ FEN  
BİLİMLERİ ENSTİTÜSÜ AHMET KELEŞOĞLU EĞİTİM  
FAKÜLTESİ A3 BLOK NO:121 MERAM/KONYA)

2022

## **BİRİM HAKKINDA BİLGİLER**

İlk yıl BİDR’de belirtildiği şekildedir.

### **1. İletişim Bilgileri**

#### **Birim Yöneticisi:**

Adı, Soyadı: Prof. Dr. İbrahim KALAYCI

Adres: Necmettin Erbakan Üniversitesi A3 Blok No:121 Meram/Konya

Telefon: 0332 323 82 30 /5912

E-Posta: ikalayci@erbakan.edu.tr

#### **Kalite Koordinatörü:**

Adı, Soyadı: Doç. Dr. Hüseyin Zahit SELVİ

Adres: Necmettin Erbakan Üniversitesi A3 Blok No:121 Meram/Konya

Telefon: 0332 323 82 30 /5912

E-Posta:hyselvi@erbakan.edu.tr

### **2. Tarihsel Gelişim**

Fen Bilimleri Enstitüsü, Konya Üniversitesi’nin 21.07.2010 tarih ve 27648 sayılı Resmi Gazetede yayımlanan 6005 sayılı kanun ile kurulmuştur. 11.04.2012 tarihinde 28261 sayı ile Resmi Gazetede yayımlanan 6287 nolu Kanununun 20. maddesinin yürürlüğe girmesiyle “Konya Üniversitesi” olan üniversitemizin adı “Necmettin Erbakan Üniversitesi” olarak değiştirilmiştir.

Mevcut programlar ve öğrenci sayılarına ilişkin tablo aşağıda belirtilmiştir.

<b>Enstitülerdeki Öğrencilerin Yüksek Lisans (Tezli/ Tezsiz) ve Doktora Programlarına Dağılımı</b>					
Birim Adı	Programı	Yüksek Lisans Yapan Sayısı		Doktora Yapan Sayısı	Toplam
		Tezli	Tezsiz		
FBE	Çevre Mühendisliği	14	-	4	18
FBE	Kimya	14	-	14	28
FBE	Gıda Mühendisliği	36	-	22	58
FBE	Harita Mühendisliği	38	68	14	120
FBE	Moleküler Biyoloji ve Genetik	26	-	2	28
FBE	Enerji Sistemleri Mühendisliği	45	-	-	45
FBE	Makine Mühendisliği	67	-	44	111
FBE	Endüstri Mühendisliği	48	-	-	48
FBE	Mimarlık	46	-	22	68
FBE	Matematik	63	-	14	77
FBE	Elektrik-Elektronik Mühendisliği	77	-	6	83
FBE	Şehir ve Bölge Planlama	26	-	7	33
FBE	Nanobilim ve Nanomühendislik	18	-	8	26
FBE	İstatistik	15	-	-	15
FBE	İnşaat Mühendisliği	51	-	7	58
FBE	Mekatronik Mühendisliği	47	-	9	56
FBE	Biyoteknoloji	15	-	5	20
FBE	Metalürji ve Malzeme Mühendisliği	14	-	-	14
FBE	Biyomedikal Mühendisliği	9	-	4	13
FBE	Uçak Mühendisliği	33	-	-	33
FBE	Bilgisayar Mühendisliği	68	-	7	75
FBE	Adli Bilişim Mühendisliği	1	-	-	1
FBE	Tarım Bilimleri	3	-	-	3
<b>Toplam</b>		<b>774</b>	<b>68</b>	<b>189</b>	<b>1031</b>

Birimimizde 1 Enstitü Sekreteri, 3 Bilgisayar İşletmeni, 4 Sürekli İşçi idari personel olarak görev yapmaktadır. Toplam 4 Araştırma Görevlimiz bulunmaktadır. Enstitümüz Ahmet Keleşoğlu yerleşkesi içerisinde Ahmet Keleşoğlu Eğitim Fakültesi A-3 Blok 1. Katta bulunmaktadır.

### 3. Misyon, Vizyon, Değerleri ve Hedefleri

Misyonumuz

Çağdaş bilim ve teknolojik gelişmeleri izleyen, araştırma ve inovasyon ruhunu benimsemiş, mesleklerinde uzmanlaşmış, ulusal ve uluslararası rekabete açık, çevreye ve etik değerlere saygılı, yetkinliklerini toplum ve insanlık yararına kullanabilecek, yaşam boyu öğrenmeyi

kendisine ilke edinmiş, alanında akademik olarak donanımlı bireyler yetiştirmektir. Bu amaçla Enstitü;

Lisansüstü eğitim-öğretimde sürekli kalite iyileştirme süreçlerini teşvik etmek ve lisansüstü eğitim-öğretim politikalarının geliştirilmesine katkıda bulunmak,

Üniversite-kamu-sanayi işbirliğini en üst düzeyde teşvik etmek ve disiplinler arası araştırmaların geliştirilmesine imkân sağlayacak düzenlemeler yapmakla kendini yükümlü kılar.

Fen Bilimlerinin çeşitli alanlarında lisansüstü öğrenim gören öğrencilerin mesleki ve akademik gelişimlerini en etkin şekilde sürdürmelerini sağlamaktır.

### Değerler

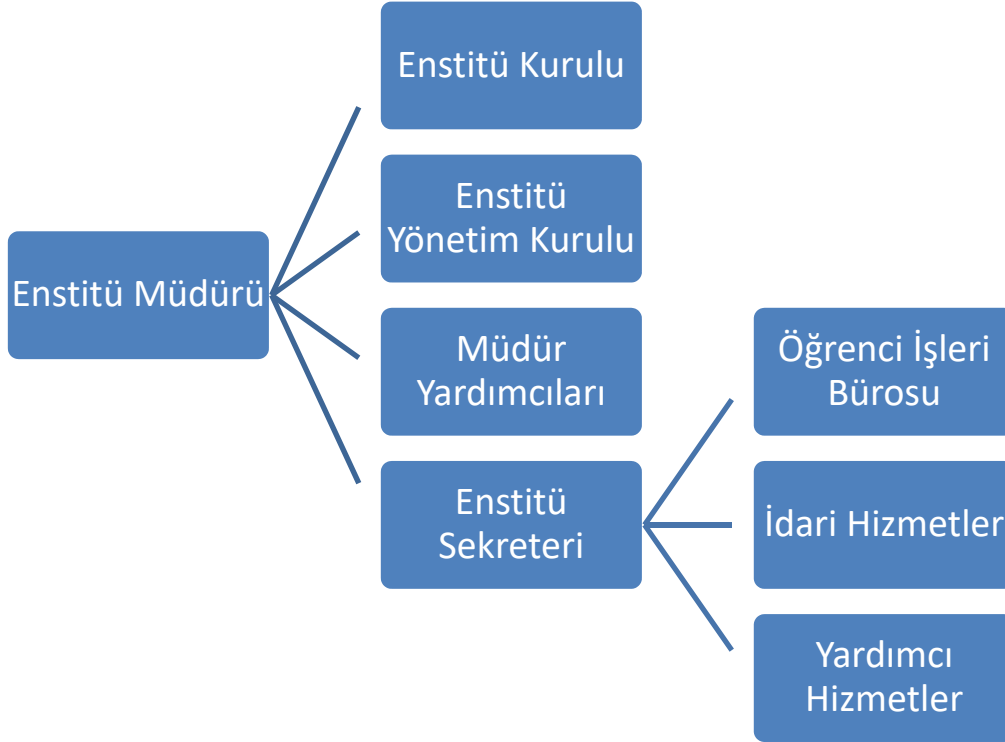
“Evrensel düşünen, yereli gözeten” Necmettin Erbakan Üniversitesinin temel değerlerini esas alan Enstitümüz aşağıda belirtilmiş değerleri muhafaza ederek gelişimi önemsemektedir.

- Evrensellik
- Bilimsellik
- Özgürcülük
- Rekabetçilik
- Şeffaflık
- Adillik
- Katılımcılık
- Yenilikçilik
- Toplumsal duyarlık
- Hesap verilebilirlik
- Eşitlik

#### 4. Eğitim ve Öğretim Hizmeti Sunan Birimleri

Enstitümüzde 23 Tezli Yüksek Lisans Programı, 4 İngilizce Tezli Yüksek Lisans Programı, 7 Tezsiz Yüksek Lisans Programı ve 16 Doktora Programı bulunmaktadır. Programların dili Türkçe olup, programlardan tezli yüksek lisans ve doktora programları örgün ve tezsiz yüksek lisans programları 2. Öğretim şeklinde faaliyetlerini sürdürmektedir.

#### 6. Birimin Organizasyon Yapısı



Enstitümüzde Enstitü Yönetim Kurulu ve Enstitü Kurulu tarafından eğitim öğretim faaliyetlerine ilişkin kararlar alınmaktadır.

#### 7. İyileştirmeye Yönelik Çalışmalar

Daha önce herhangi bir çalışma yapılmamış olup danışma kurulu oluşturularak iyileştirmeye yönelik çalışma yapılacaktır. Danışma kurulu oluşturulmasına ilişkin süreç enstitümüzce devam etmektedir.

## A. LİDERLİK, YÖNETİM ve KALİTE

### A.1 Liderlik ve Kalite

#### A.1.1 Yönetim Modeli ve İdari Yapı

- Lisansüstü Eğitim Enstitüsü, Yükseköğretim mevzuatı doğrultusunda akademik ve idari olarak yapılanmıştır ve işleyiş bu yapılanma doğrultusunda yürütülmektedir. Enstitü yönetimi müdür, müdür yardımcısı ve bir enstitü sekreteri olmak üzere üç kişiden oluşmaktadır.
- İş Akış ve Prosedürler Kanıt:  
<https://www.erbakan.edu.tr/fenbilimlerienstitusu/sayfa/11471/is-akis-semalari>
- <https://www.erbakan.edu.tr/fenbilimlerienstitusu/sayfa/11471/is-akis-semalari>

#### A.1.4 İç Kalite Güvencesi Mekanizmaları

Enstitümüz iç kalite güvencesi mekanizmalarına ilişkin enstitü web sayfamızda kalite başlığı altında sürece ilişkin tüm rapor ve prosedürleri yayınlamıştır.

Kanıt: “<https://www.erbakan.edu.tr/fenbilimlerienstitusu>”

### A.2 Misyon ve Stratejik Amaçlar

#### Misyon

Çağdaş bilim ve teknolojik gelişmeleri izleyen, araştırma ve inovasyon ruhunu benimsemiş, mesleklerinde uzmanlaşmış, ulusal ve uluslararası rekabete açık, çevreye ve etik değerlere saygılı, yetkinliklerini toplum ve insanlık yararına kullanabilecek, yaşam boyu öğrenmeyi kendisine ilke edinmiş, alanında akademik olarak donanımlı bireyler yetiştirmektir.

#### Vizyon

Ulusal ve uluslararası düzeyde üstün nitelikli, inovasyon ve girişimcilik anlayışı kazanmış, alanında uzmanlaşmış araştırmacı ve akademisyenler yetiştiren, toplumsal ihtiyaçlara, bilim ve teknolojik gelişmelere yönelik araştırma ve geliştirme çalışmalarına öncülük eden, kaynakları en verimli şekilde kullanan, evrensel ve çağdaş gelişmeye katkıda bulunan, uluslararası tanınır ve seçkin bir kurum olmaktır.

## **Stratejik Amaç ve Hedefler**

Fen Bilimleri Enstitüsü'nün temel amacı;

- Lisansüstü eğitim-öğretimde sürekli kalite iyileştirme süreçlerini teşvik etmek ve lisansüstü eğitim-öğretim politikalarının geliştirilmesine katkıda bulunmak,
- Üniversite-kamu-sanayi işbirliğini en üst düzeyde teşvik etmek ve disiplinler arası araştırmaların geliştirilmesine imkân sağlayacak düzenlemeler yapmakla kendini yükümlü kılar.
- Fen Bilimlerinin çeşitli alanlarında lisansüstü öğrenim gören öğrencilerin mesleki ve akademik gelişmelerini en etkin şekilde sürdürmelerini sağlamaktır.

Bu amaç doğrultusunda; kurumumuz yurt içi ve yurt dışı eğitim kurumlarıyla işbirliğine önem veren, nitelikli öğrenci kabulünün ve sayısının artmasını destekleyen, lisansüstü eğitim için gerekli her türlü alt yapının oluşumu için gayret sarf eden, yapılacak tez çalışmalarının ülkemiz sorunlarına ve önceliklerine yönelik olmasını ve projelerle desteklenmesini teşvik eden, lisansüstü öğrencilerin disiplinler arası yetişmesini sağlayacak şekilde düzenlemeler yapan ve teşvik eden bir enstitüdür.

## **Stratejik Hedefler**

Enstitümüz gelecek yıllarda, Üniversitemizin belirlediği stratejik hedefler doğrultusunda, Lisansüstü eğitim-öğretim yapısının ve sürecinin, bilimsel araştırmaların, kurumsal kimliğin, ulusal ve uluslararası işbirliklerinin geliştirilmesini amaçlamaktadır. Bu amaçlara ulaşmak için;

- Enstitümüz, Anabilim Dallarında verilmekte olan lisansüstü derslerin ve içeriklerinin bilimsel araştırmalara temel teşkil edecek kalitede olmasının sağlanması ve sürekli olarak güncellenmesi,
- Lisansüstü derslere ait ölçme ve değerlendirme yöntemlerinin gözden geçirilmesi ve iyileştirilmesi,
- Disiplinler arası lisansüstü program sayısının artırılması,
- Lisansüstü eğitimde uluslararası işbirliklerinin sağlanması,
- Yapılan tezlerin sayısının ve niteliğinin artırılması,
- Tezlerin yayına dönüşme oranının yükseltilmesi,
- TÜBİTAK, DPT, SAN-TEZ proje başvurularının teşvik edilmesi,
- Başarılı lisans öğrencilerinin Enstitümüzü tercih etmelerinin sağlanması,
- Lisansüstü tezlerde ulusal destek kullanımının teşvik edilmesi,
- Uluslararası değişim programlarından yararlanması konusunda hem öğretim üyelerinin hem de öğrencilerin teşvik edilmesi,

Uluslararası deęişim programları ile yurtdışından lisansüstü öğrenci kabulünün sağlanması ile ilgili çalışmalarını sürdürecektir.

- Faaliyet Raporları Kanıt:

“<https://www.erbakan.edu.tr/storage/files/department/fenbilimlerienstitusu/YENI/Birim%20Faaliyet%20Raporu%202022.pdf>”

### **A.3 Yönetim Sistemleri**

#### **A.3.3 Finansal Yönetim**

Birim finansal yönetim kapsamında her yıl düzenli olarak Birim Faaliyet Raporunu enstitü web sayfasında ilan etmekte ve Enstitü Muhasebe biriminin işlem prosedürlerini enstitü web sayfasından ilan etmiş bulunmaktadır.

- Faaliyet Raporları Kanıt:

“<https://www.erbakan.edu.tr/fenbilimlerienstitusu/sayfa/3418/faaliyet-raporlari>”

- İş Akışları Kanıt: “<https://www.erbakan.edu.tr/fenbilimlerienstitusu/sayfa/11471/is-akis-semalari>”

#### **A.3.4 Süreç Yönetimi**

Enstitümüzde öğrenci süreçleri ve iç kontrol standartlarına ilişkin süreçler ile ilgili enstitümüz web sayfasında gerekli bilgilendirme yapılmıştır.

- Hizmet Standartları Kanıt:

“<https://www.erbakan.edu.tr/storage/files/department/fenbilimlerienstitusu/YENI/Fen%20Bilimleri%20Enstit%C3%BCs%C3%BC%20Hizmet%20Standartlar%C4%B1%20Tablosu2023.pdf>”

- İş Akışları Kanıt: “<https://erbakan.edu.tr/fenbilimlerienstitusu/sayfa/2152>”

- <https://erbakan.edu.tr/fenbilimlerienstitusu/sayfa/4295>

- İşlem Prosedürleri Kanıt: “<https://erbakan.edu.tr/fenbilimlerienstitusu/sayfa/2152>”

- <https://erbakan.edu.tr/fenbilimlerienstitusu/sayfa/4295>

#### **A.4.2 Öğrenci Geri Bildirimleri**



Öğrencilerin geri bildirimleri ve varsa şikayetleri enstitümüz e-posta aracılığı ile alınmakta ve enstitü müdürü ve enstitü yönetimince hemen değerlendirilerek sonuçlandırılmaktadır. Öğrencilerin talep ve önerilerini de dinlemek üzere enstitümüzce oryantasyon eğitimi yapılmıştır.

- Öğrenci Geri Bildirimleri Kanıt:

[“https://erbakan.edu.tr/fenbilimlerienstitusu/haber/501417/2023-yilinin-ilk-enstitu-kurulunu-anabilim-dali-baskanlarimizin-katilimiyla-gerceklestirdik”](https://erbakan.edu.tr/fenbilimlerienstitusu/haber/501417/2023-yilinin-ilk-enstitu-kurulunu-anabilim-dali-baskanlarimizin-katilimiyla-gerceklestirdik)

## **B. EĞİTİM ve ÖĞRETİM**

Enstitümüzde 23 Tezli Yüksek Lisans Programı, 4 İngilizce Tezli Yüksek Lisans Programı, 7 Tezsiz Yüksek Lisans Programı ve 16 Doktora Programı bulunmaktadır. Programların dili Türkçe olup, programlardan tezli yüksek lisans ve doktora programları örgün ve tezsiz yüksek lisans programları 2. Öğretim şeklinde faaliyetlerini sürdürmektedir.

### **B.1 Programların Tasarımı, Değerlendirilmesi ve Güncellenmesi**

#### ***B.1.1 Programların Tasarım ve Onayı***

Toplumsal beklenti sektörel ve bölgesel eğilimler ile ülke hedefleri çerçevesinde bölüm tasarımı, açma ve ayrıca eğitim-öğretim müfredatlarının güncellenmesinde danışma kurulu (iç ve dış paydaş) katkıları önemli ölçüde sağlanması için gerekli çalışmalar yapılarak planlamaya alınmıştır. Gerek yeni program önermede gerekse müfredatının güncellenmesinde ilgili Anabilim Dalı Başkanlığı ve öğretim elemanları ile istişareler, anabilim dalları arasında iş birlikleri yapılmaktadır.

- Lisansüstü Eğitim ve Öğretim Yönetmeliği Kanıt:  
<https://erbakan.edu.tr/fenbilimlerienstitusu/sayfa/9739>
- Lisansüstü Program Açma Tasarım ve Onay Kanıt:  
[“https://erbakan.edu.tr/fenbilimlerienstitusu/sayfa/9739”](https://erbakan.edu.tr/fenbilimlerienstitusu/sayfa/9739)

#### ***B.1.2 Programın Ders Dağılım Dengesi***

Programların ders dağılımları enstitü kurulu ve bilim dalı başkanlığının önerisi, senatonun uygun bulması ile YÖK Yürütme Kurulunca kabul edilen derslerin yanı sıra, enstitü kurulu tarafından açılan dersler de dönem içerisinde takip edilmekte, ek ders esas ve usulleri ve

Lisansüstü Eğitim ve Öğretim Yönetmeliği de göz önüne alınarak ders dağılım dengesine dikkat edilmektedir. Ders dağılımları ve ders içerikleri, bilgi paketleri, zorunlu ve seçmeli dersler enstitü sayfamızda mevcuttur. Öğrencilerin ders seçimlerine ilişkin kayıt yenileme dönemlerinde gerekli bilgilendirme yapılıyor olup sürece ilişkin Lisansüstü Eğitim ve Öğretim Yönetmeliğine istinaden öğrencilerin ders seçimlerinde öğrenciler derslerini kendileri seçmekte ve danışmanları tarafından onaylanmaktadır.

- Ders Bilgi Paketi Kanıt: “<https://bilgipaketi.erbakan.edu.tr/>”
- Ders İçerikleri ve Program Çıktıları Kanıt: “<https://obs.erbakan.edu.tr/oibs/bologna/start.aspx?gkm=091836630322203440033303333603523037679344603556037840>”
- Lisansüstü Eğitim ve Öğretim Yönetmeliği Kanıt: <https://erbakan.edu.tr/storage/files/department/fenbilimlerienstitusu/YENI>

### ***B.1.3 Ders Kazanımlarının Program Çıktılarıyla Uyumu***

Programların eğitim amaçları ve öğrenme çıktıları bilim dalı başkanlıkları ve koordinatörler aracılığıyla ders bilgi paketi ve ders içeriklerine işlenmektedir. Programların eğitim amaçları ve bilgi paketine ilişkin tüm veriler enstitü web sayfasından ilan edilmektedir.

- Ders Bilgi Paketi Kanıt: “<https://bilgipaketi.erbakan.edu.tr/>”
- Ders İçerikleri ve Program Çıktıları Kanıt: “<https://obs.erbakan.edu.tr/oibs/bologna/start.aspx?gkm=091836630322203440033033333603523037679344603556037840>”

### ***B.1.4 Öğrenci İş Yüküne Dayalı Ders Tasarımı***

Kurum, öğrencilerinin kültürel bakımdan farklı bakış açıları geliştirebilmeleri için ders programlarında öğrencilerin zorunlu derslerin yanı sıra seçimlik dersler almasına imkân tanımaktadır. Bu amaçla seçmeli ders havuzu oluşturmuştur. Seçimlik derslerin alınması sırasında öğrenci danışmanları öğrencileri farklı disiplinlerden dersler seçmeleri konusunda yönlendirmektedir.

Kanıt:

“Necmettin Erbakan Üniversitesinin tüm birimlerinde olduğu gibi Fen Bilimleri Enstitüsünde de Avrupa Kredi Transfer Sistemi (AKTS) tabloları hazırlanmıştır. Bologna süreci kapsamında, programlarda yer alan derslerin kredi değerleri hedeflenen öğrenme çıktılarını kazanabilmesi için öğrencinin harcayacağı iş yükü düşünülerek, toplamda en az 120 AKTS olacak şekilde belirlenmektedir. Necmettin Erbakan Üniversitesinin tüm akademik

birimlerinin ders içerik ve AKTS iş yükü tabloları ile ilgili bilgiler Necmettin Erbakan Üniversitesi'nin ilgili web sayfasında <https://obs.erbakan.edu.tr/oibs/bologna/start.aspx?gkm=02243331536660366003550531120214635485366903556037840> şeffaflık ilkesi gereği eğitimin tüm paydaşlarına ilan edilmiştir. Programların eğitim amaçları ve öğrenme çıktıları ilgili öğretim elemanı ve koordinatör öğretim elemanı iş birliği ile “Bologna Bilgi Paketi” menüsünde yer alan “ders öğretim planları” ve “program çıktıları” alt menüleri kullanılarak sisteme girilmekte ve kamuoyuna açık bir şekilde ilan edilmektedir. Tüm derslere ilişkin öğrencilerden geri bildirimler alınarak, bu geri bildirimler (ölçme değerlendirme, ders amaç ve çıktılarına ulaşma, kullanılan öğretim yöntemleri vb.) doğrultusunda iyileştirme çalışmalarına başlanmıştır. Öğrenciler tarafından sistem üzerinden iletilen istek, öneri, memnuniyet ve şikâyetler ilgili Enstitü tarafından değerlendirilmekte, gerekli ise işlem tesis edilmekte ve talep sahiplerinin yapılan uygulama sonuçları hakkında geri bildirimde bulunmaktadır.”

### ***B.1.6 Eğitim ve Öğretim Süreçlerinin Yönetimi***

Birimde eğitim ve öğretim süreçlerine ilişkin görev ve tanımlar enstitü web sayfamızda yayınlanmıştır. Eğitim ve öğretim faaliyetlerine ilişkin tasarlama, yürütme ve değerlendirme, güncelleme gibi faaliyetler enstitü kurulunca yılda en az iki defa toplanarak gerçekleştirilmektedir. Söz konusu sürece ilişkin mevzuat web sayfamızda mevcuttur. Ayrıca üniversitemizin Eğitim ve Akademik Yapılanma Komisyonundan da eğitim ve süreçlerin yönetimine ilişkin değerlendirmeler alınmaktadır.

- Akademik Komisyon Kanıt: [“https://www.erbakan.edu.tr/s/egitimakedemik\\_komisyon”](https://www.erbakan.edu.tr/s/egitimakedemik_komisyon)
- Mevzuat Kanıt: <https://erbakan.edu.tr/fenbilimlerienstitusu/sayfa/9739>
- İş Akışları Kanıt: <https://www.erbakan.edu.tr/storage/files/department/fenbilimlerienstitusu/YENI/i%C5%9F-ak%C4%B1%C5%9F%C4%B1-fen-bilimleri-enstit%C3%BCs%C3%BC.pdf>

### **B.2 Programların Yürütülmesi (Öğrenci Merkezli Öğrenme, Öğretme ve Değerlendirme)**

Birimimiz, hedeflediği nitelikli mezun yeterliliklerine ulaşmak amacıyla öğrenci merkezli ve yetkinlik temelli öğretim, ölçme ve değerlendirme yöntemlerini uygulamaktadır. Birim, öğrenci kabulleri, diploma, derece ve diğer yeterliliklerin tanınması ve sertifikalandırılmasına yönelik açık kriterler belirlemiş, önceden tanımlanmış ve web sayfamızda ilan etmiştir.

- Öğrenci Bilgilendirme Kanıt: [“https://www.erbakan.edu.tr/fenbilimlerienstitusu/duyuru/22762/uzaktan-egitim-sistemine-giris-ve-ders-takibi”](https://www.erbakan.edu.tr/fenbilimlerienstitusu/duyuru/22762/uzaktan-egitim-sistemine-giris-ve-ders-takibi)
- Programlar Kanıt: [“https://obs.erbakan.edu.tr/oibs/bologna/start.aspx?gkm=091836630322203440033303333603523037679344603556037840”](https://obs.erbakan.edu.tr/oibs/bologna/start.aspx?gkm=091836630322203440033303333603523037679344603556037840)

### ***B.2.2 Ölçme ve Değerlendirme***

Başarı ölçme ve değerlendirme yöntemi hedeflenen program ve ders öğrenme çıktıları, öğrencilerin başarı ve mezuniyet durumları Lisansüstü Eğitim ve Öğretim Yönetmeliğimiz ve Ders Bilgi Paketi ve Ders İçerikleridne mevcuttur.

- Ders İçerik  
Kanıt:“<https://obs.erbakan.edu.tr/oibs/bologna/start.aspx?gkm=091836630322203440033303333603523037679344603556037840>”
- Lisansüstü Eğitim ve Öğretim Yönetmeliği  
Kanıt:“<https://erbakan.edu.tr/storage/files/department/fenbilimlerienstitusu/YENI>”

### ***B.2.3 Öğrenci Kabulü ve Önceki Öğrenmenin Tanınması ve Kredilendirilmesi***

Öğrenci kabulü, ilgili yönetmelikler, yönergeler ve ilgili tüm ölçütler enstitü sayfamızda mevcut olup aday öğrenciler, enstitü tezli, tezsiz yüksek lisans ve doktora öğrencilerimiz kendileri ile ilgili tüm yöerge ve yönetmeliklere şeffaf bir şekilde ulaşabilmektedir.

- Lisansüstü Eğitim ve Öğretim Yönetmeliği Kanıt:  
“<https://erbakan.edu.tr/storage/files/department/fenbilimlerienstitusu/YENI>”
- Tezli Yüksek Lisans Yönerge Kanıt:  
“<https://www.erbakan.edu.tr/storage/files/department>”
- Ders Bilgi Paketi Kanıt: “<https://bilgipaketi.erbakan.edu.tr/>”
- Ders İçerikleri ve Program Çıktıları Kanıt:  
“<https://obs.erbakan.edu.tr/oibs/bologna/start.aspx?gkm=091836630322203440033303333603523037679344603556037840>”

### ***B.2.4 Yeterliliklerin Sertifikalandırılması ve Diploma***

Son bir yıl içerisinde Lisansüstü Eğitim ve Öğretim Yönetmeliğimiz değiştirilmiş ve mezuniyet ile ilgili bazı kriterler güncellenmiştir. Doktora öğrencilerine yayın şartı getirilmiş olup değişiklikler ile ilgili birim web sayfamızda gerekli güncellemeler yapılmıştır. Öğrencilerin yeterlilikleri ve diploma işlemleri ile ilgili ayrıntılı bilgilendirmeler mevcuttur.

- Lisansüstü Eğitim ve Öğretim Yönetmeliği Kanıt:  
“<https://erbakan.edu.tr/storage/files/department/fenbilimlerienstitusu/YENI>”

### **B.3 Öğrenme Kaynakları ve Akademik Destek Hizmetleri**

Fen Bilimleri Enstitüsünün binası bulunmamaktadır. Ahmet Keleşoğlu Eğitim Fakültesinin fiziki imkânlarından yararlanılmaktadır. Enstitümüz öğrencileri üniversite kütüphanesinden yararlanabilmektedir. Öğrenciler e-üniversite linkiyle yerleşke dışından da uzaktan erişim imkânıyla Üniversite kütüphanesindeki çeşitli elektronik veri tabanlarını kullanabilmektedir.

Kanıt: “<https://www.erbakan.edu.tr/>” E-Üniversite

#### ***B.3.3 Tesis ve Altyapılar***

Fen Bilimleri Enstitüsünün binası bulunmamaktadır. Ahmet Keleşoğlu Eğitim Fakültesinin fiziki imkânlarından yararlanılmaktadır. Enstitümüz öğrencileri üniversite kütüphanesinden yararlanabilmektedir.

Kanıt: “<https://www.erbakan.edu.tr/>”

#### ***B.3.4 Dezavantajlı Gruplar***

Üniversitemiz yerleşkesi içerisinde özel gereksinimi olan öğrenciler için rampalar ve araçlarını rahatlıkla park edebilecek ve binalarına rahatlıkla giriş çıkış yapabilecekleri park yerleri oluşturulmuştur. Ayrıca her birimde asansör mevcut olup, bina içerisinde hareket kolaylığı sağlanmıştır. Ayrıca, Üniversitemiz Kariyer Merkezi yıl içerisinde çeşitli etkinlikler icra etmekte;bu etkinlikler yoluyla öğrenciler mesleki gelişimlerine dönük hizmetler alabilmektedir. Son olarak, Fen Bilimleri Enstitüsüne kayıtlı öğrenciler, Üniversitemizde öğrenim gören tüm öğrenciler gibi sunulan psikolojik danışmanlık hizmetlerinden yararlanabilmektedir.

Kanıt: "<https://www.erbakan.edu.tr/>"

## **B.4 Öğretim Kadrosu**

### ***B.4.1 Atama, Yükseltme ve Görevlendirme Kriterleri***

Eğitim öğretim faaliyetlerini yürütebilmek için asgari koşulları sağlayacak sayıda öğretim elemanı bulunmakla birlikte, her geçen gün öğretim elemanı kalitesi ve sayısı arttırılmaya çalışılmaktadır. Eğitim-öğretim kadrosunun işe alınması, atanması ve yükseltmeleri ile ilgili süreçler, 2547 Sayılı Yükseköğretim Kanunu hükümlerine göre gerçekleştirilmektedir. Necmettin Erbakan Üniversitesinde yapılacak yükseltme ve atamalarda aranacak asgari koşulları belirlemek, öğretim elemanlarını nitelikli akademik çalışmalara yöneltmek, kendilerini değerlendirmelerini sağlamak, dünyadaki ortak bilimsel standartlara ulaşmak için eğitim öğretim faaliyetlerinin yanı sıra ulusal ve uluslararası düzeyde toplantı ve organizasyonlar düzenleyen, bunlara aktif olarak katılan, çalışmalarına atıf yapılan, lisansüstü programlar yürüten, etik değerlere bağlı, üniversite, sanayi ve toplum ilişkilerini değerlendirebilen seçkin öğretim üyelerinin yetiştirilmesinin ilkelerini ve ölçütlerini kapsayan 'Atama ve Yükseltme Yönergesi' <https://erbakan.edu.tr/personel/duyuru/21241/universitemiz-ogretim-uyeligineyukseltilme-ve-atanma-yonergesi-01062020-tarihinden- itibaren-gecerlidir>" uygulanmaktadır.

Kanıt:

Dersin hangi öğretim elemanınca verileceği konusunda öğretim elemanın uzmanlık alanı ve bulunduğu anabilim/anasanat dalı esas alınır. Bir ana bilim/anasanat dalına ait olmayan dersler, örneğin ortak alan (YÖK tarafından belirlenen 5. md.) dersleri, temel bilim dersleri ve ilgili birimin uzmanlığı dışındaki dersler için yapılacak görevlendirmelerde öğretim elemanlarının uzmanlık alanları dikkate alınarak öncelikle ilgili birimden temin edilmeye çalışılır. Görevlendirmelerde öğretim elemanının bölüm kurulunda alınan kararına ilaveten; bölümde görevli öğretim elemanlarının zorunlu ders yükü belirtilir. Değişiklikler bölüm kurulunun gerekçeli kararı ile Enstitümüz Yönetim Kurulu tarafından karara bağlanır. Necmettin Erbakan Üniversitesinde dışarıdan ders vermek üzere öğretim elemanı seçimi ve

davet edilme usulleri önceden ilan edilmiş kurallarla gerçekleştirilmektedir. İlgili mevzuat çerçevesinde (2547 Sayılı Yükseköğretim Kanunu'nun ilgili maddeleri) ihtiyaç ve talebe göre görevlendirmeler yapılmaktadır. Ayrıca üniversite dışından görevlendirilecek öğretim elemanları “Yurtiçi ve Yurtdışı Görevlendirmelerde Uygulanacak Esaslara İlişkin Yönetmelik” <https://www.erbakan.edu.tr/personel/sayfa/2049> ile belirlenmektedir.

Kanıt:

Ayrıca akademik birimlerde kurum dışından ders vermek üzere gelen öğretim elemanı seçimleri 2547 sayılı Kanununun 31, 40/a, 40/d maddeleri ve yönetmelikler dikkate alınarak belirlenmektedir

Kanıt:

Atama, yükseltme ve görevlendirmeye ilişkin uygulanan kriterlerin sonuçları, sistematik olarak izlenmekte ve izlem sonuçları paydaşlarla birlikte değerlendirilerek önlemler alınmaktadır. ‘2547 Sayılı Yükseköğretim Kanunu’ <https://www.erbakan.edu.tr/personel/sayfa/2049>

#### ***B.4.2 Öğretim Yetkinlikleri ve Gelişimi***

Lisansüstü Eğitim ve Öğretim Yönetmeliği ve Program Açmalarda asgari yeterlilikleri sağlayacak şekilde birimizde doktorasını bitirmeyen öğretim elemanları danışmanlık ve ders alamamaktadır. Ders görevlendirmeleri ve derslerin kimler tarafından yürütüldüğüne dair her yarıyıl başında ders bilgi paketinde ve ders programlarında ilan edilmektedir.

- Lisansüstü Eğitim ve Öğretim Yönetmeliği Kanıt:  
“<https://erbakan.edu.tr/storage/files/department/fenbilimler/enstitusu/YENI>”

#### ***B.4.3 Eğitim Faaliyetlerine Yönelik Teşvik ve Ödüllendirme***

Enstitümüz tarafından tezlere BAP tarafından destek verilmektedir. Bununla ilgili tüm prosedürler BAP Koordinatörlüğü ve enstitümüzce yapılmaktadır.

Kanıt:” <https://bap.erbakan.edu.tr/>”

### **C. ARAŞTIRMA ve GELİŞTİRME**

Sanat alanları bulunan yükseköğretim kurumlarında Araştırma ve Geliştirme başlığı altında sanat faaliyetleri de bu kapsamda değerlendirilmelidir.

### C.1.3 Doktora Programları ve Doktora Sonrası İmkanlar

Birimin Adı	Programı	Doktora Yapan Sayısı	Toplam
FBE	Çevre Mühendisliği	4	18
FBE	Kimya	14	28
FBE	Gıda Mühendisliği	22	58
FBE	Harita Mühendisliği	14	120
FBE	Moleküler Biyoloji ve Genetik	2	28
FBE	Makine Mühendisliği	44	111
FBE	Mimarlık	22	68
FBE	Matematik	14	77
FBE	Elektrik-Elektronik Mühendisliği	6	83
FBE	Şehir ve Bölge Planlama	7	33
FBE	Nanobilim ve Nanomühendislik	8	26
FBE	İnşaat Mühendisliği	7	58
FBE	Mekatronik Mühendisliği	9	56
FBE	Biyoteknoloji	5	20
FBE	Biyomedikal Mühendisliği	4	13
FBE	Bilgisayar Mühendisliği	7	75
<b>Toplam</b>		<b>189</b>	<b>1031</b>

Enstitümüzde doktora eğitimine devam eden öğrenciler ve programlar yukarıdaki tabloda belirtilmiş olup doktora programları ve programlara ilişkin tüm veriler enstitümüz sayfasında mevcuttur.

- Doktora Programları Kanıt: [“https://erbakan.edu.tr/fenbilimlerienstitusu/sayfa/10229/programlar”](https://erbakan.edu.tr/fenbilimlerienstitusu/sayfa/10229/programlar)
- Ders Bilgi Paketi Kanıt: [“https://bilgipaketi.erbakan.edu.tr/”](https://bilgipaketi.erbakan.edu.tr/)
- Ders İçerikleri ve Program Çıktıları Kanıt: [“https://obs.erbakan.edu.tr/oibs/bologna/start.aspx?gkm=091836630322203440033303333603523037679344603556037840”](https://obs.erbakan.edu.tr/oibs/bologna/start.aspx?gkm=091836630322203440033303333603523037679344603556037840)



## SONUÇ VE DEĞERLENDİRME

Fen Bilimleri Enstitüsü misyon ve stratejik hedeflerine ulaşmasını güvence altına alan yönetim modeli ve idari yapılanmasıyla, süreçlerle uyumlu olarak ve tüm alanları kapsayacak şekilde planlanarak oluşturulmuştur. Fen Bilimleri Enstitüsü'nde lisansüstü eğitim öğretim faaliyetleri, akademik personel ve öğrenciler ile ilgili tüm kararlar “enstitü kurulu” ve “enstitü yönetim kurulu” toplantılarında alınmaktadır. Yönetim ve öğretim üyeleri arasındaki tüm kanallar açıktır, kararlar çoğulcu, şeffaf ve katılımçılık esası ile alınmaktadır. Fen Bilimleri Enstitüsü'nün tüm faaliyetleri hakkındaki bilgiler paydaşların ve kamuoyunun bilgilendirilmesi amacıyla enstitü web sitesinden düzenli olarak duyurulmaktadır. Yönetim, alınan kararların uygulanmasını ve gelişimini izlemekte, gerekli görüldüğünde iyileştirme yapmaktadır. Birimde kalite güvencesi kültürünü destekleyen, tüm programları ve süreçleri kapsayan kurumsal kültür ve liderlik anlayışı bulunmaktadır. Birimde kararlar açıklık, çoğulculuk ve şeffaflık ilkelerine bağlı olarak alınmakta olup bu ilkeleri destekleyen liderlik anlayışı hâkimdir.

Birim içi iletişim, e-posta ve mobil uygulama grupları gibi farklı kanallardan sağlanmakta ve üyelerin tamamının tüm duyurulardan haberdar olması sağlanmaktadır.

Fen Bilimleri Enstitüsü'nde 2547 sayılı Yükseköğretim Kanunu'nda öngörülen üniversite birimlerinin akademik yönden teşkilatlanması, işleyiş, görev, yetki ve sorumluluklarıyla, ilgili alt birimlerin üst birimlerle olan ilişkilerinin düzenlendiği “Üniversitelerde Akademik Teşkilat Yönetmeliği” baz alınmaktadır. Birim insan kaynakları politikası ve stratejik hedefleri ile uyumlu olarak, insan kaynakları süreçleri doğrultusunda enstitü müdürlüğü ve yardımcılığı idari görevleriyle birlikte birçok alt çalışma birimini de bünyesinde barındırmaktadır. Fen Bilimleri Enstitüsü'nde finansal kaynakların yönetimi Necmettin Erbakan Üniversitesi Rektörlüğü tarafından takip edilmektedir. Taşınır ve taşınmaz kaynakların yönetimi; harcama yetkilileri, gerçekleştirme görevlileri ve taşınır görevlilerince ilgili mevzuat çerçevesinde Maliye Bakanlığının KBS (Kamu Harcama ve Muhasebe Bilişim Sistemi) içinde yer alan TKYS (Taşınır Kayıt ve Yönetim Sistemi) modülü kullanılmak suretiyle; 5018 sayılı Kanun çerçevesinde yürütülmektedir. Fen Bilimleri Enstitüsü'nde tüm etkinliklere ait süreçler ve alt süreçler (uzaktan eğitim dahil) Rektörlüğümüz tarafından tanımlıdır.

Fen Bilimleri Enstitüsü iç ve dış paydaşlarının stratejik kararlara ve süreçlere katılımını sağlamak üzere geri bildirimlerini almak, yanıtlamak ve kararlarında kullanmak için gerekli sistemleri oluşturmayı ve yönetmeyi amaçlamaktadır. Bu kapsamda lisansüstü öğrencilerine yönelik memnuniyet anketi ve işveren memnuniyet anketi uygulamayı planlamaktadır.

Birimde toplantı salonu kapasiteliseminer ve tez savunma sınavları için oda bulunmaktadır ve öğrencilerin kullanımına ve bilgisine sunulmuştur. Eğitim öğretim faaliyetleri için sınıf ve laboratuvar bulunmamaktadır. Ancak Ahmet Keleşoğlu Eğitim Fakültesinin ve üniversitemizin derslikleri, laboratuvarları, kütüphanesi ve diğer fiziksel imkânları işbirliği içinde kullanılmaktadır. Öğrenme ortamı ve kaynaklarının kullanımı izlenmekte ve iyileştirilmektedir.

Birim tarafından öğrencilerimize yönelik bilgilendirme toplantısı yapılmıştır ve yine Lisansüstü Eğitim ve Öğretim Yönetmeliğimiz değiştirilerek öğrencilerin akademik sorunlarına çözüm üretilerek destek olunmuştur. Birimi tanıtmak ve genel işleyiş hakkında bilgi vermek amacıyla yapılan bu oryantasyon programı ile Enstitü yüksek lisans ve doktora süreçleri ve danışmanlık usul ve esasları ile ilgili yönetmelik değişikliğine gidilmiştir. Süreçleri iyileştirmek adına bu amaçla ileriki dönemlerde diğer enstitülerle ve iç paydaşlar olan öğretim üyeleriyle görüşmeler yapılması planlanmaktadır. Birimde lisansüstü tüm süreçler için iş akış şemaları,yönergeler ve yönetmelikler enstitü web sayfasından ilan edilmiştir.

Birimde göreve başlama ve ayrılma süreç ve kriterleri bir iş akışı şeması ile kamuoyu ile paylaşılmıştır. Öğretim elemanlarının aktif ders verme yöntemlerini ve uzaktan eğitim süreçlerini öğrenmeleri ve kullanmaları için sistematik eğiticilerin eğitimi etkinliklerini üniversitemize bağlı birimler tarafından gerçekleşmiş ve katılım sağlanmıştır. Birimin kendine ait teşvik sistemi bulunmamakla birlikte, birim akademik personeli YÖK tarafından verilen Akademik Teşvik Ödeneğinden faydalanabilmektedir.

Ayrıca yıllık olarak birim üyelerinin faaliyet bilgileri “Faaliyet Raporu” ile toplanmaktadır.

Enstitümüzde 23 Tezli Yüksek Lisans Programı, 4 İngilizce Tezli Yüksek Lisans Programı, 7 Tezsiz Yüksek Lisans Programı ve 16 Doktora Programı bulunmaktadır. Programların dili Türkçe olup, programlardan tezli yüksek lisans ve doktora programları örgün ve tezsiz yüksek lisans programları 2. Öğretim şeklinde faaliyetlerini sürdürmektedir.

Yeni açılması planlanan ve YÖK’e başvurusu yapılan programlar ile bu sayının artırılması amaçlanmaktadır.