



KONYA

NECMETTİN ERBAKAN
ÜNİVERSİTESİ

MÜHENDİSLİK ve MİMARLIK FAKÜLTESİ
İŞ SAĞLIĞI VE GÜVENLİĞİ
DERSİ-2



İŞYERİ BİNA VE EKLENTİLERİNDE SAĞLIK GÜVENLİK

ALİ SİNAN SOĞANCI



Bu Yönetmelik Avrupa Birliđinin 30/11/1989 tarihli ve 89/654/EEC sayılı Konsey Direktifi esas alınarak hazırlanmıřtır.

4857 sayılı İř Kanununun 78 inci maddesine göre düzenlenmiřtir.

*(*10/02/2004 tarih ve 25369 sayılı Resmi Gazetede yayımlanmıřtır)*

4857 sayılı İř Kanunu kapsamına giren tüm iřyerlerini kapsar.



4857 Sayılı İş Kanunu kapsamına giren işyerlerine uygulanan bu yönetmelik hükümleri;

- a) İşyeri dışında kullanılan taşıma araçlarında veya araçların içindeki işyerlerinde,
- b) Geçici veya hareketli iş alanlarında,
- c) Maden, petrol ve gaz çıkarma işlerinde,
- d) Balıkçı teknelerinde,
- e) Tarım veya orman işyerlerine ait olup işyeri binalarından uzaktaki tarla ve ormanlarda, uygulanmaz.



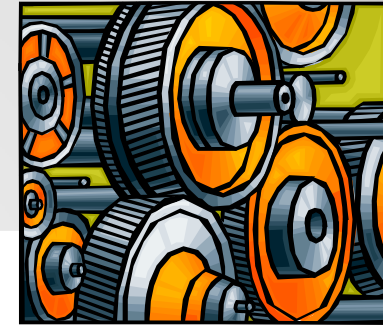
Genel Şartlar

İşveren işçilerin sağlık ve güvenliğini korumak için aşağıdaki hususları yerine getirecektir:

- a) Acil çıkış yolları ve kapıları her zaman kullanılabilir durumda tutulacaktır.
- b) İşyeri ile ekipman, araç-gereçlerin ve özellikle bunlardan Ek-I ve Ek-II'de (6 ay) belirtilenlerin **düzenli olarak teknik bakımları yapılacak**, çalışanların sağlık ve güvenlikleri için tehlikeli olabilecek aksaklıklar en kısa zamanda giderilecektir.



- c) İşyeri ile ekipman, araç-gereçler, özellikle havalandırma sistemleri uygun hijyen şartları sağlanacak şekilde düzenli olarak temizlenecektir.
- d) Tehlikeleri önleyecek veya yok edecek güvenlik ekipmanı ile araç-gereçlerinin ve özellikle bunlardan Ek-I ve Ek-II'de belirtilenlerin düzenli bakım ve kontrolü yapılacaktır.





İşçilerin Bilgilendirilmesi

İşyerinde alınan sağlık ve güvenlikle ilgili tüm önlemler hakkında bilgilendirilecektir.





İşçilerin veya temsilcilerinin görüşlerini alacak ve katılımlarını sağlayacaktır.



İşçilerin Görüşlerinin Alınması
Katılımlarının Sağlanması



Binaların yapısı ve dayanıklılığı

- İşyeri binaları yapılan işin özelliğine uygun ve yeterli sağlamlıkta inşa edilmiş olacaktır.



TÜM MAHALLE ETKİLENDİ: Dün saat 14.45 sıralarında Kurtköy Sanayi Caddesi üzerinde bulunan 6 katlı Demet Boya fabrikasında meydana gelen patlamada 6 kişi öldü 20 kişi de yaralandı. İlk patlamanın ardından peşpeşe bir kaç patlama daha meydana geldi. Çıkan yangını iki fabrikaya daha sıçradı. Mahallede bulunan tüm binaların camları kırılırken, halk 'deprem oluyor' diye korkularla sokaklara fırladı. Fotoğraf: CHA

Deprem gibi patlama

Kurtköy'de bir boya fabrikasındaki patlamada 6 kişi öldü, 20 kişi yaralandı. Mahalledeki evlerin camları kırıldı. Halk 'deprem oluyor' diye sokaklara fırladı.

Pendik Kurtköy'de bir boya fabrikasında şiddetli bir patlama ile başlayan yangında ilk bilgilere göre, 6 kişi öldü, yaklaşık 20 kişi de yaralandı.

CHA muhabirinin aldığı bilgilere göre, saat 14.45 sıralarında Kurtköy Sanayi Caddesi üzerinde bulunan 6 katlı Demet Boya Fabrikasında henüz belirlenemeyen bir nedenle büyük bir patlama meydana geldi. Patlamanın ardından çıkan yangına itfaiye ekipleri müdahale etti.

Yangının da etkisiyle birkaç patlama daha meydana gelirken, alevler, çevrede bulunan

Neşe Plastik ve Nev Yem fabrikalarına da sıçradı. İki fabrikadaki yangın kısa sürede söndürüldü ve boya fabrikasındaki yangın da kontrol altına alındı.

Onlarca ev zarar gördü

45 kişinin çalıştığı fabrikadan 5 kişi ölü olarak çıkarılırken, aralarında yoğun dumanın etkilenen 3 itfaiye erinin de bulunduğu yaklaşık 20 kişi yaralandı. Yaralılar, çevredeki hastanelerde tedavi altına alındı. Patlamanın meydana geldiği 64 fabrikasının yanındaki başka bir fabrikada meydana gelen çökme so-

nucunda da bir kişinin hayatını kaybettiği belirtildi. Bu arada, ilk patlama sonucunda çevredeki evlerin camları kırılırken, bazı binaların duvarlarında da çatlaklar meydana geldi.

Sabotaj veya siyasi yönü yok

Ote yandan, Pendik Kaymakamı Haluk Tunçsu, yaptığı açıklamada, Demet Boya Fabrikası'nda meydana gelen patlamanın sabotaj veya siyasi amaçlı bir eylem sonucu olmadığını, elektrik kontağı veya teknik bir arızadan kaynaklanmış olabileceğini söyledi. CHA





Elektrik Tesisatı

- Elektrik tesisatı yangın veya patlama tehlikesi yaratmayacak şekilde projelendirilip tesis edilecek ve çalışanlar doğrudan veya dolaylı temas sonucu kaza riskine karşı korunacaktır.
- Tesisatın projelendirilmesi, kurulması, malzemesinin ve koruyucu cihazların seçimi, kullanılacak voltaja ve ortam şartlarına uygun olacak, yürürlükteki mevzuatta belirtilen yetkili kişiler tarafından işletilecektir.



Elektrik Tesisatı

- Elektrik iç tesisleri yönetmeliđi,
- Kuvvetli akım tesisleri yönetmeliđi,
- Topraklamalar yönetmeliđi,
- Teknik şartnamelere, vs.







Acil çıkış yolları ve kapıları

- Acil çıkış yolları ve kapıları doğrudan dışarıya veya güvenli bir alana açılacak ve çıkışı önleyecek hiçbir engel bulunmayacaktır.
- Herhangi bir tehlike durumunda, tüm çalışanların işyerini derhal ve güvenli bir şekilde terk etmeleri mümkün olacaktır.
- Acil çıkış yolları ve kapılarının sayısı, boyutları ve yerleri yapılan işin niteliğine, işyerinin büyüklüğüne ve çalışanların sayısına uygun olacaktır.



Acil çıkış yolları ve kapıları

- Acil çıkış kapıları dışarıya doğru açılacaktır.
- Acil çıkış kapısı olarak raylı veya döner kapılar kullanılmayacaktır.
- Acil çıkış kapıları, acil durumlarda çalışanların hemen ve kolayca açabilecekleri şekilde olacaktır.
- Güvenlik ve Sağlık İşaretleri Yönetmeliğine uygun şekilde işaretlenmiş olacaktır. İşaretler uygun yerlere konulacak ve kalıcı olacaktır.



Acil çıkış yolları ve kapıları

- Acil çıkış kapıları **kilitli veya bağlı olmayacaktır.**
- Acil çıkış yolları ve kapıları ile buralara açılan **yol ve kapılarda çıkışı zorlaştıracak hiçbir engel bulunmayacaktır.**
- Aydınlatılması gereken acil çıkış yolları ve kapılarında **elektrik kesilmesi halinde yeterli aydınlatmayı sağlayacak yedek aydınlatma sistemi bulunacaktır.**





Kaçış yolları kapsamına bir bütün olarak;

- a) Oda ve diğer bağımsız mekanlardan çıkışlar,**
- b) Her kattaki koridor ve benzeri geçitler,**
- c) Kat çıkışları,**
- d) Zemin kata ulaşan merdivenler,**
- e) Zemin katta merdiven ağızlarından aynı katta yapı son çıkışına götüren yollar,**
- f) Son çıkış, dahildir.**



Asansörler kaçış yolu olarak kabul edilemez. Pencere ve parapet yüksekliği döşemeden en çok 120 cm yukarıda ve bina dışındaki güvenlik bölgesine açık, dış zeminden en çok 3 m yükseklikteki, en az cam genişliği 90 cm ve yüksekliği 90 cm olan pencereler, zorunlu hallerde aksi belirtilmemişse, kaçış yolu kabul edilebilirler.



YANGIN MERDİVENİ KAPISI

**KAPI ANAHTARI
NÖBETÇİ MEMUR
ODASINDADIR**

www.komikresim.com



Yangınla mücadele

- İşyerinin büyüklüğüne, yapılan işin özelliğine, kullanılan maddelerin fiziksel ve kimyasal özelliklerine ve çalışanların sayısına göre işyerinde etkili ve yeterli yangın söndürme ekipmanı ile gerektiğinde yangın dedektörleri ve alarm sistemleri bulunacaktır.
- Yangın söndürme ekipmanı kolay kullanılır olacak, görünür ve kolay erişilir yerlere konulacak, önlerinde engel bulunmayacaktır.
- Yangın söndürme ekipmanı ve bulunduğu yerler **Güvenlik ve Sağlık İşaretleri Yönetmeliğine uygun şekilde işaretlenecek**, işaretler uygun yerlere konulacak ve kalıcı olacaktır.



WHAT YOU SHOULD KNOW

EN3 FIRE EXTINGUISHER COLOUR CODE

			
 CO₂	 DRY POWDER	 AFFF FOAM	 WATER
  	  	  	  



Yangınla mücadele

İşçilerin, işyerinin herhangi bir kısmında, ateş ve dumana karşı korunmuş bir merdiven boşluğuna veya ateş kesici bir duvarın kapısına ulaşabilecekleri uzaklık;

- 1) Çok tehlikeli yerlerde 15**
- 2) Tehlikeli ve az tehlikeli yerlerde 30 metreyi geçmeyecektir.**

Yangınla mücadele



Çıkış kapıları, menteşeli olacak ve dışarıya açılacaktır. Bu kapıların kullanılmasında sakınca görüldüğü hallerde, yatay sürgülü kapılar kullanılacaktır. Çıkış kapılarının arasındaki uzaklık 5 metreden fazla ve kapı genişlikleri de 120 santimetreden az olmayacaktır. Çıkış kapıları kolayca görülecek şekilde işaretlenecek ve bu kapıların önünde ve civarında çıkış veya bunların görülmesini güçleştirecek hiç bir engel bulundurulmayacaktır.



Kapalı işyerlerinin havalandırılması



- Kapalı işyerlerinde çalışma şekline ve çalışanların yaptıkları işe göre, ihtiyaç duyacakları yeterli temiz hava bulunması sağlanacaktır.
- Cebri havalandırma sistemi kullanıldığında sistemin her zaman çalışır durumda olması sağlanacaktır.
- Havalandırma sisteminin çalışmaması, çalışanların sağlığı yönünden tehlikeli ise arızayı bildiren uyarı sistemi bulunacaktır.

Kapalı işyerlerinin havalandırılması



- Suni havalandırma sistemlerinde hava akımı, çalışanları rahatsız etmeyecek şekilde olacaktır.
- Çalışma ortamı havasını kirleterek çalışanların sağlığına zarar verebilecek artık ve pislikler derhal dışarı atılacaktır.

Madde 200 - Aspirasyon tesisatının günlük bakım ve temizliği ile üç ayda bir de genel kontrol ile temizliği yapılacak ve onarımlardan sonra, tesisatın kuruluş karakteristiği bozulmayacaktır.

Ortam sıcaklığı- (Termal konfor şartı)



- Çalışılan ortamın sıcaklığı çalışma şekline ve çalışanların harcadıkları güce uygun olacaktır.
- Dinlenme yerleri, soyunma yerleri, duş ve tuvaletler, bekleme yerleri, yemekhaneler, kantinler ve ilk yardım odaları kullanım amacına göre yeterli sıcaklıkta olacaktır.
- İşyerinin ve yapılan işin özelliğine göre pencereler ve çatı aydınlatmaları, güneş ışığının olumsuz etkilerini önleyecek şekilde olacaktır.



Aydınlatma

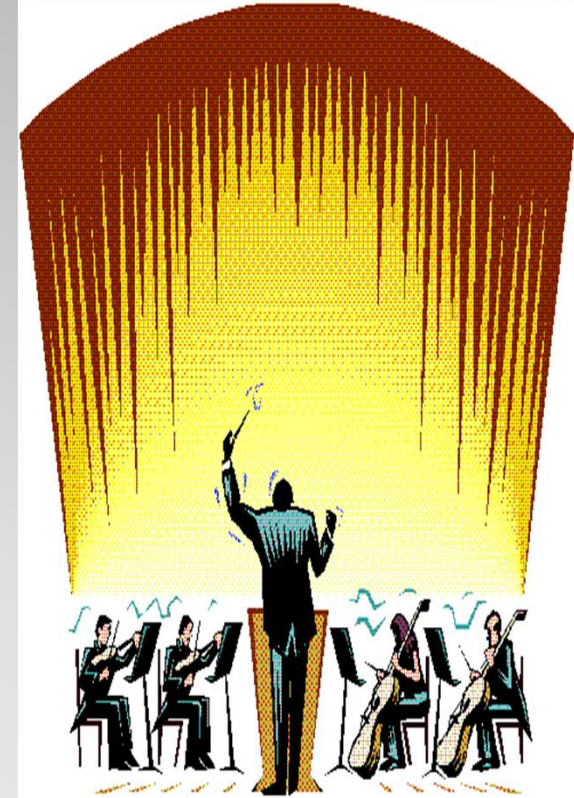
- İşyerlerinin gün ışığıyla yeter derecede aydınlatılmış olması esastır.
- Gün ışığından faydalanılamadığı durumda, gece çalışmalarında, suni ışıkla uygun ve yeterli aydınlatma sağlanacaktır.
- Çalışma mahalleri ve geçiş yollarındaki aydınlatma sistemleri, çalışanlar için kaza riski oluşturmayacak türde olacak ve uygun şekilde yerleştirilecektir.





Aydınlatma

- Aydınlatma sistemindeki herhangi bir arızanın çalışanlar için risk oluşturabileceği yerlerde acil ve yeterli aydınlatmayı sağlayacak yedek aydınlatma sistemi bulunacaktır.

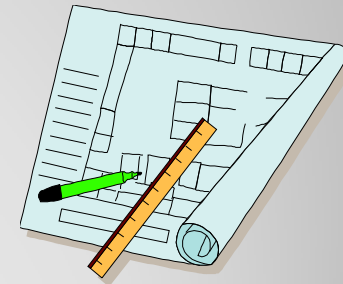
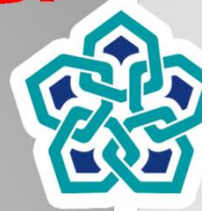




- Madde 18 - Avlular, açık alanlar, dış yollar, geçitler ve benzeri yerler, en az 20 lüks (lux) ile aydınlatılacaktır.
- Kaba işlerin yapıldığı yerler ile iş geçit koridor yol ve merdivenler, en az 50 lüks (lux) ile aydınlatılacaktır.
- Kaba montaj, kazan dairesi, makine dairesi, insan ve yükasansör kabinleri, soyunma ve yıkanma yerleri, yemekhane ve helalar, en az 100 lüks (lux) ile aydınlatılacaktır.
- Normal montaj, kaba işler yapılan tezgahlar, konserve ve kutulama ve benzeri işlerin yapıldığı yerler, en az 200 lüks (lux) ile aydınlatılacaktır.
- Ayrıntıların, yakından seçilebilmesi gereken işlerin yapıldığı yerler, en az 300 lüks (lux) ile aydınlatılacaktır.
- Koyu renkli dokuma, büro ve benzeri sürekli dikkati gerektiren ince işlerin yapıldığı yerler, en az 500 lüks (lux) ile aydınlatılacaktır.
- Hassas işlerin sürekli olarak yapıldığı yerler en az 1000 lüks (lux) ile aydınlatılacaktır.

İşyeri tabanı, duvarları, tavanı ve çatısı

- İşyerlerinde, taban döşeme ve kaplamaları sağlam, kuru ve mümkün olduğu kadar düz ve kaymaz bir şekilde olacak, tehlikeli eğimler, çukurlar ve engeller bulunmayacaktır.
- İşyerinde yapılan işin niteliği ve çalışanların yaptıkları iş dikkate alınarak işyeri uygun şekilde bölümlere ayrılacaktır.



İşyeri tabanı, duvarları, tavanı ve çatısı

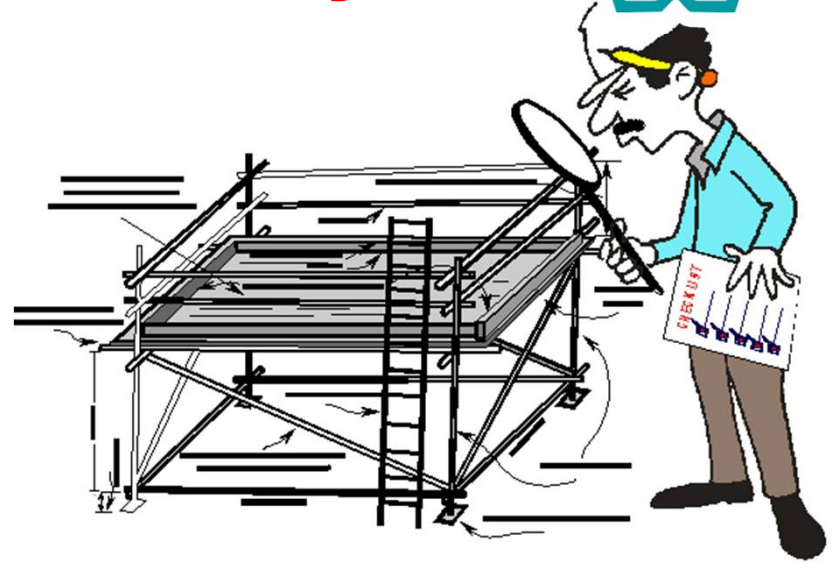


- İşyerlerinde, taban döşeme ve kaplamaları, duvarlar ve tavan, uygun hijyen şartlarını sağlayacak şekilde temizlemeye elverişli malzemedan yapılmış olacaktır.
- İşyeri binaları, avlular, geçitler, yollar veya benzeri yerlerde bulunan saydam veya yarı saydam duvarlar ile özellikle camlı bölmeler; güvenli malzemedan yapılmış olacak, açık bir şekilde işaretlenecek veya çarpma ve kırılmaya karşı uygun şekilde korunacaktır.

İşyeri tabanı, duvarları, tavanı ve çatısı



- Yeterli sağlamlıkta olmayan çatılara çıkılmasına ve buralarda çalışılmasına, güvenli çalışmayı sağlayacak ekipman olmadan izin verilmeyecektir.





- M 7 - Daimi işçi çalıştırılan yerlerin tavan yüksekliği, en az 3 m
- Tabana paralel olmayan tavanlarda bu yüksekliğin ortalaması 3 m en alçak kısmı, kirişin alt noktasından 240 santimetreden aşağı olmayacaktır.
- M 8 - İşçi başına en az 10 metreküp olacaktır. Tavan yüksekliğinin 4 metreden fazlası nazara alınmaz.
- M 11- Tezgahlar arasındaki açıklık, işçilerin rahat çalışmalarını sağlamak üzere, en az 80 santimetre olacaktır.
- İşyerindeki geçitlerin genişliği, 120 santimetreden az olmayacaktır.



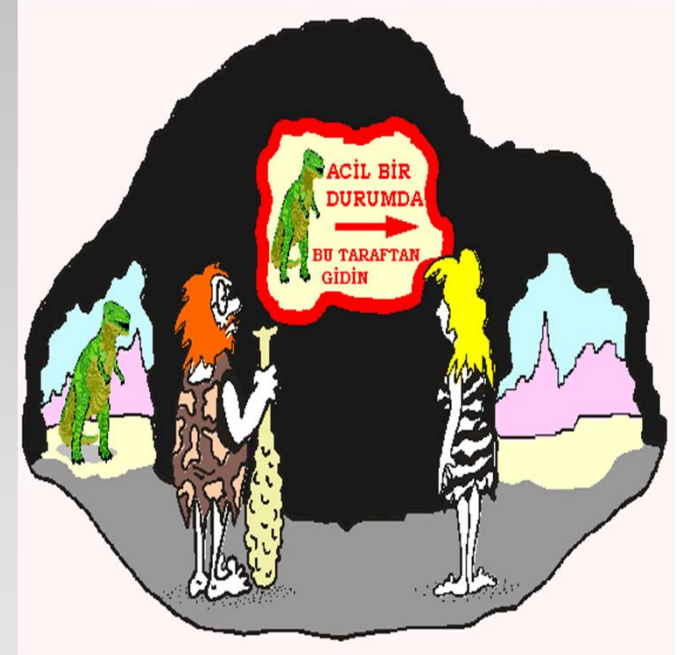
Pencereler

- İşyerlerinde pencereler ve tavan pencereleri, güvenli bir şekilde açılır, kapanır ve ayarlanabilir olacaktır. Pencereler açık olduklarında çalışanlar için herhangi bir tehlike yaratmayacak şekilde yerleştirilecektir.
- Pencereler, temizliği güvenli bir şekilde yapılabilir özellikte olacaktır. Ayrıca temizlik ekipmanlarının kullanılmasına uygun olacak ve temizliğini yapanlar ile temizlik sırasında bina içinde ve dışında bulunanlara tehlike yaratmayacaktır.



Kapılar ve girişler

- Kapılar ve girişlerin yeri, sayısı ve boyutları ile yapıldıkları malzemeler, kullanıldıkları odalara, alanlara, kullanım amaçlarına ve çalışanların rahatça girip çıkmalarına uygun olacaktır.
- Saydam kapıların üzeri kolayca görünür şekilde işaretlenmiş olacaktır.



Kapılar ve girişler



- Her iki yöne açılabilen kapılar saydam malzemededen yapılacak veya karşı tarafın görülmesini sağlayan saydam kısımları bulunacaktır.
- Sıydam veya yarı sıydam kapılar güvenli malzemededen yapılmış olacak veya kırılmalara karşı korunmuş olacaktır.
- Raylı kapılarda raydan çıkmayı ve devrilmeyi önleyecek güvenlik sistemi bulunacaktır.

Kapılar ve girişler



- Yukarı doğru açılan kapılarda aşağı düşmeyi önleyecek güvenlik sistemi bulunacaktır.
- Kaçış yollarında bulunan kapılar uygun şekilde işaretlenecektir. Bu kapılar yardım almaksızın her zaman ve her durumda içeriden açılabilir özellikte olacaktır.
- Araçların geçtiği geçit ve kapılar yayaların geçişi için güvenli değilse bu mahallerde yayalar için ayrı geçiş kapıları bulunacaktır. Bu kapılar açıkça işaretlenecek ve önlerinde hiçbir engel bulunmayacaktır.



Kapılar ve girişler

- Mekanik kapılar işçiler için kaza riski taşımayacak şekilde çalışacaktır.
- Bu kapılarda kolay fark edilebilir ve ulaşılabilir, acil durdurma cihazları bulunacak ve herhangi bir güç kesilmesinde otomatik olarak açılır olmaması durumunda kapılar el ile de açılacaktır.

Ulaşım yolları – tehlikeli alanlar



- Merdivenler, yükleme yerleri ve rampalar dahil bütün yollar, yaya ve araçların güvenli hareketlerini sağlayacak ve yakınlarında çalışanlara tehlike yaratmayacak şekil ve boyutlarda olacaktır.
- Yayaların kullandığı ve/veya araçlarla malzeme taşımada kullanılan yollar, kullanıcı sayısına ve işyerinde yapılan işin özelliğine uygun boyutlarda olacaktır. Malzeme taşınan yollarda yayalar için yeterli güvenlik mesafesi bırakılacaktır.

Ulaşım yolları – tehlikeli alanlar



- Araç trafiğine açık yollar ile kapılar, yaya geçiş yolları, koridorlar ve merdivenler arasında yeterli mesafe bulunacaktır.
- Çalışma mahallerinde yapılan iş ile makine ve malzeme göz önüne alınarak, işçilerin korunması amacıyla **araçların geçiş yolları açıkça işaretlenecektir.**



Ulaşım yolları – tehlikeli alanlar

- Yapılan işin özelliği nedeniyle malzeme veya işçilerin düşme riski bulunan tehlikeli alanlara, görevli olmayan kişilerin girmesi uygun araç ve gereçlerle engellenecektir. Tehlikeli alanlara girme yetkisi olan kişilerin korunması için uygun önlemler alınacak, bu alanlar açıkça belirlenecektir.





Yürüyen merdivenler ve bantlar için özel önlemler

- Yürüyen merdiven ve bantların güvenli bir şekilde çalışması sağlanacak ve gerekli güvenlik donanımları bulunacaktır. Bunlarda kolay fark edilir ve kolay ulaşılır acil durdurma tertibatı bulunacaktır



Yükleme yerleri ve rampalar



- Yüklemeye yeri ve rampalar, taşınacak yükün boyutlarına uygun olacaktır.
- Yüklemeye yerlerinde en az bir çıkış yeri bulunacaktır. Belirli bir genişliğin üzerinde olan yüklemeye yerlerinde teknik olarak mümkünse her iki uçta da çıkış yeri bulunacaktır.
- **Yüklemeye rampaları işçilerin düşmesini önleyecek şekilde güvenli olacaktır.**





- M 23- 2) İşyeri merdivenlerinin mukavemet katsayısı 4 olacak ve metrekarede en az 500 kilogram yük taşıyacaktır.
- 4) Merdivenlerin genişliği, 110 santimetre olacak, korkuluklar bu genişlik içinde ise temiz genişlik 100 santimetreden az olmayacaktır.
- 5) Merdivenlerin eğimi, tabanla en az 20 ve en çok 45 derece olacaktır.
- 6) Merdivenlerde, baş üstü boşlukları bulunacak ve bu boşlukların yüksekliği de 220 santimetreden az olmayacaktır.
- 7) Basamakların eni, bakım merdivenleri dışında 22 santimetreden az olmayacak ve yükseklikleri en az 13 santimetre ve en çok 26 santimetre olacaktır.
- Koğuşlarda tavan yüksekliği 280 santimetreden aşağı olmayacak ve hava hacmi 12 metreküp olacaktır.



Çalışma yeri boyutları ve hava hacmi - çalışma yerinde hareket serbestliği

- Çalışma yerinin taban alanı, yüksekliği ve hava hacmi, işçilerin rahat çalışmalarını, sağlık ve güvenliklerini riske atmadan işlerini yürütebilmeleri için yeterli olacaktır.
- İşçinin işini yaptığı yerde rahat hareket edebilmesi için yeterli serbest alan bulunacaktır. İşin özelliği nedeniyle bu mümkün değilse **çalışma yerinin yanında serbest hareket edeceği alan olacaktır.**



Dinlenme yerleri

- Yapılan işin özelliđi nedeniyle çalışanların sađlığı ve güvenliđi açısından gerekli hallerde veya **10 ve daha fazla işçinin çalıştığı işyerlerinde, uygun bir dinlenme yeri sağlanacaktır.** İş aralarında uygun dinlenme imkanı bulunan büro ve benzeri işlerde ayrıca dinlenme yeri aranmaz.
- Dinlenme yerleri yeteri kadar geniş olacak ve buralarda işçiler için yeterli sayıda arkalıklı oturma yerleri ve masalar bulundurulacaktır.



Dinlenme yerleri

- Dinlenme yerlerinde sigara içmeyenleri sigara dumanından korumak üzere gerekli düzenleme yapılacaktır.
- Çalışma süresi, işin gereği olarak sık ve düzenli aralıklarla kesiliyorsa ve ayrı bir dinlenme yeri yoksa, çalışanların sağlığı ve güvenliği açısından gerekli olan hallerde, bu aralarda işçilerin dinlenebileceği uygun yerler sağlanacaktır. Bu yerlerde sigara içmeyenleri sigara dumanından korumak üzere gerekli düzenleme yapılacaktır.



Gebe ve emzikli kadınlar

- Gebe ve emzikli kadınların uzanarak dinlenebilecekleri uygun koşullar sağlanacaktır.

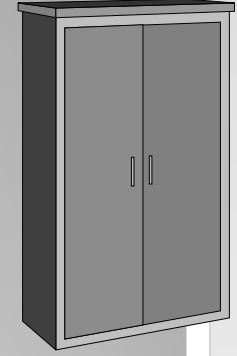


Soyunma yerleri, duř, tuvalet ve lavabolar



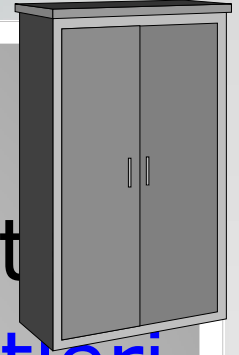
Soyunma yeri ve elbise dolabı;

- İş elbisesi giyme zorunluluęu olan işçiler için uygun soyunma yerleri sağlanacak, işçilerden soyunma yerleri dışındaki yerlerde üstlerini deęiřtirmelerine izin verilmeyecektir. Soyunma yerleri kolayca ulaşılabilir ve yeterli kapasitede olacak ve buralarda yeterli sayıda oturma yeri bulunacaktır.



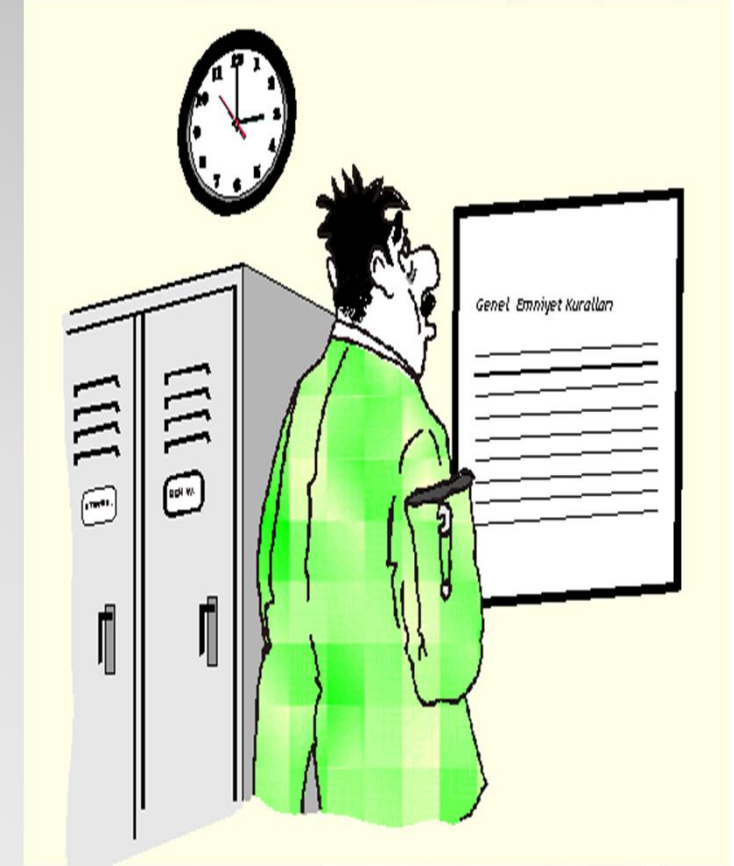
Soyunma yeri ve elbise dolabı;

- Soyunma odaları yeterli büyüklükte olacak ve her işçi için çalışma saatleri içinde elbiselerini koyabilecekleri kilitli dolaplar bulunacaktır. Nemli, tozlu, kirli ve benzeri işlerde veya tehlikeli maddelerle çalışılan yerlerde, iş elbiseleri ile harici elbiselerin ayrı yerlerde saklanabilmesi için, elbise dolapları yan yana iki bölmeli olacak veya iki ayrı elbise dolabı verilecektir



Soyunma yeri ve elbise dolabı;

- Kadın ve erkek işçiler için ayrı soyunma yerleri sağlanacaktır.
- Soyunma yeri gerekmeyen işyerlerinde işçilerin elbiselerini koyabilecekleri uygun bir yer sağlanacaktır.





Duřlar ve lavabolar

- Yapılan iřin veya saęlık ile ilgili nedenlerin gerektirmesi halinde iřçiler için uygun duř tesisleri yapılacaktır.
- Duřlar kadın ve erkek iřçiler için ayrı ayrı olacaktır.
- Duřlar iřçilerin rahatça yıkanabilecekleri genişlikte ve uygun hijyenik kořullarda olacaktır. Duřlarda sıcak ve soęuk akar su bulunacaktır.



Duřlar ve lavabolar

- Duř tesisi gerektirmeyen iřlerde, alıřma yerlerinin ve soyunma odalarının yakınında, gerekiyorsa akar sıcak suyu da bulunan lavabolar bulunacaktır. Lavabolar erkek ve kadın iřiler iin ayrı ayrı olacaktır.
- Duř veya lavaboların soyunma yerlerinden ayrı yerlerde bulunması durumunda, duř ve lavabolar ile soyunma yerleri arasında kolay baėlantı saėlanacaktır.



Duřlar ve lavabolar

- M 40- Duř kabinleri, mevsime gre yeteri kadar ısıtılacak, bu sıcaklık 25C den ařađı olmayacak ve yeterli řekilde aydınlatılacaktır.
- Duřlar, normal temizlik ve bakım dıřında, her 15 gnde bir, iyice yıkanıp temizlenecek ve dezenfekte edilecektir.



Tuvalet ve Lavabolar

- Çalışma yerlerine, dinlenme odalarına, soyunma yerlerine, duş ve yıkanma yerlerine yakın yerlerde **yeterli sayıda tuvalet ve lavabo bulunacaktır. Tuvalet ve lavabolar erkek ve kadın işçiler için ayrı ayrı olacaktır.**



Duřlar ve lavabolar

- M 38- 100 kiřiye kadar iřçi alıřtıran iřyerlerinde 30 erkek iřçi iin, bir kabin ve pisuvar, her 25 kadın iřçi iin de en az bir kabin (hela) hesap edilecek, 100 den sonrası iin her 50 kiřiye 1 tane hesabı ile hela bulundurulacaktır.



İlkyardım odaları

- İşyerinin büyüklüğü, yapılan işin niteliği ve kaza riskine göre işyerinde bir yada daha fazla **ilk yardım odası** bulunacaktır.
- İlk yardım odaları yeterli ilk yardım malzeme ve ekipmanı ile teçhiz edilecek ve sedyeler kolay erişilebilir yerlerde bulundurulacaktır.



Duřlar ve lavabolar

- Buralar Gvenlik ve Saęlık İřaretleri Ynetmelięine uygun řekilde iřaretlenecektir.
- Ayrıca, alıřma kořullarının gerektirdięi her yerde ilkyardım ekipmanı bulundurulacaktır.
- Bu ekipman uygun řekilde iřaretlenecek ve kolay eriřilebilir yerlerde bulundurulacaktır.



Engelli işçiler

- Engelli işçilerin çalıştığı işyerlerinde bu işçilerin durumları dikkate alınarak gerekli düzenleme yapılacaktır. Bu düzenleme özellikle engelli işçilerin doğrudan çalıştığı yerlerde ve kullandıkları kapılar, geçiş yerleri, merdivenler, duşlar, lavabolar ve tuvaletlerde yapılacaktır.



Açık alanlardaki çalışmalarda özel önlemler

- İşyerindeki açık çalışma yerleri, yollar ve işçilerin kullandığı diğer açık alanlar, yaya ve araç trafiğinin güvenli bir şekilde yapılmasını sağlayacak şekilde düzenlenecektir.
- İşyeri sahasındaki ana yollar, tamir - bakım, gözetim ve denetim için kullanılan diğer yollar ile yükleme-boşaltma yerlerinde yukarıda belirtilen yaya ve araçlar için uygun şartları sağlayacak hususlar aynı zamanda açık alanlardaki çalışma yerlerinde de uygulanacaktır.



Açık alanlardaki çalışmalarda özel önlemler

- Açık çalışma alanları gün ışığının yeterli olmadığı hallerde uygun şekilde aydınlatılacaktır.

Açık alanda yapılan çalışmalarda aşağıdaki düzenlemeler yapılacaktır.

- a) İşçiler, **olumsuz hava koşullarından ve gerekli hallerde cisim düşmelerine karşı korunacaktır.**



Açık alanlardaki çalışmalarda özel önlemler

- b) İşçiler, zararlı düzeyde gürültüden ve gaz, buhar, toz gibi zararlı dış etkilerden korunacaktır.
- c) İşçiler, herhangi bir tehlike durumunda işyerini hemen terk edebilecek veya kısa sürede yardım alabileceklerdir.
- d) İşçilerin kaymaları veya düşmeleri önlenecektir.